

広報

# なかがわ

Public Relations NAKAGAWA



東小学校お茶摘み 5月21日(火)

6

## 今月の主な内容

- 土砂災害から身を守るう P2
- 第30回中川どんちゃん祭り 8月3日(土) 開催! P3
- スマホ所有率調査にご協力ください P3
- ケーブルテレビ行政チャンネルでデータ放送が始まります P4
- 食育・保健事業実施計画を策定しました P5

2024年(令和6年)

No.553



the most beautiful  
villages in japan

中川村  
長野県



# 土砂災害から 身を守ろう

## 6月は「土砂災害防止月間」です

**土砂災害とは**

大雨などが引き金となって、山やがけが崩れたり、水と混じり合った土や石が川から流れ出たりすることによって発生する自然災害です。主なものとして、「がけ崩れ・山崩れ」「地すべり」「土石流」などがあります。村内にも土砂災害が発生しやすい区域が多くあり、特に注意が必要な災害のひとつです。



**ハザードマップを  
確認しておきましょう**

令和3年度に改訂を行い全戸配布した中川村防災ハザードマップには、土砂災害の危険が生じるおそれがある土砂災害（特別警戒区域や天竜川が氾濫した場合の洪水浸水想定区域（想定最大規模）、指定緊急避難場所・指定避難所などが掲載されています。村公式ホームページでも確認できますので、災害時に速やかな避難ができるよう事前に避難先や避難経路などを確認しておきましょう。

※中川村防災ハザードマップが必要な方は、危機管理係へお申し出ください。



**防災行政無線の  
聞き直しができます**

防災行政無線の放送が聞き取りにくかったり、放送内容を再度確認したい場合は、次の番号にかけることで放送内容を確認することができます。

TEL 0265-88-4221

※放送終了から、少し時間を空けてから電話をかけてください。聞き直しができるのは、放送終了から24時間です。

**中川村緊急情報等配信  
メールサービスへの  
登録をお願いします**

村では、大雨警報や土砂災害警戒情報が発表された際や、村が避難指示などを発令する際に、住民のみなさんにお知らせする方法のひとつとして、登録制メール（オクレンジャーメール）による情報配信を行っています。また村公式LINEからも情報配信を行っています。

登録方法は、村公式ホームページまたはハザードマップをご覧ください。広報なかがわの裏表紙下段の二次元コードを読み取り、登録の手続きを行ってください。

※メールアドレスを変更した場合は受信できませんので、再登録の手続きをお願いします。

登録情報や設定を変更する場合は、受信メールアドレスのURL（「利用者メニューへ」へアクセスし、「お客様情報変更」から行ってください。

**防災情報を  
確認しましょう**

○信州防災アプリ（長野県）  
現在地・登録地の危険度・河川状況・避難情報など



○キキクル（気象庁）  
全国の大雨・洪水警報の危険度分布情報など



○長野県河川砂防情報ステーション（長野県）  
県内の気象・土砂災害関連・河川水位・ダム情報など



○気象情報システム（エコシティー・駒ヶ岳）  
中川村役場を含め、村内9か所の雨量計などのデータを「エコシティー・駒ヶ岳」のホームページ上で公開しています。（村公式ホームページからもリンクしています。）



総務課危機管理係  
内線 21・22



**第30回中山どんちゃん祭り**  
**8月3日(土)に開催!** **【開場 午後4時**  
**【オープニングイベント 午後5時】**

4月23日(火)に第30回中川どんちゃん祭り事務局会議を開催し、祭りの開催方針を決定しました。

▼会場 牧ヶ原文化公園  
 ▼準備が進められます。

第29回中川どんちゃん祭りは2019年以来4年ぶりに牧ヶ原文化公園に一堂に会しての開催となり、おみこし・踊りをなくし、煙火をメインとした新たな形で実施し、大勢の方に打ち上げ花火を楽しんでいただきました。

▼主なイベント(予定)  
 ・テント市  
 ・お笑いライブ  
 ・ステージイベント  
 ・ピングゴ大会  
 ・煙火打ち上げ など  
 詳しい祭りの内容は来月の広報7月号のほか、村公式ホームページでもおしらせします。

第30回の記念すべき今回も煙火をメインとし、お笑いライブ、ステージイベント、ピングゴ大会や楽市などを行います。

今後、各部会で具体的な内容を検討しながら祭り当日に向け

地域政策課むらづくり係

内線23・24



中川  
どんちゃん祭り

## スマホ所有率調査にご協力ください

近年、感染症拡大に起因するワクチン接種のインターネット予約をはじめとして、社会全体で急速なデジタル化が進められており、日常でもスマートフォンの利用を前提としたサービスが増加しています。

また、元日に発生した能登半島地震では、スマートフォンに届く「緊急地震速報」や「津波警報」、自治体の公式LINEなどから配信される「災害・避難所情報」が「いち早く命を守る情報源」となったり、被害建物の状況をカメラで撮影することで「いち早く生活再建を行うための確認手段」になるなど、スマートフォン所有の必要性が高まっています。

村では、スマートフォンを活用した施策や普及に関する施策を検討するにあたり、スマートフォンの所有率に関する調査を実施します。

### ▼対象

全世界帯員(0歳以上)

### ▼実施時期

6月14日(金)～7月31日(水)

### ▼配布方法

広報なかがわ6月号とともに調査用紙を各戸に配布(総代経由もしくは直送)

### ▼調査内容

スマートフォン(スマホ)の所有に関する調査

各世帯員の情報について一連の様式に記入していただきます。回答時間は3分程度です。

### ▼提出方法

・返信用封筒による郵送  
 ・インターネットによる回答  
 ・直接提出(役場、農業観光交流センター、図書館)

配布物のイメージ



村のデジタル活用施策検討のための基礎調査となりますので、回答にぜひご協力をよろしくお願いします。

### はじめよう! デジタル活用!

### 「出張スマホ教室」開催

「スマホって何だか使い方が難しそう」「電話以外にも何に使えるの?」スマホを持っていても、そうでない方も、お悩みことはありませんか。

スマホをもっと便利に活用できるよう、身近な携帯ショップと連携して講座を開催します。スマホの使い方を学び、一緒に便利なデジタル活用をはじめてみましょう!

### ▼参加費 無料

### ▼日程 毎週水曜日

午前10時～正午  
 ・基本編 7月3日から開始  
 ・活用編 8月21日から開始

※各編4回

### ▼定員 各編8人(先着順)

### ▼場所 中川文化センター

2階小ホール

### ▼お問い合わせ

詳しくは前月の広報5月号折込チラシまたは村公式ホームページをご確認ください。



スマホ教室  
(記事ID:10017)

地域政策課DX推進係

内線21・22



# ケーブルテレビ(CATV) 行政チャンネルで データ放送が始まります

あなたの暮らしに役立つ情報が満載！「みなこい データ放送」が8月から始まります。

テレビリモコンの「d」ボタンを押すだけで、お住まいの地域の最新情報がすぐにチェックできます。

## テレビで生活情報が見られる 「みなこいデータ放送」

「みなこいデータ放送」は、

テレビを通じて村からのお知らせや生活情報、天気予報、防災情報などをはじめ、暮らしに役立つ情報をタイムリーにお届けする便利なサービスです。

### 開始時期

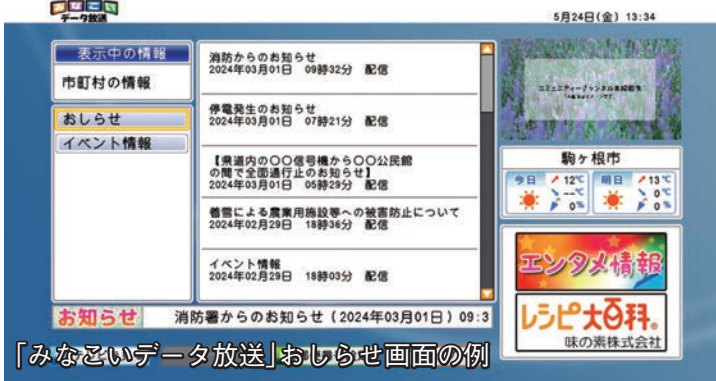
令和6年8月(予定)

### 主なコンテンツ

市町村からのお知らせや天気予報、気象警報・注意報、防災情報、おくやみ情報、休日当番医、ごみ出し情報、イベント情報、ゲームなどを配信します。そのほか、地域に関する生活情報が盛りだくさん！

### ご利用方法

1. 行政チャンネル111chまたは「みなこいチャンネル」121chを選択します。



2. テレビリモコンの「d」ボタンを押します。  
3. 画面の指示に従って操作します。

### 配信情報メニュー(一部)

- ・市町村のお知らせ
- ・市町村からのお知らせやイベント情報などを配信します。
- ・気象防災情報
- ・3時間天気・気象リーダー・天気図・週間天気や、気象注意警報・地震情報・土砂災害警戒情報などを配信します。
- ・災害情報
- ・お住まいの地域で発令されたアラート(避難情報・避難所情報・被害情報・国民保護情報)を配信します。
- ・おくやみ情報
- ・伊南地域のおくやみ情報を掲載します。
- ・休日緊急当番医
- ・急な病気やケガで困ったときも安心です。
- ・ごみ出しカレンダー
- ・お住まいの地域のごみ出し情報を確認できます。
- ・ゲーム
- ・空いた時間で腕試しできます。
- ・料理レシピ
- ・料理の基本から、季節・イベントにあわせたレシピまで「おいしい」情報を掲載します。

### お問い合わせ

(株)エコーシティー・駒ヶ岳  
TEL 82-4000



# 富永創治さん 第83回中日農業賞 「農林水産大臣賞」を受賞

第83回中日農業賞「農林水産大臣賞」の贈呈式が令和6年3月1日に名古屋市中区で開催され、富永創治さんが最高賞である農林水産大臣賞を受賞し、宮下村長に報告しました。

富永さんは農業法人を設立し、高品質の多品目栽培(りんご、市田柿、干し芋、桃、さくらんぼ、ブルーベリー、米)を行い、生産サイクルを見直すことで、収入増と従業員の通年雇用につなげ、中山間地域での持続的な農業経営を達成しました。

さらには農業を通じた地域貢献にも積極的に取り組んできた姿勢が評価されました。

産業振興課農政係  
内線 34・35

# 第3次食育推進計画を

## 策定しました

食育は「生きる上での基本であって、知育、徳育及び体育の基礎となるべきものであり、食に関する知識、選択する力を習得し、健全な食生活を実践することができ、人を育てること」と位置付けられています。

食育推進計画は、住民が生涯にわたり健康ですこやかな食生活を送るための食育活動を総合的に推進するための計画です。

中川村第3次食育推進計画の目標を「食べることの大切さを理解し、生涯を健康でいきいきと暮らす。」としました。

住民の健康の増進と豊かな人間形成、食に関する感謝の念と理解などの基本理念の下に、食べることの大切さを知り、村の風土や文化などの特性を生かしながら、安心・安全な食べ物を選択する力や望ましい食習慣を育てます。

基本理念の実現に向け、4つの重点目標を設定し施策を進めていきます。

### 重点目標① 食を大切にすることを育む

食育に関する関心を高め、食に関する感謝の念と理解を深めます。誰もが理解し、参加しやすい食育を推進します。

### 重点目標② 未来を担う子どもの食育

幼少期は成長発達が著しく、味覚や食の好み、咀嚼など食事の基礎を身につける時期です。

成長とともに生活習慣が定着し、自分で選択できるようになるため、正しい選択ができるよう、知識や技術を身につけていく必要があります。

幼少期の栄養状態や生活習慣が大人になってからの生活習慣病に大きく影響します。望ましい食習慣を身につけられるよう、家庭、保育園、学校、地域などの関係機関と連携します。

### 重点目標③ 生活習慣病予防および改善につながる食育

肥満、糖尿病、高血圧症など

の生活習慣病の増加は重点課題の一つです。特に生活習慣病の発症が若年化し、加齢とともに健康障害が増加していくことが予想されます。

幼少期から望ましい栄養・食生活を身につけ、生涯を通じた健康づくりの基盤としての食育が重要です。

自分の身体を知って「食」を考え、実践できる人を増やします。

### 重点目標④ 食の循環と地域の食を 意識した食育

食が生産者をはじめとした多くの関係者のさまざまな活動に支えられていること、命をいただく営みであることを理解し、食に対する感謝の念を深めます。

加えて、頻発している大規模災害を想定した備えができるよう情報発信を行います。村の食文化を知り、食を大切に

# 第3期保健事業実施計画・ 第4期特定健康診査等実施計画 を策定しました

「国民健康保険法に基づく保健事業の実施等に関する指針」（厚生労働省告示）により、各医療保険者が策定するもので、計画期間は令和6年度から令和11年度までの6年間です。

### ▼保健事業実施計画とは

村国保被保険者の健康増進を

目的とし、特定健康診査の結果やレセプト、介護保険などのデータ分析を行い、PDCAサイクルに沿った効果的かつ効率的な保健事業の実施を図るための計画です。

### ▼特定健康診査等実施計画とは

保健事業の核をなす特定健康診査および特定保健指導の具体的な実施方法を定めるもので、保健事業実施計画と一体的に策定します。

### ▼医療や健診結果から見える村の健康課題

脳血管疾患は、総医療費に占める割合が増加しています。最大の危険因子である「高血圧」に重点を置いて取り組みます。

また高血圧や血糖・脂質異常は自覚症状がないため、継続した健診受診を勧め、生活習慣の

改善による発症・重症化予防につなげます。

表1) 総医療費に占める割合

	H30年度	R4年度
脳梗塞・脳出血	0.8%	2.5%
狭心症・心筋梗塞	3.9%	1.7%

表2) メタボリックシンドローム該当者割合

	H30年度	R4年度
割合	13.5%	15.2%

表3) 特定健診受診率

	H30年度	R4年度
受診率	62.4%	60.6%



保健福祉課保健医療係

内線 26・27





4月から中川東小学校長としてお世話になっております、内川才と申します。中川村と同じ「日本で最も美しい村」連合に加盟している諏訪郡原村にある原中学校からまいりました。出身は大町市で、現在松本市でくらしております。この4月から東小校長住宅に住むことになりました。毎朝住宅から学校への坂を下っていく折、越百山の優しい山容、仙涯嶺から空木岳までの個性的な嶺々を眺めております。特に快晴の空の下に映える山々の美しさは格別で、北アルプスやハケ岳を眺め、親しんできましたが、それを超える感動を覚えます。また、南に目をやるとお椀をひっくり返したような恵那山が頭を出していて、あの向こうは岐阜、愛知かと思うとなにか感傷的で、しかし、わくわくが入り交じるなんとも不思議な思いがこみ上げてきます。そんな心持ちでいると東小学校の桜並木の下へ。「エーデルワイス」を聴き、そして「ちゃぼさん」の鳴き声に誘われて玄関へ。住宅から学校へのわずかな道程の中で様々な思いを抱きながら登校しております。

さて、今年度は東小のこれからのエースとなる児童19名を迎え、全校児童96名と教職員23名で出発しました。素直で思いやりあふれる子どもたちと過ごす毎日はまさに「日々是新」です。6年生は、「Happiness～みんな決めて、最幸に仲良しと笑顔を深めよう」をスローガンに据え、4月から全校のみんなが仲良しになり、笑顔いっぱいになる活動を企画、運営しております。「1年生を迎える会」「あいさつじゃんけん」「フレンド」どれも6年生のぬくもりを感じる素敵な活動でした。そんな子どもたちの働きかけ、そして互いが働きかけられる営みを通して、本年度目指す学校像「わたしが決めて、みんなと輝く学校」の具現に着実に近づいていると実感する毎日です。

コロナ禍を経て様々な変化の波が学校、そしてそこに在る私たち教師に押し寄せてきております。その波は一体どんな波なのか精査できず、流れに身を委ねるしかないこともしばしばです。しかし、私たちが踏みとどまらせている「こと」があります。それは、学校・教師がこれまで、そしてこれからも大切にしていくなまぬか「こと」です。その不易なる「こと」とは、学校で営まれる教育活動の全ては「子どものために」とあるという理念です。教育活動の核となる「授業」とは、子どものために実施される「こと」であり、子どもの成長を促す学校が最も得意とする営みです。本年度本校の目指す「授業」とは、「深い学び」のある授業、つまり子ども自らが学びを深めていく授業、子どもが「学びに向かう力、人間性」を育てていく授業です。そんな「授業」であるために私はどうあるか？これが本校教師の共通の「問い」であるととらえております。本校の子どもと教師がつくりだす「深い学び」をぜひ生でご覧になってほしいので、お気軽に本校にお越しください。事前連絡は不要です。当日職員室にお声がけください。過日のお茶摘みでできたお茶もごさいます。お待ちしております。

微力ではございますが、中川村の宝である今日の前にある子どものために、教職員と力を合わせて励みます。どうぞよろしくお願いいたします。

第2回

中川村金魚すくい大会を開催します!

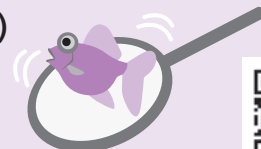
【第29回全国金魚すくい選手権大会 公認 長野県予選大会】

日時 7月13日(土) 午前9時～正午(受付: 8時半～11時)

会場 サンアリーナ ※当日参加もお待ちしております!

内容 金魚すくい競技 個人戦(一般の部、小中学生の部)

詳細 金魚すくい競技ルールなどの大会詳細は村HPをご覧ください。(記事ID:6805)



**田熊清太郎**  
(隊員歴4年目)

主な業務  
農業観光の振興



こんにちは！田熊です。暑い日が続きますね。日中は夏と言っても過言ではありません。春らしい気候はどこへ行ったのでしょうか。

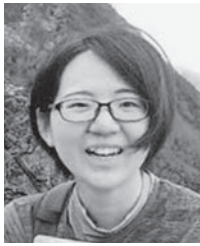
さて今月は、6月開催予定の神田物産展の準備とクラウドファンディングのお手伝いをしておりました。恒例となっている東京神田地域での物産展。これを通してどれくらいの方が関係人口につながったのか、見える化する事が課題となっています。物産展を通して中川村を知り、中川村との関係を築いている人は何人いるのか、ふるさと納税に寄付してくれた方は何人いるのか。そういったことが分かるようにする仕組みを作りたいと思います。次にクラウドファンディングのお手伝いについてです。

第二次世界大戦時に東京世田谷区から疎開児童を受け入れた関係から生まれた二子玉川小・中川西小交流協議会。その活動資金を集めるためにという内容のお手伝いをしました。交流事業の新たな発展、二子玉川小学校・中川西小学校両校の関係の継続のために達成を目指したいです。  
写真：飯沼地区棚田の田植え



**宇津木佑夏**  
(隊員歴2年目)

主な業務  
山を興  
里地域振  
興と地  
域振興  
林業か  
した生  
産など



の先、植栽された木が大きく育つのも楽しみですが、それに伴って林内の環境が変わったとき、同じ場所でのような植物が見られるようになるのにも楽しみます。写真：桑原地区で見つけたウツギの木。固い岩の隙間にしっかりと根を張り、白い花を咲かせています。

すっかり夏の陽気です。山で聞いた知らないセミの声を後で調べてみたところ、ハルゼミのようでした。

先日は陣馬形山山頂付近の下草刈りに行ってきました。気温が低いためなのか、草はまばらでしたが、植栽された木(ミズナラ、コハウチワカエデ)の近くの草を刈りました。植栽された木以外にもイチゴの仲間やタラノキなど、さまざま木が生えていました。

これらは日の当たる乾燥した場所にいち早く根差すことができるため、伐開されたばかりの場所などでよく見られるのだそうです。



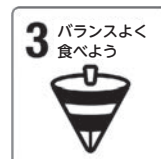
**みんなの健康**

保健センター TEL88-3002

できることから実践しよう  
**食育**

令和6年度から中川村第3次食育推進計画に基づき、食育活動を進めていきます。スローガンとして「食卓から健康を！できることから実践しよう食育」としました。

農林水産省では食育ピクトグラムで食育の取組をわかりやすく表現しています。ご家庭（食卓）でもできそうなことから始めていきましょう。村での食育の取組もみんなの健康などで発信していきます。お楽しみに。





# おしらせ

## 特殊詐欺被害防止対策機器 購入を支援します

総務課危機管理係  
内線21・22

県内の「電話でお金詐欺（特殊詐欺）」被害は、件数・被害額ともに増加しています。

高齢者の詐欺被害は電話から始まることが多いとされ、迷惑電話を排除することで被害に遭う可能性が減少します。

村では高齢者の被害防止のため、特殊詐欺被害防止対策機器の購入・設置にかかる費用に対し補助を行っています。

### ▼対象機器

・特殊詐欺対策機能付電話機（自動録音装置が付いたもの）  
・電話機に接続する自動応答録音装置および自動着信拒否装置

### ▼対象者

・村内に住所を有し居住する方  
・65歳以上を含む世帯の方  
・村税の滞納のない方

### ▼補助金額

・購入・設置にかかる費用の2分の1以内（上限1万円）

### ▼申請方法

・役場窓口へお越しいただく

か、村公式ホームページをご覧ください。



特殊詐欺被害防止  
(記事ID:7865)

## 中川村第6次総合計画後期 基本計画策定にかかる調査 を実施します

地域政策課むらづくり係  
内線23・24

村では「一人ひとりの元気が活きる美しい村」なかがわ」を目指すため、第6次総合計画基本構想および前期基本計画を策定し、推進してきました。

前期基本計画が本年度で終了することから、このたび2025年度～2029年度を期間とする後期基本計画を策定します。計画策定にあたって住民のみなさんの意見や要望を把握するため、住民意識調査を実施します。

今後の村政の方向性を決める調査になります。お手元に届いた方はご協力をお願いします。



## 令和6年度住民税を 定額減税します

住民税務課税務係  
内線41・42

令和6年度個人村県民税において定額減税が実施されます。

### ▼定額減税の対象者

令和6年度個人村民税所得割の納税義務者のうち、前年の合計所得金額が1,805万円以下（給与収入2,000万円以下に相当）の方

※均等割のみ課税される納税義務者は定額減税の対象外となります。

### ▼定額減税額の算出方法

納税義務者本人および控除対象配偶者・扶養親族1人につき、令和6年度個人村民税から1万円を減税します。

※算出した減税額が所得割額を上回る場合は、別途調整給付金が付与されます。  
詳しくは村公式ホームページをご覧ください。



定額減税  
(記事ID:10051)



## 令和6年度分 国民年金保険料免除などの 受付が始まります

住民税務課住民係  
内線43・44

国民年金保険料を納め忘れの状態や、万一、障害や死亡といった不慮の事態が発生すると、障害基礎年金や遺族基礎年金が受けられない場合があります。

経済的な理由などで保険料を納付することが困難な場合には、保険料の納付が免除・猶予となる「保険料免除制度」や「納付猶予制度（50歳未満）」があります。

### ▼今年度の受付開始日

7月1日(月)

### ▼対象期間

令和6年7月分～令和7年6月分

### ▼申請ができる過去期間

申請書が受理された月から2年1か月前まで  
失業などにより保険料を納付することが困難になったものの、申請を忘れていたために未納となっている方は住民税務課住民係または年金事務所へご相談ください。



## 文化センター自主事業

# 宮澤賢治の たからばこ



### 日時・会場

7月13日(土) 中川文化センター大ホール  
開場13:30 開演14:00

### 入場料

前売り券(大人1,500円、小学生以下500円)  
当日券は各500円増

### チケット販売

全席自由 6月3日(月)～

中川文化センター、中川村図書館、ニルス(チャオ内)、  
ベルシャイン駒ヶ根店、平安堂座光寺店、カフェシフォン

【主催】中川村教育委員会 【お問い合わせ】中川文化センター TEL:88-1005



## コンビニ交付サービスを 停止します

住民税務課住民係  
内線43・44

システムメンテナンス作業のため次の日程でマイナンバーカードを利用してのコンビニ交付サービスが停止となります。ご迷惑をおかけしますが、よろしく願います。

### ▼サービス停止日

7月17日(水)、18日(木)、19日(金)終日

## 粗大ごみ・小型家電・ 水銀使用製品を収集します

建設環境課環境係  
内線59・63

### ▼日時

7月6日(土)  
午前8時30分から10時

### ▼場所

村民グラウンド駐車場

### ▼収集方法

- ・粗大ごみは有料、小型家電、水銀使用製品は無料で収集。
- ・家電リサイクル法に該当する5品目(テレビ・エアコン・冷蔵庫・洗濯機・衣類乾燥機)を処分する場合、郵便局などで「家電リサイクル券」を購入してください。
- ・水銀使用製品は破損している場合、収集できませんのでご注意ください。

※収集の流れなど、詳しくは折込チラシをご覧ください。

## 中川村既存住宅エネルギー 自立化補助金をご利用ください

建設環境課環境係  
内線59・63

村では「2050年カーボンニュートラル」を目標に策定した地球温暖化対策実行計画(区域施策編)において、村内における再生可能エネルギー発電・利用の普及拡大を図るため、建物の屋根を活用した太陽光発電を推進しています。この施策の一つとして、長野県が行う「既存住宅エネルギー自立化補助金」の補助対象者に中川村が上乘せ補助を行う「中川村既存住宅エネルギー自立化補助金」を今年度から創設しました。詳しくは、村公式ホームページをご覧ください。



既存住宅  
エネルギー  
ID:10145  
(記事ID:10145)

## 信州の屋根ソーラー普及 事業をご活用ください

建設環境課環境係  
内線59・63

長野県では、「2050ゼロカーボン」達成に向け、地域と調和した太陽光発電設備の設置

拡大を図るため、屋根ソーラーの普及を推進しています。

エネルギー自立を目指す既存住宅に太陽光発電システムや蓄電システムを設置する方を対象とする「既存住宅エネルギー自立化補助金」や太陽光発電設備などの多くの希望者を集め購買力を高めて市場価格より一定程度安価に購入できる仕組み「グループパワーチョイス」の申込み・応募受付が始まっています。

また、設置を検討するため、建物ごと太陽光発電を行った場合に得られる電力などを、地域の日照時間、屋根面積、傾斜などに応じてシミュレーションした「信州屋根ソーラーポテンシャルマップ」も掲載されています。詳しくは長野県公式ホームページをご確認ください。



信州の屋根  
ソーラー  
普及事業

## オオキンケイギクの 駆除にご協力ください

建設環境課環境係  
内線59・63

5月から7月にかけて咲く「オオキンケイギク」は色鮮やかな黄色の花をつけるキク科の植物で村内でも、その群生が見

かけられます。

オオキンケイギクは繁殖力が強く、在来種を駆逐し、生態系に重大な影響を及ぼす恐れがある植物として「特定外来生物」に指定され、栽培や運搬などが原則禁止されています。

オオキンケイギクを見つけた場合は、実を付ける前に抜き取るなどご協力をお願いします。



長野県の  
外来種

## こんにちは赤ちゃん

米山 陽世里ちゃん(中組)  
(智貴・知はやさん)  
富永 岳くん (柳沢)  
(良謙・茜さん)



## ご冥福をお祈りします

諏訪 保夫さん (美里)  
(98歳)  
喜多野 貞子さん (下平)  
(91歳)  
中西 利幸さん (沖町)  
(88歳)

令和6年度全国自治宝くじ

同時発売

サマージャンボ

サマージャンボミニ

1等・前後賞合わせて7億円!

1等 3,000万円!

発売期間は令和6年7月8日(月)から8月8日(木)まで

この宝くじの収益金は市町村の明るく住みよいまちづくりに使われます。村内では、中川郵便局で購入できます。また、サマージャンボはPCやスマホからもネット購入できます!

## 3/27(水) 就農祝い金交付式

就農祝い金は、農業後継者や新規就農者が今後も引き続き農業や地域の担い手として活躍されることを期待し、意欲ある新規就農者のみなさんに交付するものです。

○山岸さやかさん、純二さん（中田島）：りんごを生産

○宮崎叶望さん（横前）：なし、ぶどうを生産



4/22(月)

## 「地域の安全等に関する包括連携協定」を締結

村を拠点にドローンを活用した事業を展開する南信空撮と、住民の安心・安全の確保、住民サービスの向上および地域の活性化などを図ることを目的に、包括連携協定を締結しました。人命捜索および災害発生時の状況把握、村の情報発信、地域や行政のデジタル活用などについて取り決めたもので、幅広い分野での協働の場面を具体化していきます。



## 5/16(木) 地域の魅力を再発見!!

第7回中川村キャリアフォーラムが中学校を会場に開催され、中学生148人と東西小学校6年生34人が参加しました。

村内外の27事業者・団体のブースが体育館とランチルームに開設され、生徒、児童たちが地域で働く事業者から仕事の内容や地元で働くことについてを聞き取り、改めて地域の魅力を発見する機会となりました。



5/24(金)

## 豊信合成(株)から3Dプリンター寄贈

創立50周年を迎えた豊信合成(株)から、村の教育推進のために中学校へ3Dプリンターが寄贈されました。

村上代表取締役社長から「生徒のみなさんのものづくりや、技術力の向上に役立ててもらいたい。」と目録が手渡され、



牛山校長は「最先端の機器に触れ、生徒たちのものづくりへの興味や関心がさらに深まるよう活用していきたい。」と感謝を伝えました。

## 5/25(土) 西小学校田植え

西小学校5年生の児童が学校東側の水田で田植えを行いました。土曜日の授業参観日も重なり、多くの保護者の方も一緒に子どもたちと田植えを行いました。

泥に足をとられながらも、ロープにあわせ横一列になって丁寧に苗を植えていきました。田植えが初めての児童も植えていくうちに要領よく植えられるようになりました。





# バンビーニ通信



## 5月28日(火) 子育て支援事業説明会

4組8人が参加。新しく始まった「こども家庭センター」や、産後ケア・配食サービスなどについて村担当者などから詳しい説明がありました。

また、この日は中学生の職場体験の日でもあり、子どもたちはお姉さんに遊んでもらいました。

## お知らせ (バンビーニの7月の予定)

- あっこ先生の来所日  
7月1日(月) 午前10時～12時
- 就業相談 予約制  
7月1日(月) 午前10時～午後4時  
\*お子さん連れでも相談できます。
- 歯科衛生士さんのお話し 予約制  
7月11日(木) 午前10時30分～  
\*終了後、個別相談できます。
- 助産師さんを囲んでおしゃべり&相談会 予約制  
7月16日(火) 午前10時30分～11時30分  
\*個別相談は予約でお受けします。
- 作業療法士さんに聞いてみよう  
7月13日(土) 午前11時～午後1時  
7月18日(木) 午前10時30分～12時30分

つどいの広場バンビーニ  
Tel・Fax 88-3201

【利用時間】 月・火・木・金曜日:午前9時30分～午後4時  
土・日曜日・祝祭日:午前10時30分～午後3時30分  
【閉所日】 毎週水曜日

# みんなのなかがわ 保育園

vol.152

今月はみなかた保育園「うさぎ組」のみんなです



うさぎ組 (年中)  
男の子7人 女の子5人 計12人  
元気いっぱい笑いっぱい  
なかよしうさぎぐみ!

菌ちゃん畑だ～いすき!







製作に携わったジャムと(右上)



課外活動のメンバーと地域の方と(前列左から2番目)

● 村上 <sup>えいた</sup> 英太 さん (飯沼)  
東海大学付属諏訪高等学校 2学年 (16歳)

— 高校生活はどうか。

小学校・中学校のほぼ変わらないメンバーでの学校生活から離れたことで、今まで関わることのなかったタイプの人との交流が増え、とても楽しいです!

— 今頑張っていることは何ですか。

食品ロスを減らすために、地域の農家さんと協力して活動を行うなどの課外活動やボランティア活動に力を入れています。

— 10年後どうなっていたいですか?

自分は優柔不断なので、後悔しない選択肢を探すのではなく、選んだ道の上で最善の方向に向かっていけるようになりたいです。

— 中川村の好きなところは何ですか。

春は大草城址公園の桜、秋には渡場のイチヨウ並木など季節感溢れる綺麗な景観が多いところが中川村の魅力だと思っています!

— 中川村の未来に一言お願いします!

豊かな自然と優しい人が集まっている中川村がこれからも村民の帰るべき場所として在り続けることを願っています!

## 今月の表紙 伝統のお茶摘み 東小学校・西小学校



西小学校 5月14日

5月21日(火)に東小学校でお茶摘みが行われ、学校周辺のお茶の木を囲みました。

地域の方から「<sup>いっしんさんよう</sup>一芯三葉」という、お茶の葉の先端の芽とその下の3枚の葉を摘む伝統の方法を教わりました。

また1年生と6年生、2年生と5年生、3年生と4年生にわかれて摘み、上級生が下級生に教えてあげる場面も見られました。

左の写真は5月15日(水)に行われた西小学校のお茶摘みの様子です。

1年生から6年生までの縦割り班でお茶摘みを行い、校舎前のお茶の木から約21.5kgの茶葉が収穫できました。



中川村は「日本で最も美しい村」連合に加盟しています



LINEで情報を配信  
村からのお知らせや緊急情報等をLINEで受け取ることができます。



緊急情報等配信サービス  
村・学校からのお知らせや緊急情報等をメールで受け取ることができます。

中川村の人口

【6月1日現在】  
( )内は対前月

人口 4,638人(-2)

男 2,207人(±0)

女 2,431人(-2)

世帯数 1,716世帯(+2)