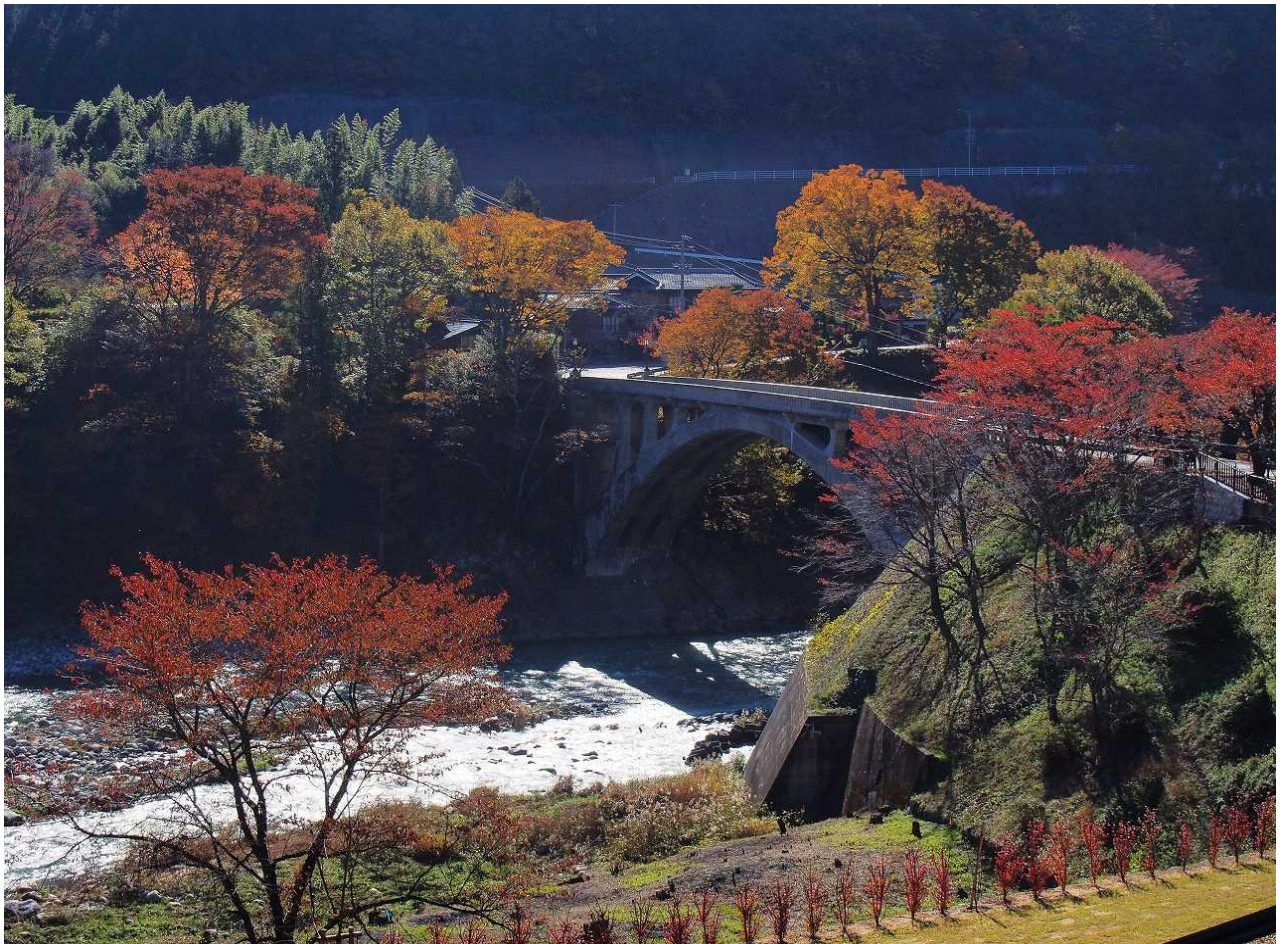


令和4年度（2022）
村勢要覧



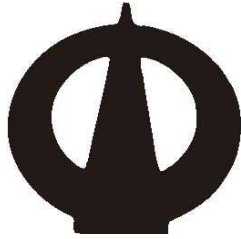
なかがわ

一人ひとりの元気が活きる
美しい村“なかがわ”



長野県上伊那郡中川村

村章



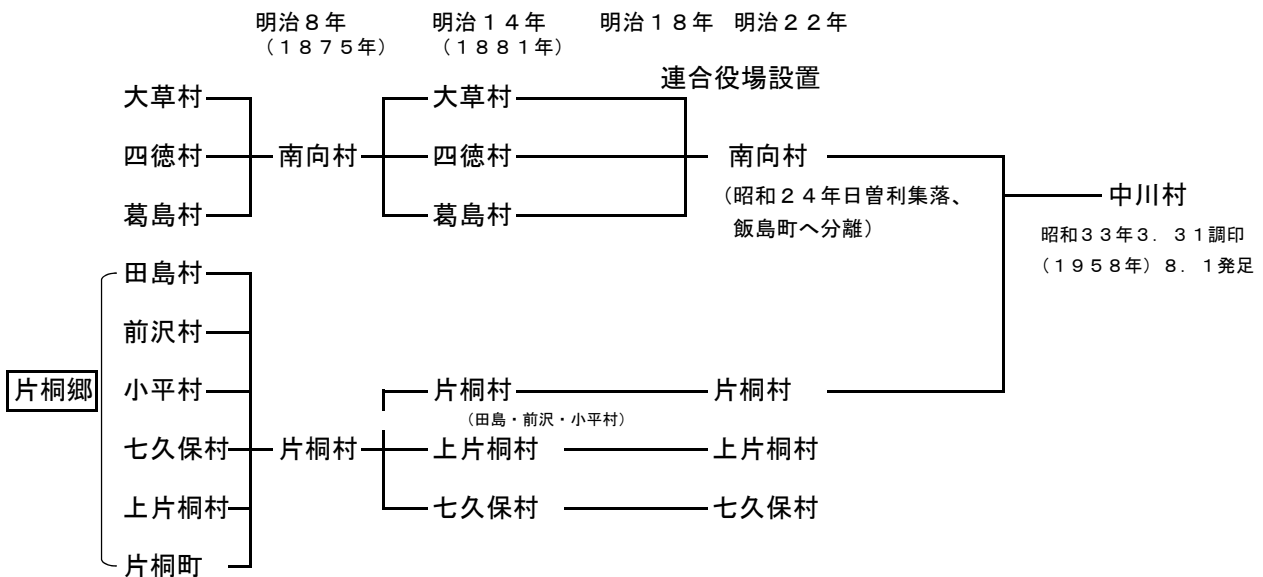
中川村第6次総合計画基本構想

むらづくりの基本方針

- 1 誰もが安心して元気に暮らせる村づくり
- 2 村全体が農村公園の美しい村づくり
- 3 村の魅力を活かした産業育成で若者が夢を持てる村づくり
- 4 人々が絆を実感できる村づくり

中川村の「中」を図案化し、輪は「和合」を、三角錘は「発展」をそれぞれ象徴している。
(昭和34(1959)年3月2日制定)

変遷図



利用される方に

1. 表中特に注記しないかぎり、年次欄の「年」とは暦年(1月~12月)、「年度」とは会計年度(4月~翌年3月)を示しています。
2. 数字の単位未満は、四捨五入してあります。また、ラウンド値の場合、総数と一致しないものもあります。
3. 本書の統計表の記号は次のとおりです。

(-) 事実のないもの	(△) 負数または減少したもの
(…) 事実不詳または調査を欠くもの	(X) 統計法により公表をさし控えたもの
(0) 数値が掲載単位に満たないもの(ただし農産物・畜産については、ラウンド値に満たないもの)	

目次

1. 目次・村章	8. 生活環境	11
2. 沿革・地勢・概況	9. 教育・文化	13
3. 自然・人口	10. 交通・防災	14
4. 人口・産業	11. 行・財政	15
5. 産業(農林業)	12. 観光・文化財	19
6. 産業(林業、商工業)	13. 行政機構図	20
7. 福祉・保健	14. 主要施設機関の名称と位置	21

■ 沿 革

中川村は、昭和33(1958)年3月31日新市町村建設促進法により、南向村と片桐村が合併調印し、同年8月1日より新村として発足し現在に至る。旧南向村は、明治当初大草村、四徳村、葛島村に分かれ、葛島村は天竜川を隔て片桐郷七か村に属していた。明治8(1875)年この三か村が合併し南向村となり、明治14(1881)年再び三か村に分かれた。その後明治18(1885)年大草村外二か村となり連合役場を置き、明治22(1889)年三か村は再び合併して南向村となった。その後、昭和24(1949)年に最北端にあった日曾利集落が分離して飯島村に行政変更をした。

旧片桐村は、明治当初は田島村、前沢村、小平村に分かれ、かつ葛島村、七久保村、上片桐村、片桐町の七か村により片桐郷をつくり戸長役場を設けた。明治8(1875)年に葛島村は分離し南向村をつくり、残る六か村は合併し片桐村となった。明治14(1881)年新村片桐村は分離し上片桐村、片桐村、七久保村の三か村をつくるに至った。その後明治18(1885)年片桐村外二か村となり連合役場を置き、明治22(1889)年再び三か村は分離し片桐村となり、新村合併の昭和33(1958)年まで続いた。

■ 地 勢

中川村は、中央アルプス(木曾山脈)と南アルプス(赤石山脈)に挟まれ、天竜川が南流する信州伊那谷の中ほどにあり、上伊那郡の最南に位置する。天竜川を境に東に竜東南向地区、西に竜西片桐地区とふたつの地区に大別される。北は飯島町と駒ヶ根市、東は大鹿村、そして南から西にかけては松川町にそれぞれ接する。村は丘陵地や扇状地がいたるところに見られ、変化に富んだ地形となっており、地質は花崗岩質で表土はそれが風化した砂壤ローム層になっている。竜東地区は、伊那山地が走り、傾斜地が多く複雑な地形で平坦地が少ないものの、地形を生かした果樹栽培が盛んに行われている。一方、竜西地区においては、天竜川沿岸とその上段の扇状地に平坦な農地が多く、比較的規模の大きな農業経営が行われている。また、幹線道路である国道153号が走り、沿道に商店街が形成されている。年間降雨量は1,350mm前後で、梅雨期と秋雨期にまとまった降雨がみられ、年間気温は平均で12~13℃となっている。積雪量は少なく交通に支障を生じるような積雪はほとんど観測されない。

■ 概 況

長野県上伊那郡中川村大草4, 045番地1

役場の位置

- 東 経 137度 56分
- 北 緯 35度 37分
- 海 抜 602m

中川村役場からの距離

長野県庁 …………… 149.5km
伊那合同庁舎 …………… 28.1km

村の面積・人口

- 面 積 77.05km²
- 東 西 15km
- 南 北 10km
- 周 囲 41.4km
- 標高差 465~1,688m
- 世帯数 1,689世帯
- 人 口 4,718人
(令和4年10月1日現在住民基本台帳)

最寄の高速道路IC

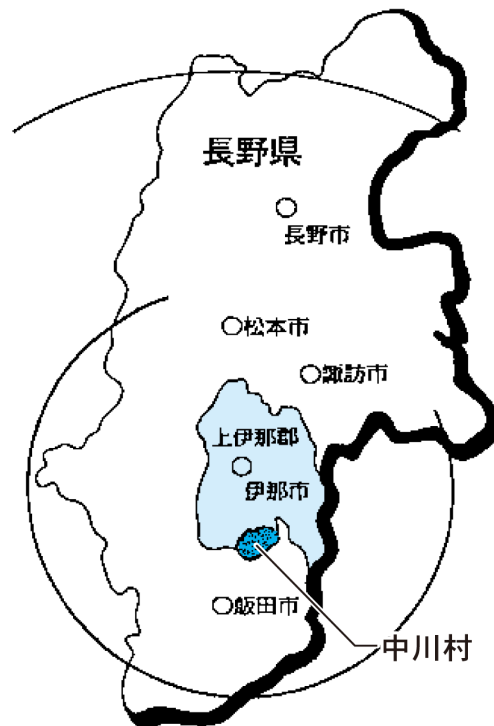
中道自動車道 松川IC ……10km
中道自動車道 駒ヶ根IC ……18km

最寄鉄道駅

JR飯田線 飯島駅 …… 8.2km
JR飯田線 伊那大島駅 …… 7.5km

最遠地区

桑原地区 …………… 9.5km



自然・人口

●人口動態

区分	自然動態			社会動態							死産胎数	婚姻件数	離婚件数
	出生	死亡	増減	転入			転出			増減			
				総数	県内	県外	総数	県内	県外				
平成29年	34	59	△ 25	128	65	63	181	122	59	△ 53	0	17	5
平成30年	30	49	△ 19	153	96	57	154	87	67	△ 1	0	11	10
令和元年	30	48	△ 18	97	57	40	137	71	66	△ 40	0	12	7
令和2年	34	59	△ 25	108	81	27	144	92	52	△ 36	0	15	7
令和3年	17	57	△ 40	122	71	51	133	84	49	△ 11	0	13	4

(資料)「長野県の人口」「衛生年報」

●地区別世帯数及び人口

地区数	地区名	飯沼	美里	北組	下平	八幡平	中組	沖町	三共	南陽	桑原	葛北	柏原	渡場	柳沢
27	世帯数	36	57	35	69	32	111	80	69	36	20	75	54	64	37
	人口	93	155	89	182	82	303	240	198	82	35	204	181	170	124
(大草) 546世帯 1,467人												(葛島) 230世帯 686人			
27	地区名	横前	針ヶ平	小平	竹の上	小和田	中央	中通	上前沢	田島	中田島	南田島	牧ヶ原	南原	総計
	世帯数	118	46	30	35	73	106	46	34	84	76	73	90	102	1,689
	人口	342	109	74	99	210	301	119	120	260	249	226	189	267	4,718
(片桐) 913世帯 2,565人															

(令和4年10月1日現在 含外国人)

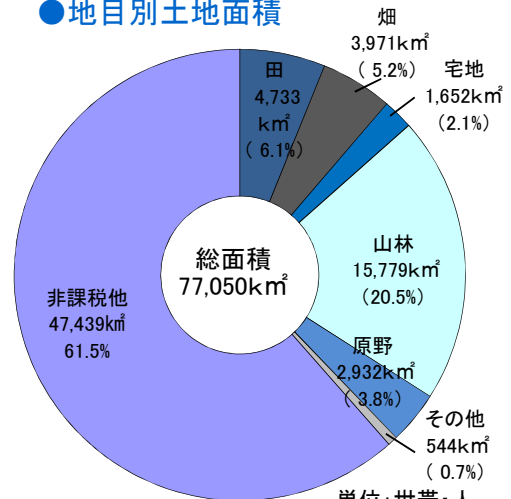
●課税台帳登録土地

種類別	面積(k㎡)	評価額(千円)	㎡当り価格(円)
総数	77,050	5,509,680	-
課税対象地	総数	29,674	5,509,680
	田	4,721	528,808
	畑	3,990	182,415
	宅地	1,669	4,031,390
	山林	15,849	243,740
	原野	2,905	32,422
	その他	540	490,905
非課税他	47,376	-	-

(令和4年1月1日現在)

(資料)令和4年度 概要調査

●地目別土地面積

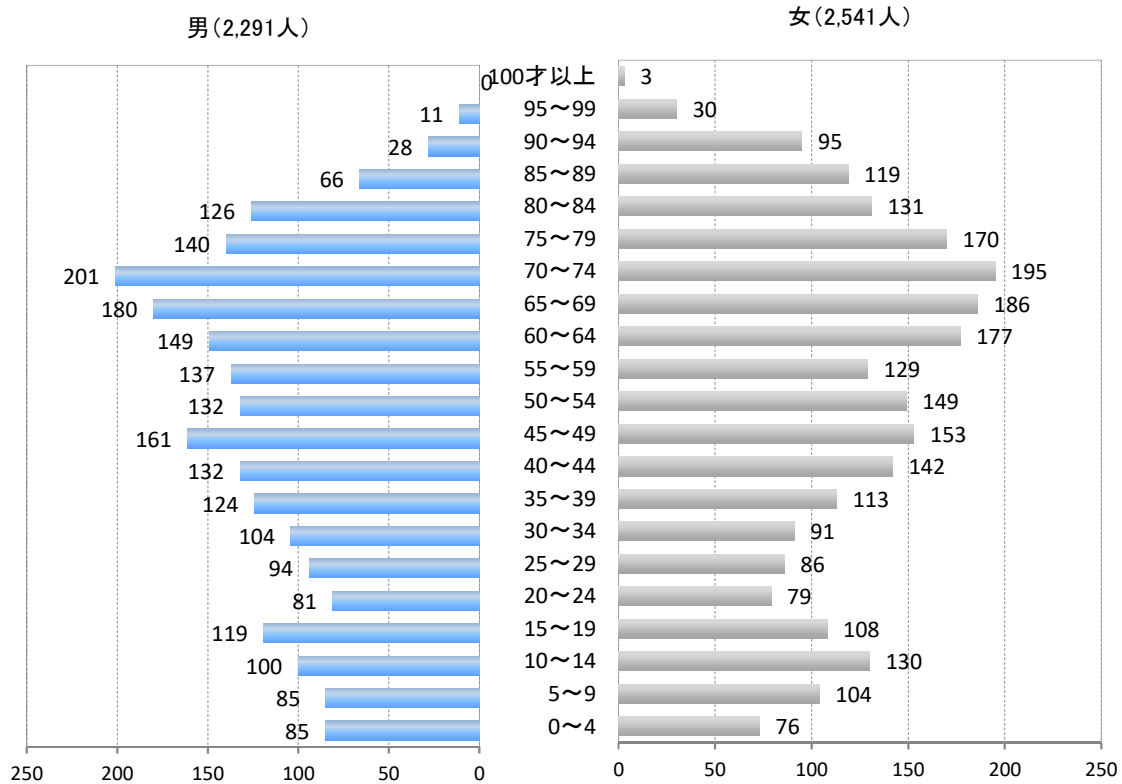


●世帯数と人口

区分	世帯数	人口			総人口数 昭和40年と 100とする	世帯人口 (人/世帯)	男女 百分比 (男/女)	人口密度 (人/k㎡)
		総人	男	女				
昭和40年10月1日	国調	1,458	6,727	3,403	3,324	100	4.6	102.4
昭和45年10月1日	国調	1,324	5,496	2,648	2,848	91	4.2	93.0
昭和50年10月1日	国調	1,324	5,496	2,648	2,848	91	4.2	93.0
昭和55年10月1日	国調	1,339	5,524	2,700	2,824	92	4.1	95.6
昭和60年10月1日	国調	1,351	5,578	2,735	2,843	93	4.1	96.2
平成2年10月1日	国調	1,345	5,518	2,703	2,815	92	4.1	96.0
平成7年10月1日	国調	1,409	5,514	2,665	2,849	97	3.9	93.5
平成12年10月1日	国調	1,483	5,475	2,637	2,838	102	3.7	92.9
平成17年10月1日	国調	1,531	5,263	2,525	2,738	105	3.4	92.2
平成22年10月1日	国調	1,576	5,074	2,433	2,641	108	3.4	92.1
平成27年10月1日	国調	1,584	4,850	2,300	2,550	109	3.1	90.2
令和2年10月1日	国調	1,614	4,651	2,189	2,462	111	2.9	89.0

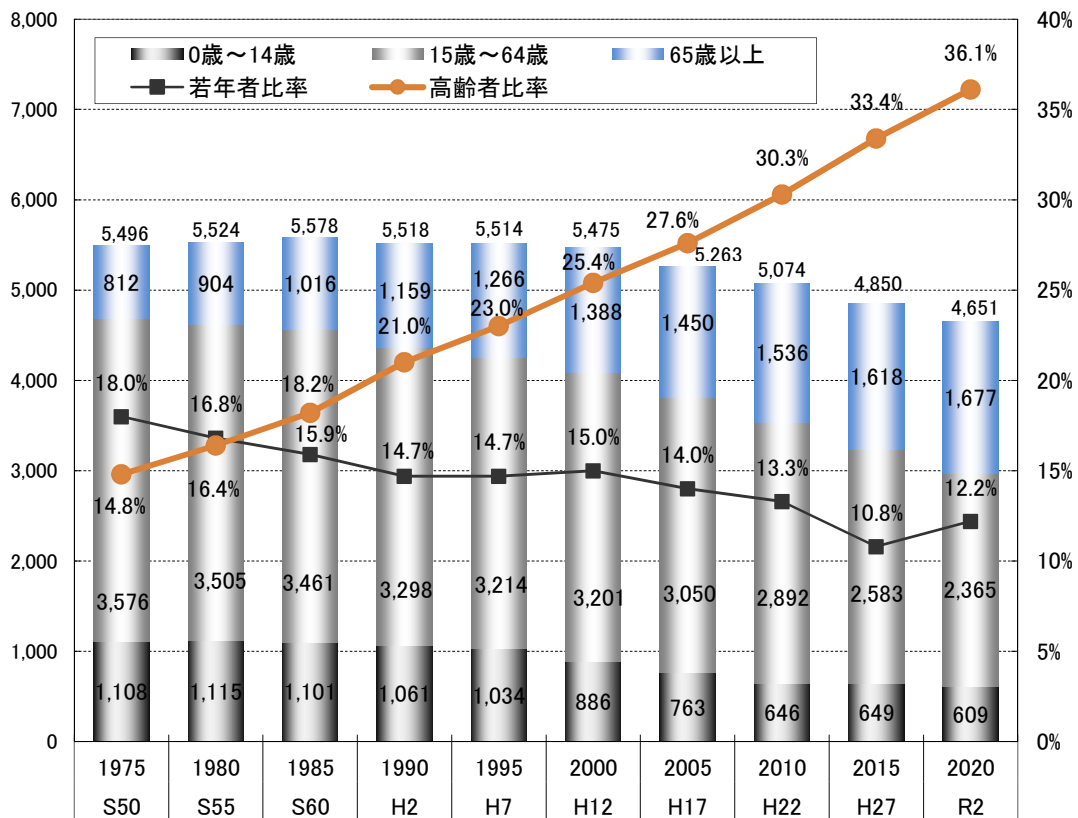
(資料)国勢調査

●年齢階層別人口データ



(令和4年10月1日現在)

●年齢別階層人口の推移 (資料)国勢調査

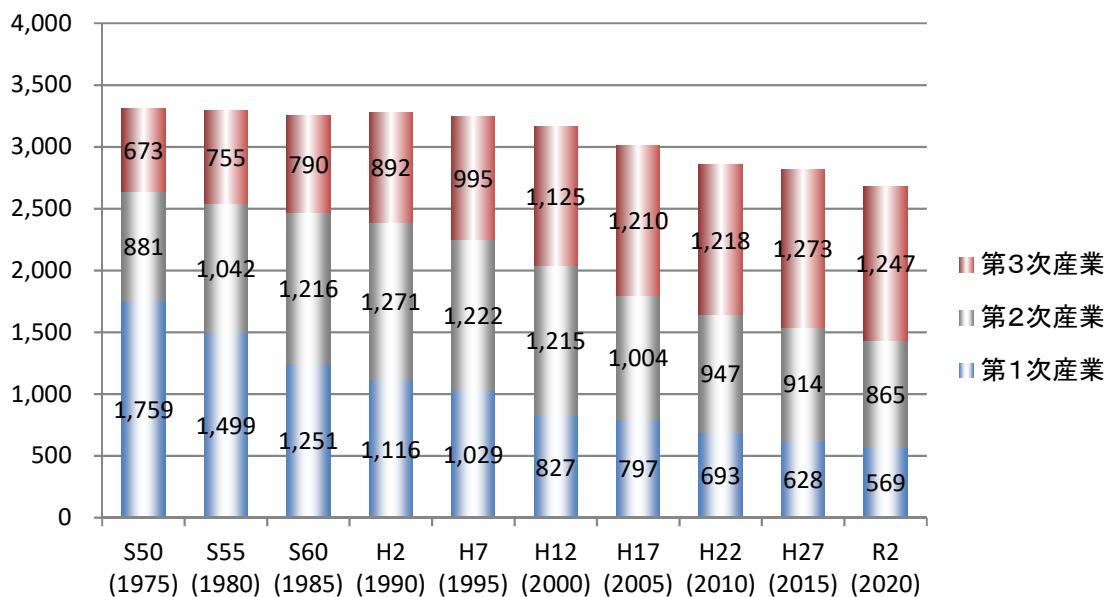


●産業別就業者数

産業別	年	S50 (1975)	S55 (1980)	S60 (1985)	H2 (1990)	H7 (1995)	H12 (2000)	H17 (2005)	H22 (2010)	H27 (2015)	R2 (2020)
第1次産業		1,759	1,499	1,251	1,116	1,029	827	797	693	628	569
第2次産業		881	1,042	1,216	1,271	1,222	1,215	1,004	947	914	865
第3次産業		673	755	790	892	995	1,125	1,210	1,218	1,273	1,247
分類不能		10	1	1	9	0	0	3	0	1	2
合計		3,323	3,297	3,258	3,288	3,246	3,167	3,014	2,858	2,816	2,683

(資料)国勢調査

●産業別人口の推移



●産業別就業者数の内訳

単位:人

産業別	総数	男	女	
第1次	農業	561	296	265
	林業	8	8	0
	漁業	0	0	0
第2次	鉱業	1	1	0
	建設業	243	201	42
	製造業	621	373	248
第3次	卸・小売・飲食業	247	112	135
	金融・保険	24	13	11
	運輸通信業	66	50	16
	電気ガス水道業	16	13	3
	サービス業	780	286	494
	不動産業	9	3	6
公務	105	76	29	
分類不能の産業	2	1	1	
総数	2,683	1,433	1,250	

(資料)令和2年国勢調査

●従業上の地位別就業者数

単位:人

区分	男	女	総数	100分比
雇用者	988	964	1,952	72.8%
役員	93	28	121	4.5%
雇人のある業主	42	7	49	1.8%
雇人のない業主	277	64	341	12.7%
家族従業者	31	182	213	9.5%
家庭内職者	0	3	3	0.1%
不詳	2	2	4	-
総数	1,433	1,250	2,683	100%

(資料)令和2年国勢調査

■ 農林業

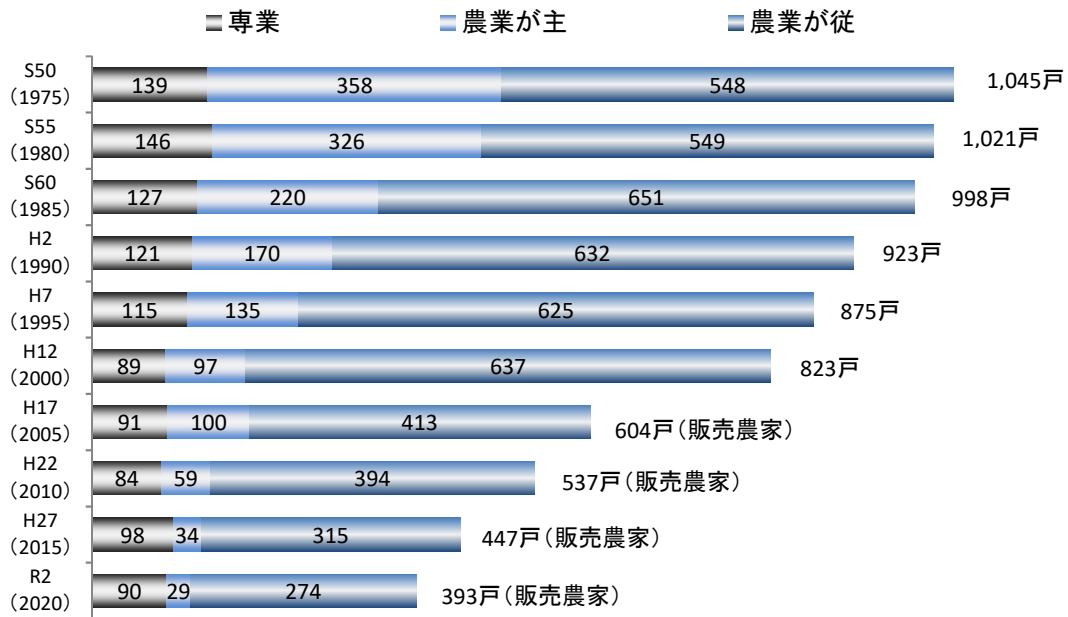
● 総農家数

(戸)

年次	区分	農家数				
		総数	専業	兼業		自給的農家
第1種(農業が主)	第2種(農業が従)					
平成22年(2010)		747	84	59	394	210
平成27年(2015)		686	98	34	315	239
令和2年(2020)		618	90	29	274	225

(資料) 農林業センサス

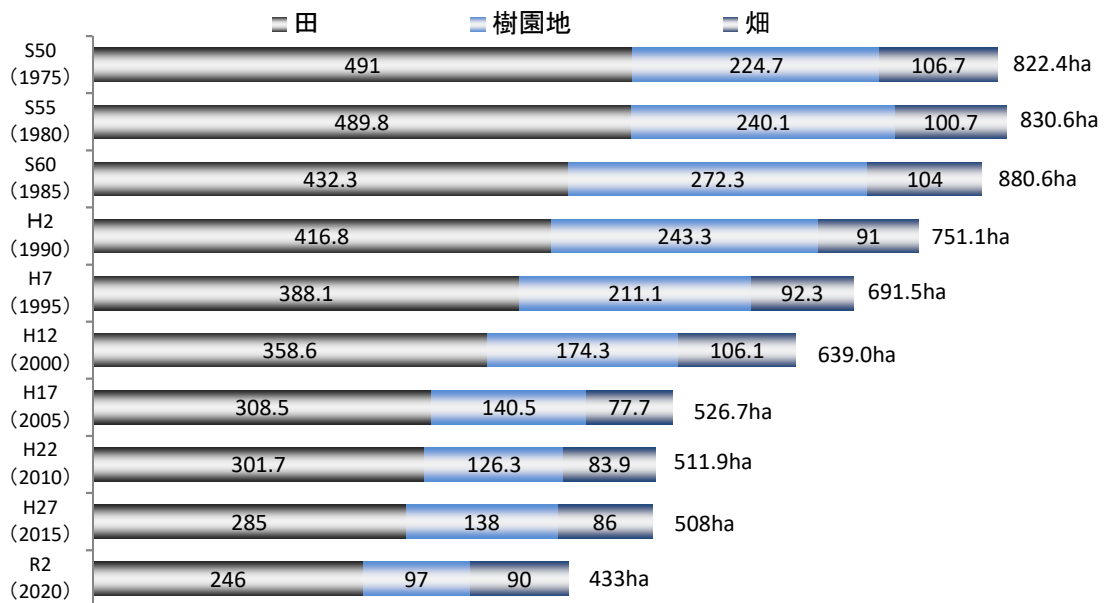
● 専業・兼業別農家数の推移



※H17年調査から自給的農家について実査を行わず、販売農家のみとなった

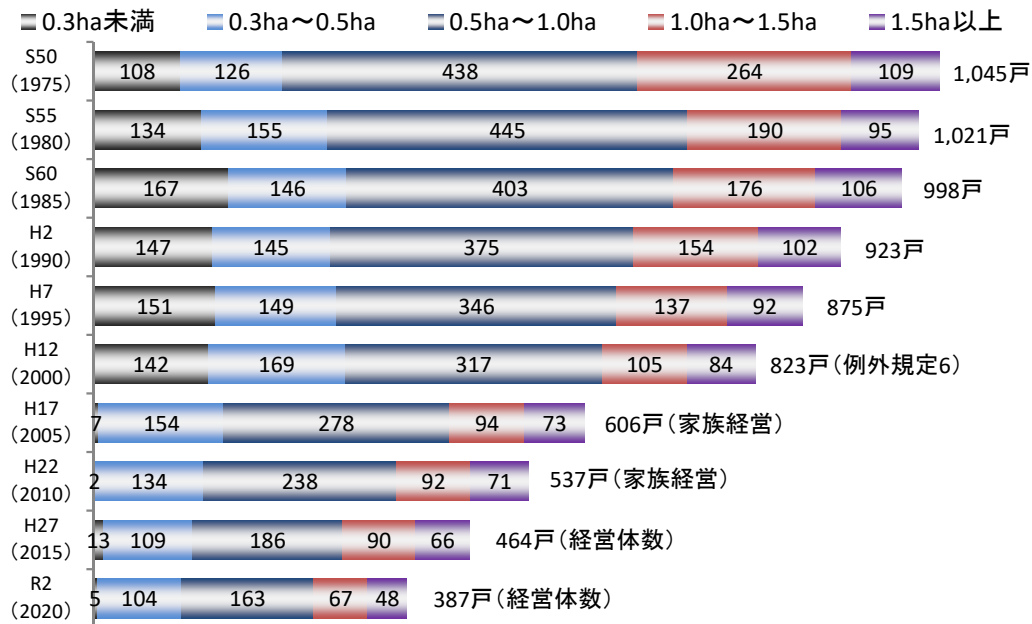
(資料) 農林業センサス

● 経営耕地面積の推移



(資料) 農林業センサス

● 経営耕地面積規模別農家及び経営体の推移



※H17年調査から経営耕地面積30a以上、若しくは販売額50万円以上等一定の外形基準を満たす農家となった。

(資料) 農林業センサス

● 販売農家・経営体の農産物販売金額

単位: 戸 円

	計	販売無	50万未満	50~100	100~200	200~300	300~500	500~700	700~1,000	1,000~1,500	1,500~2,000	2,000~3,000	3,000~5,000	5,000~1億	1~3億	3~5億
平成22年	537	30	222	106	68	38	30	16	17	4	4	2	—	—	—	—
平成27年	464	19	203	83	55	27	30	13	10	11	4	1	1	1	5	1
令和2年	422	20	179	70	49	28	29	12	11	10	5	1	1	2	4	1

(資料) 農林業センサス

● 耕作放棄地面積

単位: ha

	総面積	販売農家	自給的農家	土地持ち非農家
平成22年	80	33	22	25
平成27年	95	32	31	32
令和2年	101	30	33	35

(資料) 農林業センサス

● **林野面積**

単位: ha

保有形態別		立木地			竹林	その他	合計	
		人工林	天然林	計				
総計		2,793	2,783	5,576	71	213	5,860	
国有林		492	323	815		102	917	
民有林	公有林	中川村有林	425	104	529	1	26	556
		飯島町有林	27	5	32			32
		財産区	22	4	26			26
		小計	474	113	587	1	26	614
	私有林	集落	41	49	90		2	92
		団体	458	133	591		6	597
		その他・個人	1,328	2,165	3,493	70	77	3,640
		小計	1,827	2,347	4,174	70	85	4,329
	合計		2,301	2,460	4,761	71	111	4,943

中川村森林整備計画(令和4年9月1日現在)

■ **事業所・商工業**

● **産業分類別事業所**

産業大分類	平成28年		平成30年		令和3年	
	事業所数	従業者数	事業所数	従業者数	事業所数	従業者数
総数	186	1,323	173	1,246	180	1,186
農林水産業	9	187	8	180	14	193
鉱業	2	13	2	13	1	11
建設業	32	201	30	223	33	196
製造業	34	334	33	340	29	294
卸売業・小売業	34	138	33	125	29	124
金融業・保険業	2	8	2	8	2	9
不動産業	3	8	3	6	2	3
運輸通信業	3	10	4	12	5	17
電気ガス水道業	2	3	2	3	2	7
サービス業	65	421	58	401	63	332
公務	-	-	-	-	-	-

※サービス業には飲食宿泊業・医療福祉・教育学習支援・複合サービス業を含む

(資料)平成28年経済センサス活動調査

(資料)平成30年経済センサス活動調査

(資料)令和3年経済センサス活動調査

■ **工業**

年次及び産業別	事業所数					従業員数(人)	製造品出荷額等(万円)
	総数	組織別		規模別			
		法人	個人	4~29人	30人以上		
平成26年	13	13	-	11	2	257	340,501
平成27年	13	13	-	11	2	233	341,824
平成28年	15	15	-	13	2	275	349,960
平成29年	12	12	-	10	2	257	346,964
平成30年	13	13	-	11	2	301	368,055
令和元年	12	12	-	10	2	299	403,279
令和2年	12	12	-	10	2	241	400,064

※従業者4人以上の事業所

(資料)工業統計調査

■ **商業**

年次及産業数		商店数	従業員数(人)	年間商品販売額(万円)
平成16年		37	191	157,460
平成19年		36	153	209,070
平成24年		23	84	140,600
平成26年		31	148	232,700
平成28年		31	128	234,300
内訳	一般卸売業	4	10	8,600
	織物・衣服・身の回り品小売業	2	9	-
	飲食料品小売業	10	58	128,600
	機械器具小売業	4	19	20,000
	その他の小売業	11	32	69,600

(資料)商業統計調査

●生活保護

生活保護世帯数	年度	総世帯実数	生活	住宅	教育	介護扶助	医療	出産	葬祭	施設事務費	生活保護開廃件数	
											開始	廃止
	平成29年度	4	4	4	1	-	1	-	-	-	1	1
	平成30年度	3	3	3	1	-	1	-	-	-	-	1
	令和元年度	3	3	3	1	-	1	-	-	-	-	-
	令和2年度	4	4	3	1	-	1	-	-	-	-	-
	令和3年度	4	4	3	1	-	1	-	-	-	-	-

生活扶助費	年度	扶助費総額(千円)	全体に占める割合(%)							
			生活	住宅	教育	介護扶助	医療	出産	葬祭	施設事務
	平成29年度	3,948	60.0	11.4	9.8	-	14.0	-	-	-
	平成30年度	3,606	73.2	9.0	9.3	-	8.5	-	-	-
	令和元年度	3,615	76.1	9.0	9.5	-	5.4	-	-	-
	令和2年度	4,588	79.0	10.3	10.5	-	0.2	-	-	-
	令和3年度	5,423	85.0	8.5	6.5	-	-	-	-	-

(資料)保健福祉課

●民生児童委員

単位:人

年度	総数	男	女
平成30年度	16	6	10
令和元年度	16	6	10
令和2年度	16	5	11
令和3年度	16	5	11
令和4年度	16	5	11

(各年とも10月1日基準日) (資料)保健福祉課

●一般共同募金

単位:円

年度	目標額	実績額
平成29年度	1,330,000	1,311,311
平成30年度	1,313,000	1,302,054
令和元年度	1,300,000	1,288,338
令和2年度	1,280,000	1,260,118
令和3年度	1,260,000	1,276,770

(資料)中川村社会福祉協議会

●保育所

年度	区分	保育所数	入所率(対定員)%	措置人員(人)					入所定員(人)
				総数	5歳児	4歳児	3歳児	3歳未満児	
平成30年度		2	82.6	157	33	51	33	40	190
令和元年度		2	82.6	157	51	31	33	42	190
令和2年度		2	74.2	141	30	32	38	41	190
令和3年度		2	81.0	154	32	39	44	39	190
令和4年度		2	83.0	159	38	45	24	52	190

(資料)保健福祉課

●つどいの広場「バンビーニ」

年度	区分	登録家庭数			登録児童数			延利用保護者数			延利用児童数		
		村内	村外	計	村内	村外	計	村内	村外	計	村内	村外	計
平成29年度		72	88	160	108	149	257	1,885	1,136	3,021	2,733	1,385	4,118
平成30年度		78	87	165	127	143	270	2,131	1,159	3,290	2,722	1,612	4,334
令和元年度		74	130	204	113	202	315	1,790	1,120	2,910	2,298	1,578	3,876
令和2年度		73	101	174	115	153	268	1,562	514	2,076	2,078	673	2,751
令和3年度		72	85	157	106	134	240	1,554	246	1,800	1,954	367	2,321

(資料)保健福祉課

●児童クラブ

年度	区分	通常利用(年間52日以上利用児童)		臨時利用(年間52日未満利用児童)		合計				
		延利用者数	延利用日数	延利用者数	延利用日数	延利用者数	利用児童内訳		延利用日数	
							東小	西小		
平成29年度		39	6,644	64	935	103	27	76	7,579	
平成30年度		38	6,748	77	1,202	115	34	81	7,950	
令和元年度		38	5,572	77	1,661	115	31	84	7,233	
令和2年度		38	2,063	69	806	107	32	75	6,726	
令和3年度		38	2,990	72	923	110	30	80	7,604	

(資料)保健福祉課

●国民健康保険

単位：人・千円・件・%

区分 年度	年間平均被保険者数 (人)	国保加入	一般(老人を除く)及び退職者									
			療養の給付		療養費		高額療養費		その他保険給付 出産育児一時金		葬祭費	
			件数	金額	件数	金額	件数	金額	件数	金額	件数	金額
平成29年度	1,232	30.4	21,368	287,461	728	4,955	658	35,953	4	1,681	4	120
平成30年度	1,148	28.7	20,886	266,776	644	5,015	570	31,221	2	840	5	150
令和元年度	1,127	28.7	20,238	268,442	701	6,766	570	30,595	2	840	10	300
令和2年度	1,118	28.5	18,668	256,732	659	4,357	566	33,582	1	420	3	90
令和3年度	1,113	29.0	19,565	268,939	671	4,846	650	32,913	0	0	7	210

(資料)国民健康保険年報

●介護保険

単位：人・千円・件・%

区分 年度	第1号被保険者			第2号認定者数	費用総額		介護保険給付費		高額介護サービス費		国保連審査件数
	被保険者数	介護・支援認定者数	出現率		居宅サービス費等	施設サービス費	件数	金額	件数	金額	
平成29年度	1,700	274	16.1	4	366,946	190,792	8,035	503,625	914	9,984	7,963
平成30年度	1,723	301	17.5	6	384,627	218,855	8,445	543,801	1,021	10,373	8,384
令和元年度	1,745	292	16.7	6	404,001	233,628	8,814	575,169	1,107	12,353	8,763
令和2年度	1,738	285	16.4	4	410,673	206,900	8,381	557,776	1,050	11,747	8,330
令和3年度	1,727	280	16.2	3	433,708	197,681	8,366	570,015	978	10,606	8,302

(資料)介護保険事業状況報告年報

●後期高齢者医療

単位：人・件・千円

区分 年度	年間平均受給者数	医療の給付		療養費の支給		高額療養費 金額	一人当りの老人医療費		
		件数	金額	件数	金額		県内順位 県内市町村数	医療費額 (円)	県平均 (円)
平成29年度	885	25,544	619,161	707	7,310	3,845	68/77	707,877	827,202
平成30年度	896	26,310	666,933	730	7,301	4,383	60/77	752,493	831,187
令和元年度	916	27,029	730,372	641	6,722	4,308	44/77	804,687	838,973
令和2年度	911	26,520	693,523	573	7,050	4,490	49/77	769,015	818,902
令和3年度	900	26,798	730,426	534	6,083	4,686	42/77	811,584	842,323

(資料)長野県後期高齢者医療広域連合

●国民年金・被保険者数

単位:人・%

年度	区分	被保険者数			
		総数	適用別		
			第1号	任意	3号被保険者
平成29年度		665	439	1	207
平成30年度		633	425	1	207
令和元年度		590	389	1	200
令和2年度		590	400	1	189
令和3年度		577	390	1	186

(資料)厚生労働省 国民年金事業状況

●基礎年金

単位:件・千円

年度	区分	総数		老齢基礎		障害基礎		遺族基礎		寡婦	
		件数	金額	件数	金額	件数	金額	件数	金額	件数	金額
平成29年度		1,559	1,130,376	1,535	1,111,618	12	10,580	12	8,178	0	0
平成30年度		1,583	1,148,394	1,559	1,129,502	13	11,163	11	7,729	0	0
令和元年度		1,631	1,187,083	1,607	1,167,497	13	11,624	11	7,961	0	0
令和2年度		1,637	1,194,258	1,615	1,176,842	13	11,227	9	6,189	0	0
令和3年度		1,743	1,268,213	1,672	1,207,596	65	56,669	6	3,948	0	0

(資料)社会保険事業年報

●医療関係従事者数

()は複業者

年	区分	医師	歯科医師	薬剤師	助産師	保健師	看護師	准看護師	管理栄養士	はり師	灸師	マッサージ師	柔道整復師	総数
		平成30年		3	1	6	-	4	13	7	-	3(3)	3(3)	1(1)
令和元年		3	1	6	1(1)	5(1)	12	7	-	3(3)	3(3)	1(1)	4(1)	46(10)
令和2年		3	1	6	0	4	15	7	-	3(3)	3(3)	1(1)	4(1)	47(8)
令和3年		3	1	7	0	5	16	7	1	3(3)	3(3)	1(1)	4(1)	51(8)
令和4年		3	1	6	1	4	16	4	1	2(2)	2(2)	0	2(1)	42(5)

(各年10月2日現在)

●医療施設

年	区分	診療所			接骨院	薬局
		一般	歯科	病床数		
平成30年		2	1	-	3	2
令和元年		2	1	-	3	2
令和2年		2	1	-	3	2
令和3年		2	1	-	3	2
令和4年		2	1	-	3	2

(各年10月2日現在)

●死因別死亡者数

単位:人

年	区分	死亡総数	中枢神経系の血管損傷	心臓疾患	悪性新生物	老衰	不慮の事故	その他
		平成30年	58	8	12	13	2	3
令和元年	48	5	6	14	2	1	20	
令和2年	47	4	10	8	13	0	12	
令和3年	55	4	8	10	19	0	14	
令和4年	68	5	10	7	29	0	17	

(各年10月1日現在)

●道路延長

単位: km

区分 年度	総数	国道	県道	村道
平成29年度	275.7	6.2	33.5	236.0
平成30年度	275.7	6.2	33.5	236.0
令和元年度	275.7	6.2	33.5	236.0
令和2年度	275.7	6.2	33.5	236.0
令和3年度	275.5	6.2	33.5	235.8

(各年年度末)

●通信

郵便局数	ポスト数			
	21	内訳		
		大草	葛島	片桐
	7	5	9	

(令和4年3月末現在)

●自動車保有台数

単位: 台

区分 年度	自動車						小型 二輪	その他の諸車	
	乗用車	トラック	バス	軽自動車		軽二輪		原付 自動車	その他
				乗用	貨物				
平成30年度	1,853	238	13	1,382	1,330	79	95	382	611
令和元年度	1,836	229	14	1,395	1,320	73	96	359	611
令和2年度	1,824	235	13	1,391	1,327	71	97	334	607
令和3年度	1,790	238	13	1,394	1,333	72	99	330	599
令和4年度	1,758	248	12	1,407	1,343	70	95	331	600

(資料)長野県保有自動車実勢表・軽自動車は住民税務課

●CATV

事業主体	開始年月日	施設名	事業内容	委託先	加入世帯数
中川村	平成17年 4月 1日	中川村地域 情報システム	音声告知放送、自主放送・ TV、FM再送信、気象情報、 インターネットサービス	(株)エコーシ ティ駒ケ岳	CATV 1,493

平成25年5月IP電話廃止

(資料)エコーシティ駒ケ岳

(令和4年12月末現在)

●所有別世帯数

区分	住宅に住む一般世帯						その他の 一般世帯
	総数	持ち家	公営借家	民営借家	給与住宅	間借	
世帯数(世帯)	1,611	1,404	115	39	10	11	32

(資料)令和2年国勢調査

●家屋

固定資産台帳記載	課税対象家屋					非課税家屋
	総数	住宅	店舗・事務所	工場・倉庫	その他	
棟数	4,927	2,021	104	788	2,014	40
床面積(㎡)	515,878	278,853	14,789	121,352	100,884	5,593
評価総額(千円)	7,759,754	5,303,448	490,151	1,307,641	658,514	-
㎡当り評価額(円)	15,042	19,019	33,143	10,776	6,527	-

(資料)令和4年度概要調査書

(令和4年1月1日現在)

●ごみ処理(年間収集処理量)

単位: kg

区分 年度	燃えるゴミ			不燃ゴミ				リサイクル				
	計画収集	直接搬入	計	金属類	ガラス類 その他	取り灰	その他 廃プラ	容リプラ	ペットボトル	びん	スチール缶	アルミ缶
平成29年度	319,640	56,570	376,210		21,000	1,000	27,520	60,090	8,030	24,280	3,660	2,460
平成30年度	325,490	102,010	427,500		25,480	800	28,720	60,540	8,850	25,000	3,470	2,630
令和元年度	390,830	140,150	531,280		18,510	1,000		54,120	8,780	24,890	3,340	2,720
令和2年度	397,510	179,600	577,110		24,090	880		57,760	9,310	25,700	3,520	4,130
令和3年度	402,640	165,230	567,870		19,860	1,040		53,990	9,900	25,320	3,300	3,890

区分 年度	有害ゴミ			粗大ごみ	資源ごみ						合計
	蛍光管	乾電池			新聞	雑誌	ダンボール	古着	牛乳パック	計	
平成29年度	430	1,480	4,510	52,940	35,850	15,870	3,990	73	108,723	639,393	
平成30年度	400	1,570	7,280	48,380	32,270	15,170	3,890	64	99,774	692,014	
令和元年度	460	1,380	6,570	46,250	30,860	13,690	4,490	88	95,378	748,428	
令和2年度	560	1,750	10,420	48,370	30,360	14,810	6,770	101	100,411	815,641	
令和3年度	410	1,520	9,595	43,760	29,190	13,950	6,030	81	93,011	789,706	

※不燃ゴミはH29より
ハ乙女へ搬入
金属とガラスその他
の分類なし

●水道

単位:人・m³・%

年度	区分	上水道			1日平均配水量	普及率
		箇所数	給水人口	年間総配水量		
平成29年度		1	4,880	596,543	1,630	98.6
平成30年度		1	4,841	589,168	1,614	98.6
令和元年度		1	4,788	581,995	1,590	98.8
令和2年度		1	4,736	582,495	1,591	98.8
令和3年度		1	4,681	563,559	1,544	98.8

●公共下水道・農業集落排水

区分	年度	公共下水道				
		平成29年度	平成30年度	令和元年度	令和2年度	令和3年度
行政区内人口 (A)	(人)	4,950	4,910	4,846	4,795	4,765
全体計画人口	(人)	3,500	3,500	3,500	3,500	3,500
現在処理区域内人口(B)	(人)	2,795	2,769	2,732	2,724	2,704
現在水洗化人口 (C)	(人)	2,566	2,553	2,538	2,533	2,518
普及率 (B/A)	(%)	56.5	56.4	56.4	56.8	57.1
水洗化率 (C/B)	(%)	91.8	92.2	92.9	93.0	93.1
処理場数		2	2	2	2	2
年間処理水量	千m ³	246	248	246	247	246

区分	年度	農業集落排水				
		平成29年度	平成30年度	令和元年度	令和2年度	令和3年度
行政区内人口 (A)	(人)	4,950	4,910	4,846	4,795	4,765
全体計画人口	(人)	1,790	1,790	1,790	1,790	1,710
現在処理区域内人口(B)	(人)	1,252	1,242	1,220	1,197	1,124
現在水洗化人口 (C)	(人)	1,134	1,141	1,127	1,108	1,053
普及率 (B/A)	(%)	25.3	25.3	25.2	25.0	23.7
水洗化率 (C/B)	(%)	90.6	91.9	92.4	92.6	93.7
処理場数		4	4	4	4	4
年間処理水量	千m ³	97	104	102	109	106

●し尿処理(年間収集処理量)

単位:kl

年度	区分	生し尿	浄化槽汚泥	家庭雑排水汚泥	合計
		平成29年度	306	296	8
平成30年度		474	310	14	798
令和元年度		574	301	14	889
令和2年度		466	481	17	964
令和3年度		575	466	5	1,046

●合併浄化槽

単位:基

区分	年度	平成29年度	平成30年度	令和元年度	令和2年度	令和3年度
		合併浄化槽設置数	年度基数	7	7	4
	累計	222	219	222	223	222

※事業所、別荘は除く

●小学校

(各年とも5月1日現在)

年	区分	学校数	学級数	教員数			職員数 (本務)	児童生徒数			入学者数
				総数	本務	兼務		総数	男	女	
平成30年		2	16	26	26	0	10	286	126	160	55
令和元年		2	16	26	26	0	12	269	123	146	34
令和2年		2	16	25	25	0	14	274	122	152	52
令和3年		2	17	27	27	0	10	259	122	137	31
令和4年		2	17	27	27	0	11	248	112	136	33

(資料)学校基本調査

●中学校

(各年とも5月1日現在)

年	区分	学校数	学級数	教員数			職員数 (本務)	児童生徒数			前年度 卒業者数	上級学校 進学者数	入学者数
				総数	本務	兼務		総数	男	女			
平成30年		1	8	18	18	0	8	137	78	59	42	42	52
令和元年		1	8	18	18	0	6	141	76	65	46	46	49
令和2年		1	8	18	18	0	6	145	74	71	40	40	44
令和3年		1	8	18	17	1	6	139	59	80	52	52	46
令和4年		1	8	17	16	1	7	133	56	77	49	46	46

(資料)学校基本調査

●公民館

年度	区分	本館	分館	各種講座参加登録者数					講座参加 延べ人数	講座 延べ回数
				幼児すこやか学級	小学生 ふるさと教室	成人セミナー	福寿学級	その他		
平成29年度		1	18	26組	113人	197人	64人	398人	1,423人	75回
平成30年度		1	18	24組	137人	187人	70人	581人	1,514人	99回
令和元年度		1	18	29組	87人	187人	74人	576人	1,862人	87回
令和2年度		1	18	29組	54人	22人	71人	368人	1,437人	69回
令和3年度		1	18	26組	65人	22人	52人	496人	1,588人	82回

(資料)中川村公民館

●図書館

年度	区分	図書冊数 (冊)	貸出図書延数 (冊)	貸出人員数 (人)
平成29年度		67,053	37,361	10,419
平成30年度		68,486	37,535	10,009
令和元年度		69,847	39,551	9,566
令和2年度		71,531	33,405	6,588
令和3年度		73,325	31,301	6,328

(資料)中川村図書館

●社会教育施設利用状況

年度	区分	中川文化センター		社会体育施設(中学生含む)		その他(NVサウンド・創作館・茶室)	
		利用回数	利用人数	利用回数	利用人数	利用回数	利用人数
平成29年度		1,408	23,474	2,536	77,464	539	5,463
平成30年度		1,387	23,440	2,480	67,422	559	5,575
令和元年度		1,337	21,304	2,229	55,418	541	5,216
令和2年度		723	8,741	1,532	23,156	402	3,593
令和3年度		863	13,182	1,595	23,878	414	3,497

(資料)教育委員会

●文化施設利用状況

単位:人

年度	区分	歴史民俗資料館	アンフォルメル 中川村美術館	銀河ドーム
平成29年度		473	1,666	301
平成30年度		435	1,440	671
令和元年度		486	2,073	512
令和2年度		239	453	288
令和3年度		325	2,059	126

(資料)教育委員会

交通・防災

● 消防力及び火災発生状況

年	区分	団 数	分 団 数	団 員 数	積 載 車	ポ ン プ	小 型 動 力	火災発生件数			り 災 世 帯 数	焼 損 棟 数	焼損面積		損 害 見 積 額 (千円)	死傷者		
								建 物	林 野	そ の 他			建 物 (㎡)	林 野 (a)		総 額	死 者	傷 者
平成29年		1	2	178	9	1	1	0	4	2	5	192	0	6,113	0	1		
平成30年		1	2	185	9	1	1	1	1	0	1	120	2	4,084	0	0		
令和元年		1	2	180	9	1	4	3	2	0	6	2023	3	22,946	0	3		
令和2年		1	2	175	9	1	1	0	5	1	2	207	0	6,364	0	1		
令和3年		1	2	181	9	1	2	0	0	1	2	128	0	518	0	0		

(資料)上伊那広域消防本部伊南南消防署

● 救急車出動件数

年	区分	総 数	火 災	水 難	交 通	労 災	運 動	一 般	加 害	自 損	急 病	そ の 他
平成29年		211	1	0	7	4	2	34	0	1	132	30
平成30年		217	0	1	7	6	1	33	1	1	136	31
令和元年		220	0	0	10	4	0	40	0	0	134	32
令和2年		167	1	1	8	3	2	41	0	1	99	11
令和3年		181	0	0	10	2	0	32	0	0	123	14

※中川村へ救急出場したもののみ抽出

(資料)上伊那広域消防本部伊南南消防署

● 交通事故

年	区分	件 数 (件)	死 者 (人)	負 傷 者 (人)
平成29年		5	0	5
平成30年		7	0	7
令和元年		5	0	7
令和2年		4	0	4
令和3年		7	0	7

(資料)伊南の防犯交通白書

行・財政

● 議 会

年	区分	議員 定数	議員 現在数	議会招集回数		会期 日数	議決 件数	議案提出者内訳		議決内容				請願・ 陳情件
				定例	臨時			村長	議員	原案可決	修正可決	否決	継続審査	
平成29年		10	10	4	0	45	82	67	15	82	-	-	-	20
平成30年		10	10	4	2	47	89	75	14	89	-	-	-	19
令和元年		10	10	4	1	46	97	85	12	97	-	-	-	15
令和2年		10	10	4	3	51	99	82	17	99	-	-	-	19
令和3年		10	10	4	3	52	74	71	3	74	-	-	-	11

● 職員数

()は兼務職員

年度	区分	総 計	村長の事務局				議 会 局	選 挙 管 理 委 員 会 事 務 局	監 査 委 員 会 事 務 局	農 業 委 員 会 事 務 局	教 育 委 員 会 の 職 員	企 業 職 員	消 防 職 員	そ の 他
			計	内 部 局	保 育 所 職 員	そ の 他 の 福 祉 施 設								
平成30年度		80	63	48	15	0	2	(2)	(1)	(2)	8	2	-	5
平成31年度		78	61	46	15	0	2	(2)	(1)	(2)	8	2	-	5
令和2年度		81	64	48	16	0	1	(1)	(1)	(2)	7	3	-	6
令和3年度		82	64	48	16	0	1	(1)	(1)	(2)	8	3	-	6
令和4年度		81	63	47	16	0	1	(1)	(1)	(2)	8	3	-	6

(資料)地方公共団体定員管理調査

(4月1日現在)

● 選挙

執行日	区分	選挙名	当日有権者数(人)			投票者数(人)			投票率(%)		
			男	女	総数	男	女	総数	男	女	総数
令和1年7月21日		参議院議員通常選挙(県)	1,947	2,143	4,090	1,360	1,397	2,757	69.85	65.19	67.41
令和3年4月25日		参議院議員補欠選挙(県)	1,905	2,091	3,996	1,170	1,170	2,340	61.42	55.95	58.56
令和3年4月25日		中川村長選挙	(無投票)								
令和3年10月31日		衆議院議員総選挙(小)	1,895	2,068	3,963	1,469	1,543	3,012	77.52	74.61	76.00
令和4年7月10日		参議院議員通常選挙(県)	1,896	2,050	3,946	1,395	1,428	2,823	73.58	69.66	71.54
令和4年8月7日		中川村議会議員一般選挙	(無投票)								
令和4年8月7日		長野県知事選挙	1,883	2,039	3,922	1,131	1,173	2,304	60.06	57.53	58.75
令和4年8月7日		県議会議員補欠選挙	1,883	2,039	3,922	1,128	1,170	2,298	59.90	57.38	58.59

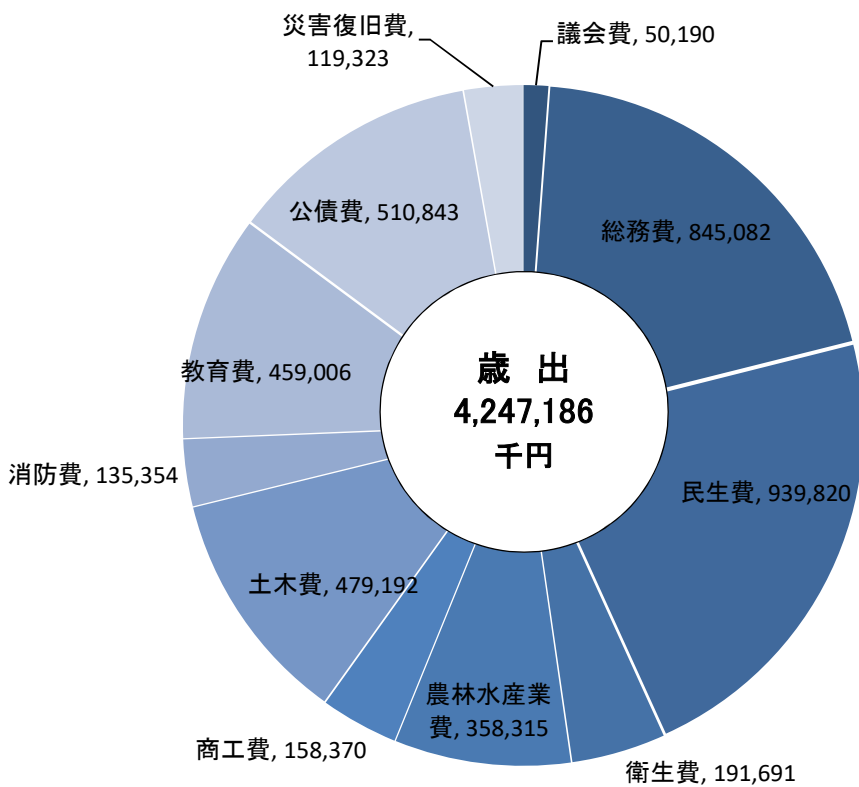
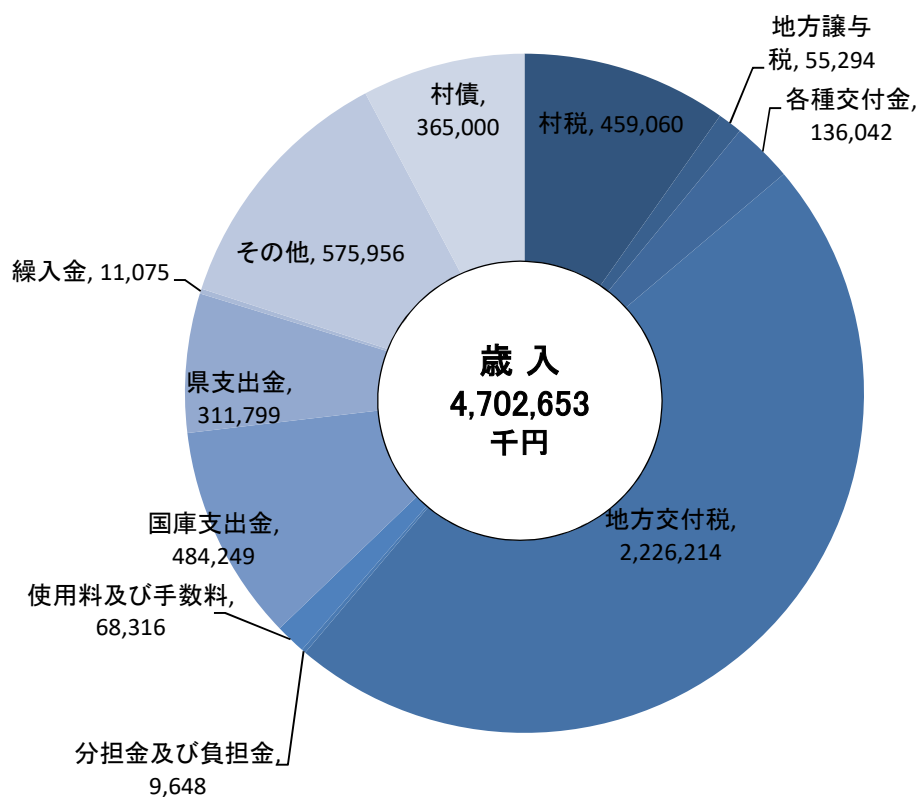
(資料)中川村選挙管理委員会

● 住民投票

執行日	区分	住民投票名	投票資格者数(人)			投票者数(人)			投票率(%)		
			男	女	総数	男	女	総数	男	女	総数
平成 17. 2. 27		中川村の合併についての	2,146	2,329	4,475	1,753	1,875	3,628	81.69	80.51	81.07

(資料)中川村選挙管理委員会

● 決算状況



●一般会計決算額

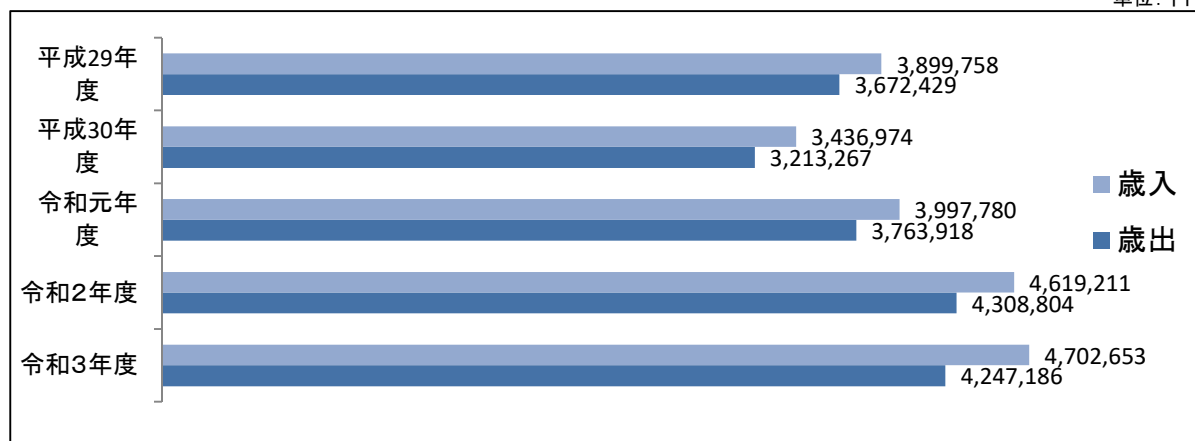
単位:千円

区 分		年度	平成29年度	平成30年度	令和元年度	令和2年度	令和3年度
歳入	村 税		469,280	467,201	482,999	475,842	459,060
	地 方 譲 与 税		50,092	50,558	52,420	54,482	55,294
	各 種 交 付 金		102,845	104,178	117,259	115,930	136,042
	地 方 交 付 税		1,767,325	1,759,561	1,818,067	1,985,211	2,226,214
	分担金及び負担金		20,460	7,449	9,149	9,402	9,648
	使用料及び手数料		83,373	86,755	80,386	67,518	68,316
	国 庫 支 出 金		203,510	175,899	181,219	917,396	484,249
	県 支 出 金		219,795	207,347	264,982	255,387	311,799
	繰 入 金		144,000	2,000	245,449	3,900	11,075
	そ の 他		308,328	295,726	274,950	355,943	575,956
	村 債		530,750	280,300	470,900	378,200	365,000
歳入合計 A		3,899,758	3,436,974	3,997,780	4,619,211	4,702,653	
歳出	議 会 費		56,051	56,938	57,740	52,820	50,190
	総 務 費		887,431	694,037	900,919	1,234,147	845,082
	民 生 費		708,543	713,584	777,502	811,822	939,820
	衛 生 費		150,543	151,739	150,041	158,187	191,691
	農 林 水 産 業 費		360,011	347,900	403,067	423,891	358,315
	商 工 費		45,404	86,216	65,076	216,172	158,370
	土 木 費		712,888	351,029	464,794	450,326	479,192
	消 防 費		115,122	98,564	128,213	96,444	135,354
	教 育 費		264,367	298,205	402,835	404,710	459,006
	公 債 費		372,069	381,134	398,980	387,278	510,843
	災 害 復 旧 費		0	33,921	14,751	73,007	119,323
歳出合計 B		3,672,429	3,213,267	3,763,918	4,308,804	4,247,186	
歳入歳出差引額 C(A-B)		227,329	223,707	233,862	310,407	455,467	
翌年度に繰り越すべき財源 D		2,250	26,081	50,809	60,321	55,107	
実質収支額 C-D		225,079	197,626	183,053	250,086	400,360	

(資料) 地方財政状況調査

●財 政 一般会計決算額の推移

単位:千円



●財政力指数

年度	区分	基準財政需要額 (千円)	基準財政収入額 (千円)	財政力指数 (%)	標準財政規模 (千円)	経常収支比率 (%)	実質公債費比率 (%)	起債制限比率 (%)	将来負担比率 (%)
平成29年度		2,160,039	494,808	0.222	2,372,612	78.8	2.3	-	-
平成30年度		2,154,151	498,162	0.227	2,364,723	82.0	2.2	-	-
令和元年度		2,225,005	502,030	0.229	2,414,792	78.0	2.3	-	-
令和2年度		2,357,241	529,610	0.227	2,548,468	75.2	1.5	-	-
令和3年度		2,573,816	511,442	0.219	2,783,354	70.4	0	-	-

●特別会計・企業会計歳出決算額

単位：千円

区分		年度	平成29年度	平成30年度	令和元年度	令和2年度	令和3年度
特別会計	国民健康保険		549,720	446,754	444,260	438,432	444,682
	介護保険事業		590,044	634,333	682,702	633,039	666,273
	後期高齢者医療		51,861	54,886	55,851	57,342	56,487
	老人保健医療		—	—	—	—	—
	公共下水道事業		186,180	198,039	175,733	—	—
企業会計	農業集落排水事業		128,840	159,380	113,153	—	—
	水道事業		155,670	171,302	182,597	178,864	151,738
	下水道事業		—	—	—	492,507	492,632

※令和2年度から下水道事業は企業会計となる
※水道事業は、収益的支出と資本的支出の合計額

●村債現在高

(上段)金額：千円 (下段)割合：%

年度	区分	総額	公共事業等債	一般単独事業債	公営住宅債	教育債	災害復旧債	過疎対策事業債	公有林事業債	臨時財政対策債	辺地対策事業債	その他
平成29年度		2,935,134	60,276	108,746	—	85,096	8,639	2,213,949	27,686	182,197	208,695	39,850
		100	2.1	3.7	—	2.9	0.3	75.4	0.9	6.2	7.1	1.5
平成30年度		2,846,898	56,101	109,121	—	73,108	17,887	2,175,040	24,278	151,163	210,949	29,251
		100	2	3.8	—	2.6	0.6	76.4	0.9	5.3	7.4	1
令和元年度		2,929,079	52,567	114,145	—	90,474	16,978	2,180,453	20,815	189,491	244,443	19,713
		100	1.8	3.9	—	3.1	0.6	74.4	0.7	6.5	8.3	0.7
令和2年度		2,928,005	51,359	142,987	—	89,252	33,462	2,090,185	17,298	228,182	254,642	20,638
		100	1.8	4.9	—	3	1.1	71.4	0.6	7.8	8.7	0.7
令和3年度		2,788,464	49,953	141,244	—	72,230	34,253	2,108,619	13,723	126,650	227,668	14,124
		100	1.8	5.1	—	2.6	1.2	75.6	0.5	4.5	8.2	0.5

※平成23年度から一般公共事業債は公共事業等債となる

●村有財産

年度	区分	基金(千円) (一般会計分)	土地(m ²)	建物(m ²)	山林(ha)	出資による権利(千円)
平成29年度		2,137,763	12,809,145	69,070	1,132	70,755
平成30年度		2,305,713	12,812,373	69,270	1,132	70,755
令和元年度		2,377,063	12,814,389	70,246	1,132	70,755
令和2年度		2,530,298	12,988,812	69,330	1,147	80,755
令和3年度		2,795,910	12,988,812	70,306	1,147	80,755

●村税

税区分	科目別	納税義務者数(人)	収入済額(千円)			徴収率(%)		
			現年度分	滞納繰越分	合計	現年度分	滞納繰越分	合計
普通税	村民税	2,559	197,905	526	198,431	99.7	32.5	99.1
	個人分	2,454	184,932	469	185,401	99.7	33.2	99.2
	法人分	105	12,973	57	13,030	99.6	27.9	98.5
	固定資産税	4,996	210,792	1,181	211,973	99.3	17.3	96.8
	純固定資産税	4,993	205,781	1,181	206,962	99.3	17.3	96.7
	土地	2,535	39,821	335	40,156	99.0	17.2	95.2
	家屋	2,043	98,676	729	99,405	99.1	16.7	95.7
	償却資産	415	67,284	117	67,401	99.8	22.8	99.2
	交付金・納付金	3	5,011	0	5,011	100.0	—	100.0
	軽自動車税	2,060	22,891	66	22,957	99.5	20.4	98.5
村たばこ税	5	23,352	0	23,352	99.8	—	99.8	
目的税	入湯税	1	832	0	832	100.0	—	100.0
合計		—	455,772	1,773	457,545	99.5	20.2	98.0
	国民健康保険税	649	97,497	1,367	98,864	98.7	42.9	97.0

(令和3年度地方財政状況調査)

●村民税(個人)事業種目別課税額

(上段)金額：千円 (下段)割合：%

年度	区分	総額	農業	給与	営業	その他の所得	その他
平成29年度		184,277	2,798	160,710	7,456	13,215	98
		(100.0)	(1.5)	(87.2)	(4.0)	(7.2)	(0.1)
平成30年度		189,018	3,537	161,825	7,943	15,625	88
		(100.0)	(1.9)	(85.6)	(4.2)	(8.3)	(0.0)
令和元年度		192,775	2,854	168,206	8,393	13,252	70
		(100.0)	(1.5)	(87.2)	(4.4)	(6.9)	(0.0)
令和2年度		187,610	3,105	163,701	7,278	13,459	67
		(100.0)	(1.7)	(87.2)	(3.9)	(7.2)	(0.0)
令和3年度		182,282	2,486	159,721	7,780	12,218	77
		(100.0)	(1.4)	(87.6)	(4.3)	(4.7)	(0.0)

(7月1日現在)

●統計から見た村民生活

世帯人口	出生	死亡		転入	
1世帯当たり 2.7 人	月に 1.4 人	月に 4.7 人		月に 10.2 人	
転出	婚姻	議会議員		村の職員	
月に 11.1 人	月に 1.1 件	村民471.8人に 1 人		村民58.2人に 1 人	
消防団員	耕地	一般会計		村税	
	販売農家1戸当り	1世帯当り	村民1人当り	1世帯当り	村民1人当り
村民 26人に 1 人	110.1a (2020年農林業センサス)	2,161,338円 (R4当初予算)	773,738円 (R4当初予算)	262,017円 (R4当初予算)	93,799円 (R4当初予算)

「日本で最も美しい村」連合

平成20年10月徳島県上勝町で開催された「日本で最も美しい村連合」連合定期総会において、加盟が承認されました。

「日本で最も美しい村」連合とは、フランスの「最も美しい村」活動を手本に「小さくても素晴らしい地域資源を持つ町や村が自らの地域に誇りを持ち、住民によるまちづくり活動を展開することで地域の活性化を図る」ことを目的とするNPO（特定非営利活動）法人で、令和5年3月現在、全国の59町村・地域が加盟しています。

中川村は、陣馬形山からの景観、河岸段丘と里山、四徳地域と四徳川の景観、特に日本アルプスの山々を一望できる陣馬形山からの景観の質の高さが大変素晴らしいと評価された。



the most beautiful
villages
in japan

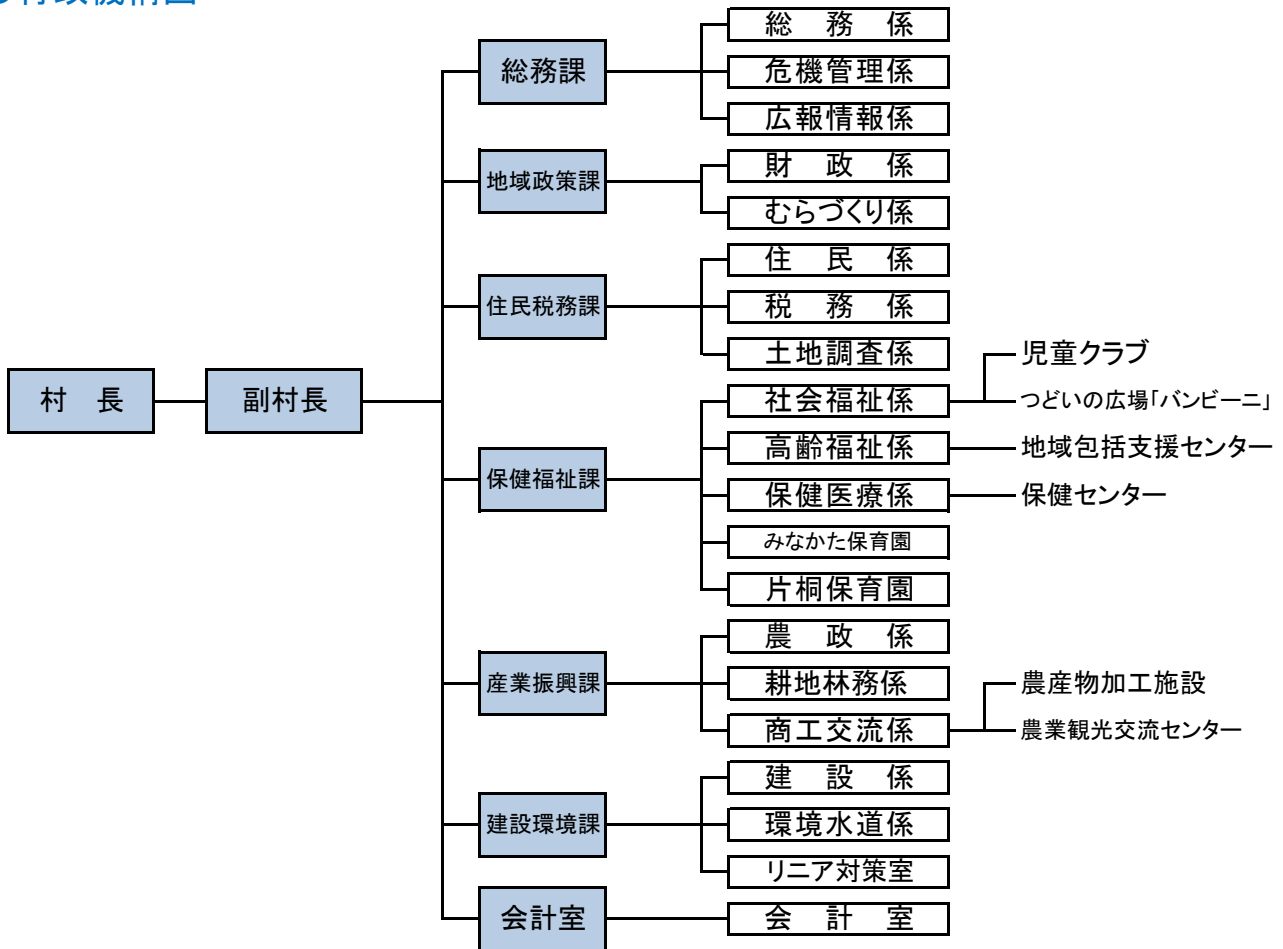
(観 光)

- 陣馬形山** 山頂(1,445m)からは、眼下に伊那谷が天竜川に沿って広がり、目の前に雄大な中央アルプスから南アルプス、天気がよく空気が澄んでいれば北アルプスまで一望できる。まさに360°のパノラマが楽しめる。
- 小 洪 峡** 紅葉とダム湖(小洪ダム:高さ105m)に映る景観が素晴らしくツーリングやドライブコースとして最適。ダム湖周辺には小洪釣堀場やオートキャンプ場、四徳森林体験館オートキャンプ場、陣馬形山等の観光スポットが多い。
- 坂 戸 峡** 天竜川を望む景勝地。清流にかかる坂戸橋は昭和7年(1932)完成の美しいアーチ橋で、平成22年国の登録有形文化財となり、令和2年12月に国の重要文化財へ指定された。
- 桑 原 の 滝** 桑原の滝は伊那谷で屈指の名瀑である。距離300m(標高差80m)の間に、一の滝、二の滝、三の滝という落差10m以上の3つの大滝と数個の小滝が連続してある。平成19年に一の滝への遊歩道が整備された。
- 望 岳 荘** 中央アルプスを望む公共の宿。入浴、宿泊、食事を楽しみ、ハチ博物館も併設され、特に大展望風呂からの中央アルプスの山並みは絶景。
- ハチ博物館** 望岳荘に併設する。ハチの生態、人間との関係、特色ある地域文化を紹介する博物館。ハチ研究者富永朝和氏の作品全長4m10cmの巣と、世界最巨の胴回り6m60cmのハチの巣、鐘撞堂(かねつきどう)は必見。

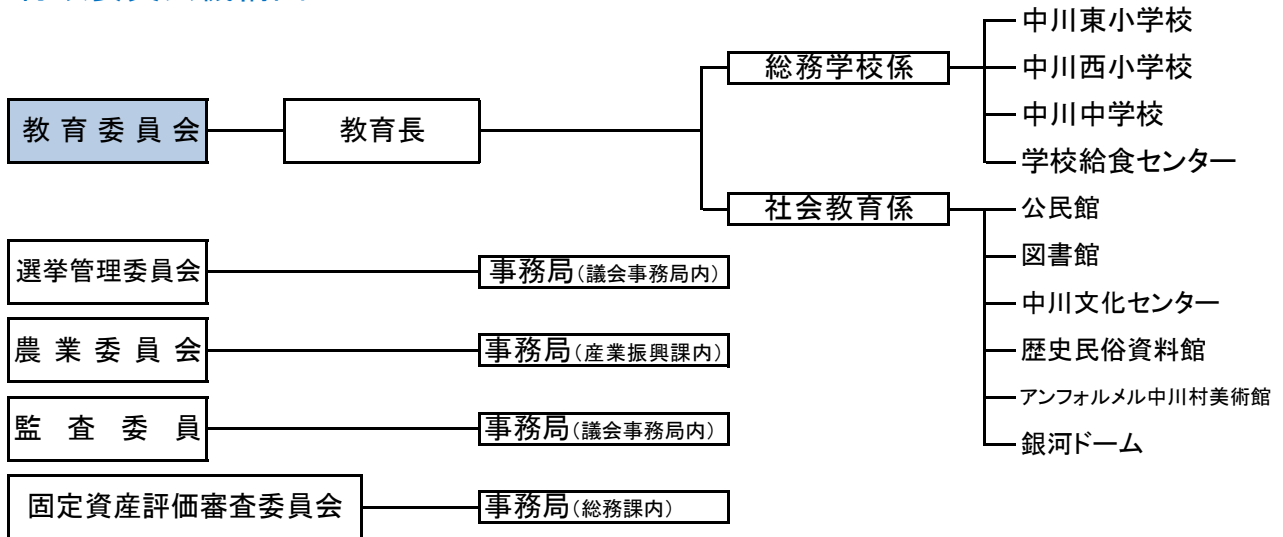
(文化財)

- 坂 戸 橋** 昭和7年に架設された天竜川に架かる、中川村大草地区の北の玄関口といえる道路橋。鉄筋コンクリート造のアーチ橋で完成当時は日本一の規模を誇った。力強く簡素で美しいデザインと合わせ、近代化遺産としてその価値が認められ、平成22年に国の登録有形文化財に登録。令和2年12月に国の重要文化財へ指定された。
- 船山城跡(出丸)** 源為基を祖とする片切氏の居城で、出丸は中川村に、本丸、二の丸は松川町にある。出丸は、天竜川を眼下に望み、田島から葛島地区まで一望できる段丘上にある。天然の地形を活かした構造は中世の築城であることを示している。天正10年(1582)、織田信忠によって落城し、以後廃城となった。昭和55年(1980)長野県史跡に指定された。
- 実際寺の雲板** 嘉慶2年(1388)正月11日と銘があり、この種の文化財の中では県内最古のものとして、昭和40年(1965)長野県教育委員会から県宝に指定された。用途は、合図や集合解散の知らせの時に叩いたものである。
- 苅谷原遺跡** 伊那谷では珍しい弥生時代前期の遺構。昭和9年3月の堤工事の際に縄文時代中期の土偶が発見された。昭和27年には上伊那の考古学調査が、同29年3月には発掘調査が実施され、弥生時代の溝と住居址が検出された。平成の時代に入り学術発掘が行われ、弥生時代前期の溝状遺構、堀と土器、石器が百点以上確認された。
- 理兵衛堤防** 田島の名主・松村家により、度重なる天竜川の氾濫から農地を守るため、私財を投じて寛延3年(1750)から58年間、理兵衛忠欣(ただよし)・常邑(つねむら)・忠良(ただよし)の三代にわたって百間(約180m)の大堤防が築かれた。現在はその一部が移築。復元され、平成23年10月に村文化財に指定された。
- 中 西 の 桜** 片桐中央にあるエドヒガンで、太さ6.45m、高さ23mの老樹。安倍清明の植えたものと伝えられている。
- 丸 尾 の ブ ナ** 陣馬形山腹1280m地点に所在する幹周り6.45m、樹高14.5m、樹齢約600年のブナの大木。文明6年(1469)丸尾村宮沢播磨源宗長の代に御神木と定めて根元へ祠を建て、後に諏訪大社の御神木として薙鎌を祭った。かつては「ブナの木明神」と称して3月初めにお祭りをしていたが、明治初年、丸尾熊野神社へ移奉した。
- 大草城址公園** 南北朝時代、大鹿村大河原に入った南朝の後醍醐天皇の第8皇子宗良親王(むねよししんのう)を守護した大河原城主香坂高宗の拠点であり、香坂氏代々の居城であったと伝えられる。郭、堀などを残す中規模な平山城である。一部発掘調査され、遺物は歴史民俗資料館に展示保管してある。現在は城址公園として整備され、桜の名所となっている。
- 銭 不 動** 別名澄月寺と称し、銭集落の北方にあったが山崩れのため埋没、その後この地が光を放つので掘ってみると不動尊の木像が現れたので現在地に安置したとされる。かつては馬の守護神として信仰が厚く、伊那谷各地から人馬の参詣があったが、現在は堂宇だけがその面影を留めている。毎年5月には曹洞宗常泉寺の末寺として、例祭が行なわれる。
- 六 万 部 古 墳** 片桐中央の矢村沢川右岸にある二基からなる7世紀頃の古墳群である。東塚古墳は発掘調査され、直径14m、高さ3.5mに復元されている。主体部は横穴式石室で、墳丘のほぼ中央にある。石室内からは人骨、直刀、金銅装柄頭、金環、馬具、土師器、須恵器などが出土している。遺物は歴史民俗資料館に展示保管してある。
- 中 川 村 歴 史 館**
民 俗 資 料 館 昭和56年(1981)に建設され、館内には民俗、歴史、考古資料等多数が展示されている。また、屋外には弥生時代中期初頭の竪穴式住居や、古墳時代の古墳が復元されている。

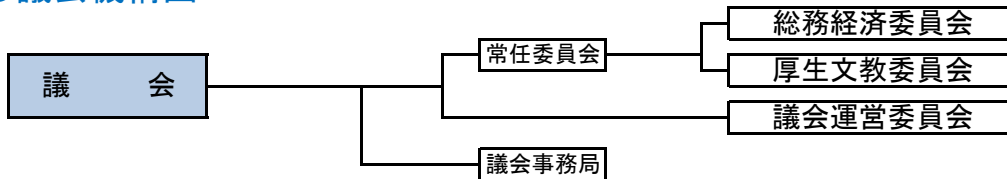
●行政機構図



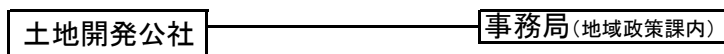
●行政委員会機構図



●議会機構図



●その他



●主要施設・機関の名称と位置

●役場

中川村役場	[住所] 大草4045番地1	[電話] 88-3001
-------	----------------	--------------

●学校施設

中川東小学校	大草4023番地	88-3011
中川西小学校	片桐4262番地	88-3045
中川中学校	片桐4580番地	88-3070
学校給食センター	片桐4580番地	88-3046

●教育・文化施設

中川村公民館	片桐4757番地	88-1005
中川文化センター	片桐4757番地	88-1005
中川村図書館	片桐4757番地	88-1005
中川村歴史民俗資料館	片桐4725番地	
アンフォルメル中川村美術館	大草2124番地	
NVサウンドホール	大草3773番地5	
高齢者創作館	片桐4735番地	
銀河ドーム	大草4474番地4	

【問い合わせ先】
中川文化センター
88-1005

●体育施設

社会体育館	片桐4748番地	
武道館	片桐4724番地	
テニスコート	片桐4724番地	
村民グラウンド	片桐4686番地	
サンアリーナ	片桐4711番地	
弓道場	片桐4724番地	

【問い合わせ先】
中川文化センター
88-1005

●保育所

みなかた保育所	大草4607番地	88-2104
片桐保育所	片桐4268番地	88-2564

●福祉・保健施設

保健センター	大草4038番地3	88-3002
地域包括支援センター	大草4038番地3	88-6177
中川村社会福祉協議会	大草4038番地1	88-3552
在宅介護支援センター	大草4038番地1	88-3552
いわゆり荘	大草4038番地1	88-3552
高齢者憩いの家	大草4489番地	88-3680
介護予防センター西館	片桐4341番地	88-2501
中川村地域活動支援センター「くらしごと」	葛島2137番地1	98-0027
中川村児童クラブ	片桐4341番地	88-2501
つどいの広場「バンビーニ」	片桐3969番地	88-3201

●産業・観光

中川村農業観光交流センター	片桐3969番地	96-0658
地場センター情報発信スペース	片桐3969番地	88-3001
農物産加工施設「つくっちゃオ」	片桐3919番地2	88-3983
望岳荘	大草4489番地	88-2033
四徳森林体験館	四徳547番地	88-3929

【問い合わせ先】 役場産業振興課

●公園

大草城址公園	大草5024番地	【問い合わせ先】 役場建設環境課
天の中川河川公園	片桐3970番地	
葛島山村広場「かつらの丘」	葛島2137番地1	

●その他

駒ヶ根警察署中川村警察官駐在	片桐4554番地1	88-2517
国土交通省中部地方整備局		
天竜川ダム統管理事務所	大草6884番地19	88-3729
中川郵便局	大草4630番地	88-2630
田島郵便局	片桐3853番地	88-2631
中川村商工会	大草4033番地1	88-2073
上伊那農業協同組合中川支所	大草4074番地	88-3006
アルプス中央信用金庫中川支店	片桐4080番地1	88-3333
中川観光開発株式会社	大草4489番地	88-2033
JR伊那田島駅	片桐2199番地	
中部電力南向発電所	葛島939番地	

村 木



ひのき

四季を通じて緑で地域を涵養し、
すくすくとまっすぐに伸び、発展
する村の将来を象徴しています。
(昭和53 (1978) 年7月4日制定)

村 花



うちょうらん

花卉と花の色に独特の趣(おもむ
き)があり、人の和と自然の美し
さを表しています。
(昭和53 (1978) 年7月4日制定)

中川村歌

米山 園枝 / 作詞
戸枝ひろし / 補作詞
宇田とおる / 作曲

一

朝夕に 仰ぎ親しむ 駒の頂
ああ あの雪の 白さに映えて
中川 中川 わがふるさとの
かがやく未来
日本の屋根に 虹を呼ぶ

二

緑濃き 村を流れる 清き天竜
ああ 野に山に めぐみはゆたか
中川 中川 わがふるさとの
産業文化
坂戸の花と 咲ききそう

三

陣馬形 姿やさしく 共にほほえみ
ああ 励みあう 理想はひとつ
中川 中川 わがふるさとよ
平和な自治の
ほまれを永久に 継ぎゆかむ

令和4年度(2022)村勢要覧 なかがわ
令和5年(2023)年3月発行

編集/ 中川村役場地域政策課むらづくり係
発行/ 中川村役場

〒399-3892 長野県上伊那郡中川村大草4045-1
TEL0265-88-3001 FAX0265-88-3890
E-mail kikaku@vill.nagano-nakagawa.lg.jp
URL <http://www.vill.nakagawa.nagano.jp>