

広報

# なかがわ

Public Relations NAKAGAWA



中学校入学式 4月6日(木)

# 4

## 今月の主な内容

- 令和5年度(2023年度)中川村の予算 P2-4
- 中川村は子育て家庭を全力で応援します! P5
- 創業や事業継承を考えている方を応援します P6
- 空き家・空き地を活用してみませんか P7

2023年(令和5年)  
No.539



the most beautiful  
villages in japan

中川村  
長野県



# 令和5年度(2023年度) 中川村の予算

～子育て支援を柱に全村民の安全安心な生活を第一とした予算～

一般会計予算総額	39億2,800万円 (前年度比 7.6%増)
特別会計3会計予算総額	11億1,400万円 (前年度比 5.4%減)
公営企業会計(上下水道)予算総額	9億5,576万円 (前年度比24.1%増)
全会計予算総額	59億9,776万円 (前年度比 7.1%増)

## 予算概要

(1)一般会計では、出産祝い金の増額や産前産後ケアの充実、高校生を持つ家庭への就学支援など、子育て支援施策を拡充するとともに、地球温暖化対策推進のための市町村実行計画(区域施策編)の策定、また、継続の村道改良事業に加え、リニア発土を活用した小和田地籍の土地改良事業や鳳来沢川河川整備事業、ふるさと体験館改修工

事、中川文化センター大ホール照明設備更新、歴史民俗資料館新築改修工事実施設計費などのハード事業や、地域経済対策としてプレミアム付き商品券事業も引き続き計上し、前年度当初比で7.6%増、2億7,750万円の増額となりました。

(2)特別会計予算額は、国民健康保険が被保険者数の減などにより10.0%減の4億1,600万円、介護保険が要介護認定者の減などにより3.3%減の6億3,600万円、後期高齢者医療保険の予算額は6.9%増の6,200万円となりました。

(3)公営企業会計の水道事業は、飯島町からの水道水の供給開始に伴う連絡管工事や集中監視システムの更新などにより1億5,331万円、その他老朽管の敷設替を含む管路工事4,000万円など、前年度比で53.4%増の3億8,193万円になりました。

下水道事業は、マンホールポンプなどの更新2,043万に加え、飯島町と共同所有している移動脱水車の更新費8,397万円などにより10.1%増の5億7,383万円となり、両事業の総額は前年度比で24.1%増の9億5,576万円となりました。

## 一般会計の地方債残高および基金残高の見込み

### ○地方債残高

村の借金である村債残高は、令和4年度末の見込みが前年度比2.6%増の28億6,178万円となっています。

その村債に対する令和4年度の元利金償還額は前年度当初比0.6%減の3億8,148万円となりました。

村では、次世代への過度な負担を減らすため、国からの補てんがある有利な起債と呼ばれる過疎債の活用を柱とした計画的な財政運営を行っており、上下水道事業会計を合わせた公債費全体では前年度比1.3%減、792万円の減額となっています。

### ○基金残高

一方、村の貯金である基金残高は、財政調整基金および減債基金また特定目的基金を合わせた28億8,534万円、土地開発基金や奨学基金を含む定額運用基金は2億4,875万円で、これらを合わせた総額は31億3,409万円となっています。うち財政調整基金は10億7,180万円で、年間予算の約4分の1、標準財政規模の約2分の1に相当する額を積み立てており、短期的な歳入不足や災害など不測の事態には十分な額を備

えています。

## ふるさと応援寄附金

村では令和3年度に農業観光交流センターを開所し、ふるさと応援寄附金の取り組みを本格化させてきました。その結果、令和4年度には、全国の多くの方から寄附が寄せられ、寄附総額は約9千8百万円となりました。村ではこの寄附金を「地域づくり基金」に積立て、令和5年度は、「子育て支援」施策の充実に3,025万円、「保育及び教育環境の充実」に2,935万円、総額で5,960万円を充て、村の「子育て支援」施策の充実を図っていきます。

令和5年度特別会計繰出し状況 (万円)

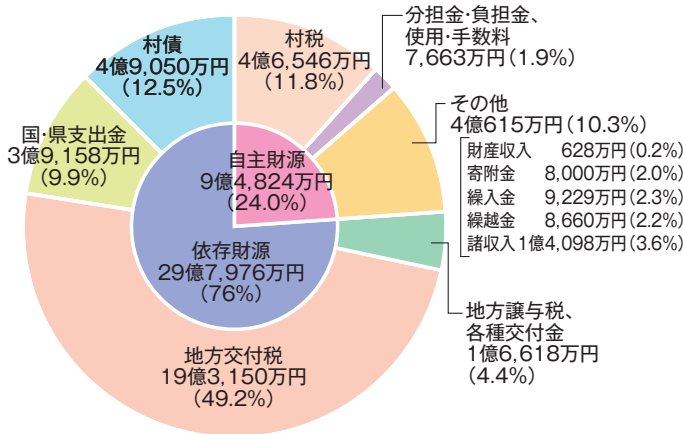
会計名	R5当初	R4当初	増減額	増減率
国民健康保険事業	2,361	2,332	29	1.2%
介護保険事業	9,008	9,310	-302	-3.4%
後期高齢者医療	1,568	1,499	69	4.4%
水道事業	2,073	2,033	40	1.9%
公共下水道事業	12,100	12,100	0	0.0%
農業集落排水事業	9,800	9,800	0	0.0%
合計	36,909	37,074	-165	-0.4%

# 令和5年度(2023年度) 中川村会計別予算額

会計名	令和5年度 当初予算額	令和4年度 当初予算額	比較増減		住民1人当 予算額	1世帯当 予算額	
			増減額	増減率			
一般会計	39億2,800万円	36億5,050万円	2億7,750万円	7.6%	83万3,970円	232万2,886円	
特別会計	国民健康保険事業	4億1,600万円	4億6,200万円	△4,600万円	△10.0%	8万8,323円	24万6,008円
	介護保険事業	6億3,600万円	6億5,800万円	△2,200万円	△3.3%	13万5,032円	37万6,109円
	後期高齢者医療	6,200万円	5,800万円	400万円	6.9%	1万3,163円	3万6,665円
	特別会計合計	11億1,400万円	11億7,800万円	△6,400万円	△5.4%	23万6,518円	65万8,782円
普通会計合計	50億4,200万円	48億2,850万円	2億1,350万円	4.4%	107万0,488円	298万1,668円	
企業会計	水道事業会計	3億8,193万円	2億4,900万円	1億3,293万円	53.4%	8万1,089円	22万5,860円
	下水道事業会計	5億7,383万円	5億2,100万円	5,283万円	10.1%	12万1,832円	33万9,343円
	企業会計合計	9億5,576万円	7億7,000万円	1億8,576万円	24.1%	20万2,921円	56万5,203円
全会計合計	59億9,776万円	55億9,850万円	3億9,926万円	7.1%	127万3,410円	354万6,871円	

★企業会計の予算額は、収益的支出+資本的支出としました。

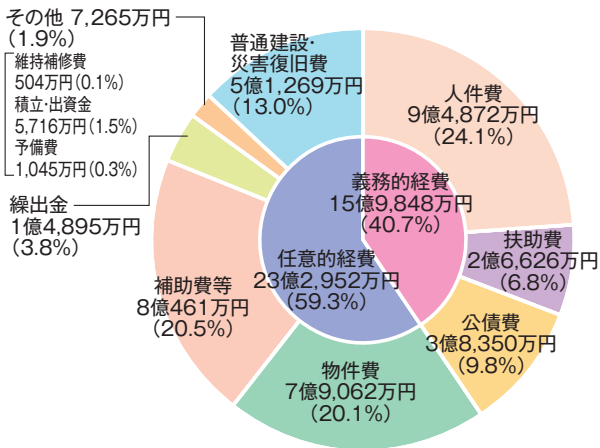
## 歳入 総額39億2,800万円



### 歳入の用語説明

村税	住民税、固定資産税、軽自動車税など
分担金・負担金	事業実施により利益を受ける人が負担するもの
使用料・手数料	公共施設の利用料、各種手続きにかかる料金
繰入金	一般会計、特別会計および基金の間で、相互に資金運用をするもの
地方譲与税	一旦国税として徴収され、その後市町村に交付される税
各種交付金	一旦国県税として徴収され、その後市町村に交付される交付金
地方交付税	地方ごとの格差是正のため国から交付される交付金
村債	資金調達のための借入金

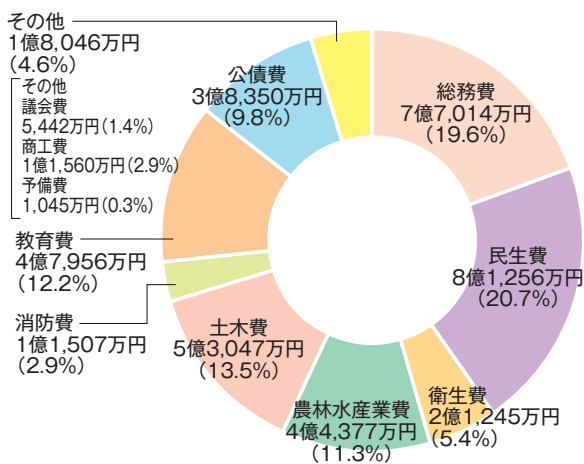
## 歳出 合計39億2,800万円(性質別)



### 歳出(性質別)の用語説明

人件費	議員、特別職や職員給与など
扶助費	社会保障制度の一環として支給する費用
公債費	村債など借入金の返済に充てる費用
物件費	賃金、物品購入や委託料などに充てる費用
補助費等	負担金、補助金、交付金や報償費に充てる費用
繰出金	一般会計から特別会計などに繰り出した費用
維持補修費	施設の補修に充てる費用
積立金	財政調整基金などの積み立てに充てる費用
普通建設事業費	公共施設の新増設に充てる費用
災害復旧事業費	災害により損傷した施設の復旧に充てる費用

## 歳出 合計39億2,800万円(目的別)



### 歳出(目的別)の用語説明

総務費	村全般の管理、選挙、税事務に充てる費用
民生費	高齢者、障がい者、児童などの福祉事業に充てる費用
衛生費	健康管理、ごみ処理、環境対策に充てる費用
農林水産業費	農業、林業や地籍調査などに充てる費用
土木費	村道、河川、公園や村営住宅などの建設、管理に充てる費用
消防費	常備、非常備消防(消防団)の運営管理に充てる費用
教育費	小中学校、各種文化施設などの運営管理に充てる費用
議会費	村議会の活動、報酬などに充てる費用
商工費	商工業の振興、観光施設管理などに充てる費用



# 村の総合計画に基づいた主な事業 (新規・拡充を中心に掲載)

区分	事業名	内容	事業費
<b>01款 議会費</b>			
拡	議会費	議員報酬改定	128万円
新	議会費	議員個人研修費	29万円
<b>02款 総務費</b>			
新	広報費	ホームページ再構築(コンサルティング業務、検討委員会設置等)	111万円
新	電子化推進事業	地区集会所Wi-Fi環境整備に伴う利用料の村負担化(電子化推進)	126万円
新	電子化推進事業	キャッシュレス決済端末POSシステムの導入(住民サービスの向上)	138万円
拡	電子化推進事業	庁内ネットワーク機器等更新事業(公共施設等整備基金繰入金充当)	1,830万円
新	電子化推進事業	統合型GIS運用保守業務	114万円
新	財政管理費	電子契約クラウドシステム導入・使用料	11万円
新	庁舎管理費	議場多目的化工事設計(音響設備改修含む)	132万円
新	企画総務費	土地利用計画策定業務委託	153万円
新	地域おこし事業	グラベルライドライヤー事業負担金(大鹿村連携事業)	50万円
拡	地方創生推進事業(教育委員会)	高校生等通学支援事業補助(通学費・下宿費補助 上限2万円⇒5万円)	380万円
新	バス管理事業	高校生バス定期無料交付(12,000円相当) 計146人分(175万円分)	
新	バス管理事業	チョイソコなかかわ本格運行およびスクールバス運行事業	3,463万円
新	バス運行事業	巡回バス購入事業	1,190万円
新	リニア中央新幹線関連事業	小和田地区土地改良事業関連業務および小和田地区基盤整備工事	9,840万円
拡	自治振興費	公共施設(集会所)LED化工事補助率増(2/3⇒80%補助)	700万円
新	防犯対策費	特殊詐欺対策機器設置補助金(高齢世帯対象)	10万円
新	戸籍住民基本台帳費	郵便局へのマイナンバーカード申請受付業務委託	12万円
<b>03款 民生費</b>			
新	社会福祉総務費	地域福祉計画策定業務	420万円
新	社会福祉総務費	産前産後移動支援(妊婦・母子分タクシー券交付)	12万円
新	社会福祉総務費	療育センターひまわり通園支援業務	24万円
拡	老人福祉施設管理費	高齢者憩いの家指定管理料(電気料・燃料費高騰分500万円を含む)	1,823万円
新	老人福祉施設管理費	高齢者憩いの家トイレ等改修事業(洋式化・事務室エアコン)	417万円
拡	児童福祉費	出産祝金(第2子まで10万円、第3子以降15万円)	330万円
拡	児童福祉費	一時保育・ファミリーサポート利用支援	88万円
新	保育所費	みなかた保育園整備事業(園庭舗装工事・駐車場造成工事)	796万円
<b>04款 衛生費</b>			
新	母子保健事業	産前産後包括支援(ケア事業・ヘルパー事業/配食サービス・母乳相談)	232万円
新	母子保健事業	出産子育て応援交付金(国県補助事業)10万円×25人	250万円
拡	予防事業	インフルエンザワクチン接種補助(中学3年生⇒6ヶ月〜18歳まで)	147万円
新	水道事業費	経営安定化分補助金863万円・建設改良分出資金1,200万円	2,063万円
新	環境衛生費	(地球温暖化対策)市町村行動計画(区域施策編)策定業務	1,100万円
新	環境衛生費	(地球温暖化対策)公共施設太陽光発電可能性調査実施事業	220万円
<b>05款 農林水産業費</b>			
新	農業振興事業	小規模農家営農継続支援事業(農業用機械購入補助)	150万円
新	団体営農地事業	農地耕作条件改善工事(農道舗装・水路布設)	450万円
新	団体営農地事業	農業水路等長寿命化・防災減災事業(南向土地改水路橋改修工事)	2,500万円
新	林業振興事業	竹林整備貸出用竹チップ機導入(保守込みリース)・無煙炭化機購入	82万円
新	林道改良事業	林道宮ノ沢線迂回路開設調査業務	240万円
新	村有林管理事業	水源林造成事業(四徳東山団地整備)	4,500万円

区分	事業名	内容	事業費
<b>07款 商工費</b>			
拡	商工振興事業	プレミアム付商品券交付事業(プレミアム率20%)×5,000セット	1,223万円
新	観光施設管理事業	桑原キャンプ場管理棟ウッドデッキ改修事業	358万円
新	地場センター管理事業	地場センター2階外壁・屋根塗装修繕事業	500万円
新	ふれあい観光施設管理事業	ふれあい観光施設体験館改修事業(第2期分)	2,160万円
新	ふれあい観光施設管理事業	ふれあい観光施設望岳荘等指定管理料(電気料・燃料費高騰分)	500万円
<b>08款 土木費</b>			
新	道路維持管理費	村道維持事業(美里発生土整備事業)	900万円
新	道路新設改良事業	村道改良事業(葛島中央線)測量設計	1,300万円
拡	道路新設改良事業	村道改良事業(七久保停車場大鹿線)工事・補償	6,200万円
新	道路新設改良事業	村道改良事業(北林漁業池線)工事・用地費等	1億1,020万円
新	橋梁維持管理費	道路メンテナンス事業(寺坂橋橋りょう修繕事業)工事・設計等	2,100万円
新	公園管理費	三共緑地整備設計・用地測量	900万円
新	河川整備事業	緊急浚渫推進事業(手取沢川・大谷沢川河川浚渫工事)	400万円
新	河川整備事業	緊急自然災害防止対策事業(鳳来沢川河川改修工事)	7,620万円
<b>09款 消防費</b>			
新	消防施設事業	緊急自然災害防止対策事業(柳沢防火水槽設置工事)	400万円
<b>10款 教育費</b>			
新	教育委員会事務局費	スクールデザインプロジェクト支援業務	110万円
新	教育委員会事務局費	中学校新入学生かばん贈呈	52万円
新	教育委員会事務局費	高校生等就学費用補助金(1年時100千円、2年時以降50千円)	980万円
新	学校給食センター運営事業	学校給食センター調理機器更新事業(プラスチック・フリーザー)	688万円
新	学校給食センター運営事業	子育て世帯支援学校給食費交付金(給食費2ヶ月分の公費負担)	470万円
新	学校給食センター運営事業	学校給食用食材価格高騰支援交付金	50万円
新	ICT環境整備事業	小学校用電子黒板4台購入整備	286万円
新	東小学校管理費	東小学校エアコン設置事業(視聴覚室・家庭科室)	1,392万円
新	東小学校管理費	グラウンド照明・バックネット撤去工事	550万円
拡	西小学校管理費ほか	理科・英語専科教員配置(手当込み)	497万円
新	中学校管理費	技術・家庭専科講師配置(手当込み)	96万円
新	中学校教育振興費	部活動指導員報酬	302万円
拡	中学校教育振興費ほか	東西小および中学校バス使用料(修学旅行・登山・宿泊体験)	497万円
新	中川文化センター管理事業	文化センタートイレ洋式化事業(工事・設計監理)	165万円
新	中川文化センター管理事業	大ホール照明設備更新事業	3,410万円
新	中川文化センター管理事業	文化センタートイレ洋式化事業(女子トイレ・身体障害者用改修工事)	1,365万円
新	歴史民俗資料館管理事業	歴史民俗資料館新増築改修事業(実施設計)	3,537万円
新	天体観測施設付学習交流施設監理費	天体観測施設付学習交流施設銀河ドームトイレ洋式化事業	210万円
新	アンフォルメル中川村美術館管理事業	アンフォルメル中川村美術館30周年企画展費用	150万円
新	NVサウンドホール管理事業	NVサウンドホール改修事業(照明LED化工事/設計監理、トイレ洋式化工事)	686万円
新	体育施設管理事業	サンアリーナトイレ洋式化事業	265万円
新	体育施設管理事業	グラウンドトラクター更新	340万円

図書館や村公式ホームページ(記事ID:1895)でも予算書の閲覧が可能です。地域政策課 財政係 内線23

# 中川村は子育て家庭を全力で応援します!

少子高齢化の進行による人口減少社会を迎え、子どもの貧困問題や急速に進む情報化社会など、子育てを取り巻く環境は大きく変化してきています。このような中、村では若い世代が安心して子どもを産み育てることができるように、子ども一人ひとりにそれぞれの成長課程で必要な支援が受けられるよう以下のような子育て支援事業を実施しています。多くの子育て世帯にご活用いただくようお願いします。

事業名	内容	担当課
多胎妊娠妊婦健康診査費助成事業	単胎妊娠よりも多く生じる妊婦健診への費用助成を行います。 ●補助額：5千円／1回 5回まで	保健福祉課
低所得妊婦初回産科受診料補助事業	低所得（住民税非課税）の妊婦が、経済的負担を理由に受診を控えることがないように、初回の産科受診料を補助します。 ●補助額：1万円	保健福祉課
出産・子育て応援給付金	妊娠届出時および出生届出後に合計10万円相当を支給します。	保健福祉課
出産祝金	児童の出産を祝福し交付する祝金。令和5年度から増額します。 ●第1子：10万円 第2子：10万円 第3子以降：15万円	保健福祉課
産後ケア事業 (宿泊型・デイケア型・訪問型)	出産した病院や助産院を退院後、心身の不調がある場合や産後支援が希薄な場合など、赤ちゃんと一緒に入院してケアを受けることができます。利用しやすいように補助額を増額します。 ●対象者：子が1歳になるまでの母子 ●補助額：宿泊型8割（上限28,000円） デイケア7割（上限12,600円）7泊分まで	保健福祉課
母乳相談等助成券	産後の母乳トラブル、心身の不調の相談などに長野県内の助産院などで利用できる補助券を配布します。利用機会を増やすために配布枚数を増やします。 ●対象者：2年以内の産婦 ●補助額：10枚（1枚2,000円）	保健福祉課
産前産後ヘルパー事業	妊娠中や産後で家事が困難な家庭へ、食事作りや掃除、買い物、保育園送迎など家事全般の支援をします。 ●対象者：妊娠中から産後2歳までの産婦 ●利用上限：1日2時間、合計20時間／年	保健福祉課
産前産後配食サービス事業	妊娠中や産後で食事作りが困難な場合に、栄養バランスのとれたお弁当を自宅まで届けます。 ●利用対象者：妊娠中から産後2歳までの産婦 ●補助上限：48枚／年	保健福祉課
産前産後移動支援事業	福祉タクシー券を妊娠中から産後1年間までの母子に配布します。 ●対象者：妊娠中から産後1年間 ●内容：2枚／月	保健福祉課
ファミリーサポートセンター（※バンビーニ内）利用料補助事業	ファミリーサポートセンターを利用する際、利用料を補助をします。 (利用料金：平日700円／1時間 土日800円／1時間) ●補助額：通常利用400円／1時間 4歳以下同時利用 600円／1時間	保健福祉課
保育園使用済おむつ持ち帰り廃止	保護者の負担を軽減するために、保育園で使用したおむつの持ち帰りを廃止します。	保健福祉課
新入学児童・生徒かばん贈呈	小学校新入学児童、中学校新入学生徒へのかばん贈呈 これまで保護者負担となっていた中学校新入学生徒のかばんについても、村から贈呈します。	教育委員会
修学旅行等バス利用料助成	業者バスを使用する小・中学校の諸行事のバス代を支援します。 ●対象行事：小学校（社会見学・臨海学習・修学旅行など） 中学校（宿泊学習・西駒ヶ岳登山・修学旅行など）	教育委員会
学校給食費補助	小学校、中学校の給食費 給食費は据え置きした上で、2か月分を補助します。また、米穀代は全額村が負担します。	教育委員会
村営巡回バス定期券交付	高校生相当年齢の方に、村営巡回バスの定期券を交付します。 ●交付内容：1万円相当の定期券×3か年	地域政策課
高校生等通学支援事業	高等学校などの通学に利用する鉄道およびバス（中川村営バスを除く）の通学定期券および通学回数券の購入に補助をします。保護者の負担を軽減するため、上限額を引き上げます。 ●補助額：購入費の1／2（上限5万円／年）※寮費なども対象	教育委員会
高校生等就学支援事業	高等学校などへ就学する生徒をもつ保護者へ就学費用の一部を補助します。 ●補助額：1年生 1人当たり10万円／年 2・3年生 1人当たり5万円／年	教育委員会

# 中川村で創業する事業者を応援します

地域の活性化や地場産業の振興を図ることを目的として、創業や事業承継を行うための経費の一部を補助します。

## 【補助対象者】

- ・ 次のいずれにも該当する者。
  - ・ 創業から2年を経過しない法人などまたは事業を引き継いだ日から2年を経過しない者。
  - ・ 村内に店舗、事業所、製造拠点を設置しようとしているまたは設置しようとしている者。
  - ・ 創業者などであって、事業を

維持・発展しようとする者。村内に事業を有する者または実績報告を提出するまで村内に事業所を有する者。国、県、村などの助成金および補助金の交付対象とならないこと。

詳しくは次の二次元コードから村公式ホームページをご覧ください。

中川村で創業する事業者を応援します  
(記事ID:8061)



事業の種類	対象経費	補助率
事業所等開設事業	事業所などの新築、増築、改築、改修または改装に要する経費	対象経費の1/3以内(上限30万円) ※村内建設事業者を利用した場合は上限100万円
事業用設備等整備事業	事業用の設備または備品の購入に要する経費。ただし、1点あたりの取得価格が10万円未満は対象外	対象経費の1/5以内(上限25万円)
事業所等移転開設事業	備品などの輸送および搬入設置などの移転に係る経費	対象経費の1/2以内(上限50万円)
法人等設立支援事業	定款認証手数料、申請書類等作成業務の外部委託など法人設立に係る経費	対象経費の1/4以内(上限5万円)

# 特産品の開発を

## 補助します

(5月1日(月)まで)

地域の活性化や地場産業の振興を図ることを目的とし、特産品などを新たに開発、または販路拡大のための経費の一部を補助します。

## 【補助対象者】

- ・ 村内に事業所または活動拠点を置く(予定者含む)事業者のうち、次のすべてに該当する者。
  - ・ 自らが販路を開拓し、または販路の拡大により特産品などの安定した販売が見込まれる者。
  - ・ 特産品などを中川村ふるさと応援寄付金の返礼品として登録を希望する者。

【補助対象事業】

- (1) 特産品の新規開発または改良事業
- (2) 既存の特産品などの品質向上事業
- (3) 特産品の販路を拡大する事業

【募集期間】  
5月1日(月)まで

【選考方法】  
村が設置する審査会を経て採択事業が決定されます。

詳しくは次の二次元コードから村公式ホームページをご覧ください

ください。

特産品等創出支援補助金の事業を募集します  
(記事ID:8114)



# チャオ地場センターの利用料が変わりました

4月1日から、チャオ地場センターの利用料を次のとおり変更しました。

## 【営利を目的としない利用】

### ▼村内者

無料

### ▼村外者

1日あたり1,000円

※村外者とは、村内に住所を有しない者および法人をいいます。

## 【商品の宣伝、展示、物品の販売等営利を目的とした利用】

### ▼村内者

1日あたり5,000円または売上額の10%に相当する額のいずれか低い額。

### ▼村外者

1日あたり2,000円に、売上額15%に相当する額を加えた額。

# チャオシェアキッチン の受付窓口が変わりました

4月1日から、チャオシェアキッチンの受付窓口を次のとおり変更しました。

## ▼変更前

中川村農業観光交流センター

## ▼変更後

江戸屋(中川ショッピングセンター チャオ内)

ご利用される方はお間違いないようご注意ください。

詳しくは次の二次元コードから村公式ホームページをご覧ください。

チャオシェアキッチンについて  
(記事ID:7228)



産業振興課商工交流係  
(農業観光交流センター内)

TEL 96-0658



# 令和5年度の新型コロナウイルスワクチン接種

今後の新型コロナウイルスワクチン接種について国の方針が示され、令和5年度もすべての方が自己負担なしで新型コロナウイルスワクチンを接種することができます。中川村では5月からの春開始接種、9月以降の秋開始接種と2回に分けて実施予定です。年齢や今までの接種回数によって接種できる時期が異なりますので、ご注意ください。

## ▼65歳以上の方

初回接種（1・2回目）を終えている方を対象に春開始接種で1回、秋開始接種で1回、合わせて2回接種することができます。

## ▼12歳から64歳までの方

初回接種を終えている方を対象に、秋開始接種で1回接種することができます。

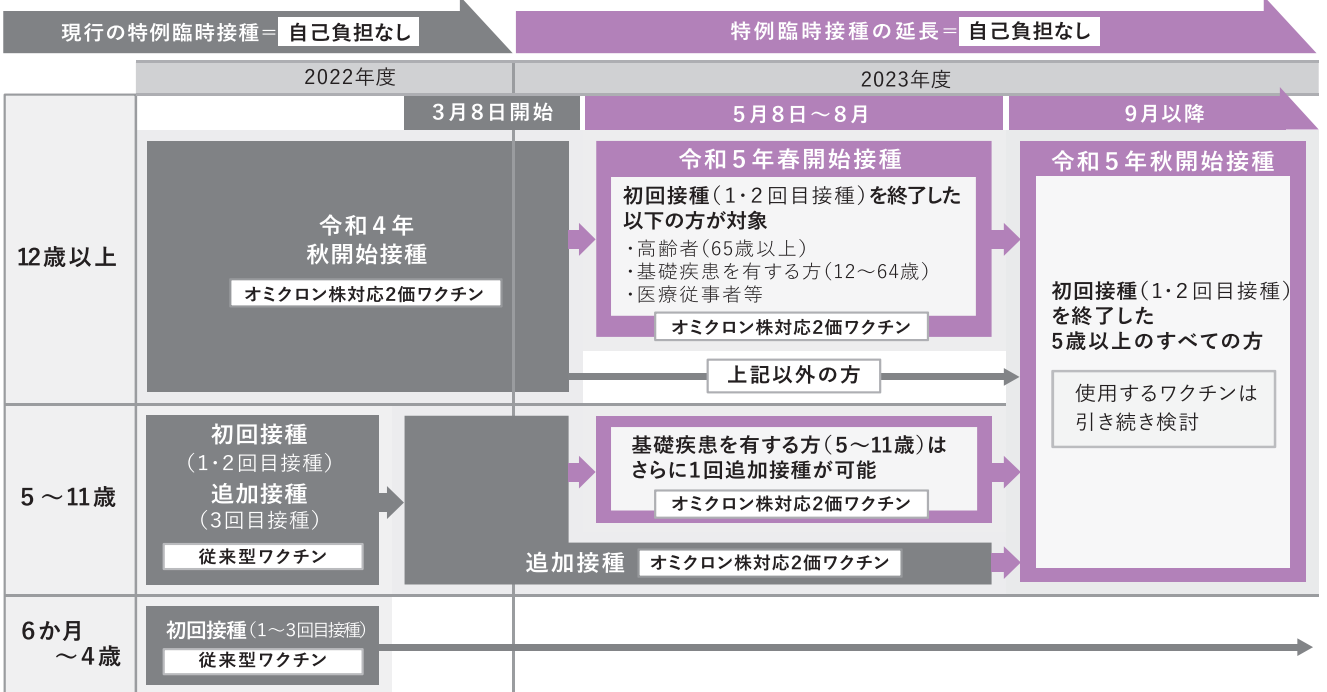
※12歳以上の初回接種は随時受け付けています。希望する方はコロナワクチンコールセンターまでご連絡ください。

▼生後6か月から4歳までの方  
時期を問わず、3回目まで接種することができます。

保健福祉課保健医療係 内線27  
コロナワクチンコールセンター

TEL 96 | 7 7 6 4

## 令和5年度における新型コロナウイルスワクチンの接種のイメージ



(※)3月8日以降は追加接種にはオミクロン株対応2価ワクチンを用いることになります。

出典 厚生労働省「令和5年度 新型コロナウイルスワクチンについてのお知らせ」

# 3月中川村議会定例会

3月中川村議会定例会が2月28日(火)から3月22日(水)までの23日間の会期で開かれました。今回の議会では、条例や令和4年度補正予算など21件の議案が提出され、すべて原案どおり可決されました。主な議案を紹介します。

## 条例

中川村お試し住宅条例の一部を改正する条例の制定について 旧片桐駐在所を中川村お試し住宅として活用するため、条例の一部改正されました。

中川村特別職の職員で常勤者の給与に関する条例の一部を改正する条例の制定について 村長の給料を減額するため、条例の一部改正されました。

## 予算

中川村国民健康保険条例の一部を改正する条例の制定について 出生育児一時金を拡充するため、条例の一部改正されました。

中川村地場センター条例の一部を改正する条例の制定について 中川村地場センターの使用料を改定するため、条例の一部改正されました。

中川村国民健康保険条例の一部を改正する条例の制定について 出生育児一時金を拡充するため、条例の一部改正されました。

中川村地場センター条例の一部を改正する条例の制定について 中川村地場センターの使用料を改定するため、条例の一部改正されました。

- 《歳入》
  - ▽地方交付税 7,822.6万円
  - ▽水源林間伐材売却収入 637.7万円
  - 《歳出》
    - ▽出産子育て応援給付金 350万円
    - ▽大雪等除雪・凍結対策費 467万円
    - 【電気料・原油高騰対策支援】
      - ▽農業資材価格等高騰対策支援 200万円
      - ▽高齢者憩いの家原油高騰支援 600万円
      - ▽ふれあい観光施設指定管理料 1,200万円
      - ▽上下水道事業会計補助金 630万円

# 空き家・空き地を活用してみませんか

近年、村内でも空き家や空き地が増加し、地域の課題となっています。

一方、移住に関しての問い合わせで最も多いのが「住まい」です。空き家などを放置し管理不全となる前に、活用について考えてみてはいかがでしょうか。

## 空き家・空き地バンク

所有者から申請を受けて登録した空き家・空き地を、村内への移住希望者などに紹介する仕組みです。

現在、希望者に案内可能な物件情報が不足しています。活用をお考えの方はぜひ登録をお願いします。

登録様式等詳細  
(記事ID:5376)



## 空き家等活用

### 促進事業補助金

村では空き家の活用に要する費用の一部を助成しています。申請を検討される際は、必ず事前にご相談ください。

### ▼対象事業および経費

事業	対象経費	対象者	補助率など
売却・貸出事業	空き家を譲渡または貸し出すために要する家財整理や清掃などの経費	空き家の所有者	5分の4以内 (上限30万円)
除却事業	自らが定住するために空き家の除却などを行い、宅地を確保するための経費	空き家を取得し取り壊す者	3分の1以内 (上限100万円)
改修事業	自らが定住するために行う空き家の改修に要する経費	空き家取得者または空き家入居者	2分の1以内 (上限50～万円)

登録様式等詳細  
(記事ID:1135)



## 空き家相談出張窓口 実施報告

3月12日(日)にチャオ情報発信コーナーで空き家相談出張窓口を開設しました。4組の相談があり、いずれも住まいをお探しの方でした。今後も定期的な開設する予定ですので、空き家の管理にお困りの方や活用についてご検討される方はぜひご利用ください。

なお、平日は役場にて相談可能ですので、お気軽にお問い合わせください。



地域政策課むらづくり係

内線 24

## 中川村公衆無線LANサービスが新しくなりました

村内公共施設で利用可能な中川村公衆無線LANサービスについて、利用者の利便性向上を図るため、次のとおり変更しました。

【名称】	Nakagawa_Free_Wi-Fi
【認証方法】	・メールアドレス認証
	・Googleアカウント認証
	・SMS認証(※新規)
SMS(ショートメッセージサービス)とは、携帯電話の番号を用いて、メッセージを送受信するサービスです。	

### 災害時の運用について

災害発生時、または災害の発生が予見される場合、村内公共施設で避難所が開設された場合は、中川村公衆無線LANサービスを「災害時運用」に切り換え、避難者が認証登録なしでサービスを利用できるよう、開放を行います。

災害時については次のSSIDを表示します。

00000JAPAN  
(ファイブゼロジャパン)

### 00000JAPANとは

一般社団法人無線LANビジネス推進連絡会が定める災害用統一SSIDで、災害時に、各法人・団体・個人が構築・提供する公衆無線LANサービス誰でも利用することができるよう無料で開放するものです。

中川村は、「00000JAPAN」の認定事業者として、災害時に運用を行います。

### セキュリティについて

本サービスでは、その特性上、事前設定が必要となる通信の暗号化は行っていません。

通信内容が傍受される危険性がありますので、IDやパスワード、クレジットカード情報などの入力を含めるなど、個人情報等の取扱いには十分注意の上でご利用ください。

利用方法など詳しくは村公式ホームページをご覧ください。

中川村  
公衆無線LAN  
サービスについて  
(記事ID:5312)



総務課広報情報係

内線 12





# 図書館 だより

●2023年4月／第 147 号● 中川村片桐4757 TEL 88-1005



4月23日(日)～5月12日(金)  
こどもの読書週間

最近とくに、本が読めるってしあわせなことだなあと思います。できるだけ多くの子どもたちが、本の中の新たな体験を楽しめるように願ってやみません。図書館は、いつでもみんなを待っています。

### こどもの読書週間 イベントと展示

復活！ おはなし会「えほんのじかん」  
日時：5月10日(水) 16:30～  
場所：図書館 児童コーナー

展示・「JBBY選 世界と日本のおすすめの児童書」  
・「こいのぼりの本」

### 4・5月の展示コーナー

- ・みどりの月間 4月15日～5月14日  
「緑化運動と環境活動」
- ・愛鳥週間 5月10日～5月16日  
「ブッポウソウ・カワセミ・ツバメなど  
中川村で観る野鳥たち」
- ・母の日 5月14日 ・父の日 6月18日

## 小さい子スペシャルな おはなしのへや が開催されました



昨年12月に予定していた「小さい子クリスマスおはなしのへや」は、感染症の蔓延のため、直前で中止になってしまいました。そのかわりに、状況が少し落ち着いていた2月に「スペシャルなおはなしのへや」を文化センター小ホールで開催いたしました。あいにく保育園の未満児さんたちは参加できませんでしたが、お父さんお母さん親子連れのみなさんに楽しんでいただきました。

## 図書館まつり

6月24日(土)

午前10:00～

☆今年で見納め!

「ゴンベエワールド公演」

ゴンベエ・ドラマチックステージ

第一部 絵本ライブ

大きな飛び出す絵本

第二部 バルーンファンタジー

☆本・雑誌・ふろくの払出し

今年もたくさんあります…

そのほか詳細は、後日チラシなどでご案内します。おたのしみに!





# 新着おすすめ本



◎朝星夜星  
朝井 まかて 著  
PHP研究所

幕末の長崎で洋食屋を始め、明治の大阪でレストランとホテルを開いた料理人・草野丈吉と妻ゆき。やがて陸奥宗光、岩崎弥太郎らが最貴客となり…。日本の外交を支えた〈自由亭〉夫婦の奮闘を描く長編。



◎なんでもソーダ割り  
井口 理 著  
朝日新聞社

King Gnuのボーカル井口理の対談集。荒木飛呂彦、玉木宏、母など、人生で影響を受けた人や憧れの人、じっくり話を聞いてみたかった人15人と大いに語り合う。『AERA』連載に新たに対談等を加え単行本化。



◎君に光射す  
小野寺 史宜 著  
双葉社

小学校の教師をやめ、夜勤の警備員になってから3年。立ち止まっていた僕を動かしたのは、空腹から置引未遂を犯した10歳の少女との出会いだった。挫折を知った青年の新たな一歩を描いた物語。



◎水車小屋のネネ  
津村 記久子 著  
毎日新聞出版

身勝手な親から逃れ、姉妹で生きることになった18歳の理佐と8歳の律。たどり着いた町で出会った、しゃべる鳥〈ネネ〉に見守られ、人生が変転し…。人々が織りなす希望と再生の物語。



◎日本の自然をいただきます  
山菜・海藻をさがす旅  
ウィニフレッド・バード 著  
亜紀書房

2005年に来日した著者が、山菜・海藻をさがして北海道から九州まで古代薫る地へ赴き、調べ、食べた、「原日本」の風景と暮らしに迫る異文化食紀行。各章末にレシピ、巻末に野草・海藻ガイド付き。



「お日待ち」と呼ばれる講がある。この講は、十干十二支（干支）の中で、甲子・己巳・庚申の日に講仲間が集まって、祈ったり飲食したりして徹夜して日の出を待ち、朝を告げる鶏の声で散会したという。そして日待供養塔を建てて祀った。各講にはそれぞれ祀る対象があり、甲子講では大黒天、己巳講では弁天、庚申講では青面



『美里 中川村最古の庚申供養塔』  
元禄3年 高さ90cm 幅70cm

その体から這い出て天にのぼり、天の神々にその人の罪を告げる。天はその報告をもとにその人を若死にさせたりするため、庚申の夜は一晚中眠らないことで三戸が天に昇らないようにしたという。この教えは、奈良時代末期から平安時代にかけて、宮中や貴族の間で碁・詩歌・管弦の遊びをして夜を過ごす「守庚申」という行事として行われ、鎌倉時代には武士の間にも広まった。室町時代になると僧侶の手により「庚申縁起」が作成されて仏教的な色彩を帯びて礼拝の対象となり、庚申供養塔が建てられるようになった。江戸時代には

庶民に広がり、村の講組織や道祖神信仰などと結びついて庚申講が定着したと考えられている。もともと庚申供養塔は、3年18回の庚申講を経た記念に建てたという。1700年代頃までは、干支にこだわることもなく建立されており、供養塔自体も文字碑だけでなく青面金剛像も同じくらい建てられている。中川村で一番古い年号の庚申供養塔は美里の青面金剛像で元禄2年（1689年）になる。しかし、1800年代に入ると青面金剛像の建立はなくなり、文字碑も「庚申」の二文字だけになったものが多く、庚申の年に集中して建てられるようになった。寛



『竹ノ上 供養場』  
左から 寛政12年、万延元年、大正9年、昭和55年の庚申塔 中央は地藏尊

金剛となる。中川村では特に庚申供養塔が120基と多い。逆に己巳供養塔は村内では確認されていない。庚申信仰は、中国の道教の三尸の教えに起源があると言われる。三尸は、人の体の中に潜んでいる三匹の虫で、60日に一度やってくる庚申の夜、人が眠る

と。その体から這い出て天にのぼり、天の神々にその人の罪を告げる。天はその報告をもとにその人を若死にさせたりするため、庚申の夜は一晚中眠らないことで三戸が天に昇らないようにしたという。この教えは、奈良時代末期から平安時代にかけて、宮中や貴族の間で碁・詩歌・管弦の遊びをして夜を過ごす「守庚申」という行事として行われ、鎌倉時代には武士の間にも広まった。室町時代になると僧侶の手により「庚申縁起」が作成されて仏教的な色彩を帯びて礼拝の対象となり、庚申供養塔が建てられるようになった。江戸時代には

庶民に広がり、村の講組織や道祖神信仰などと結びついて庚申講が定着したと考えられている。もともと庚申供養塔は、3年18回の庚申講を経た記念に建てたという。1700年代頃までは、干支にこだわることもなく建立されており、供養塔自体も文字碑だけでなく青面金剛像も同じくらい建てられている。中川村で一番古い年号の庚申供養塔は美里の青面金剛像で元禄2年（1689年）になる。しかし、1800年代に入ると青面金剛像の建立はなくなり、文字碑も「庚申」の二文字だけになったものが多く、庚申の年に集中して建てられるようになった。寛

政12年、万延元年、大正9年、昭和55年である。今回の庚申は2040年（令和22年）であるが、あらたな庚申塔は建つのだろうか。



# 令和5年度(2023年度)新体制スタート

## 村内公共機関の人事 (敬称略)

### 小・中学校

#### 転任・退任 ( )内は新任校

日向 知美 (柵津小)  
河村 彰 (本庄東高付属中)

#### ○中川東小学校

尾崎 小雪 教頭

(豊丘北小 教頭)

富成 明子 (箕輪中部小)

大野 裕起 (上郷小)

#### ○中川西小学校

竹村 幸子 (退職)

大野 佳子 (退職)

高木佐知代 (丸山小)

佐藤美和子 (退職)

#### ○中川中学校

坂本 淳 (伊那養護)

北原 康弘 (伊那東部中)

小林 裕介 (筑北中)

清水咲弥音 (退職)

小澤 恒輝 (辰野中)

#### 課長級

( )内は前職

### 役場関係

#### 着任 ( )内は前任校

#### ○中川東小学校

伊東 香絵 教頭

(諏訪市四賀小 教頭)

田中 聖美 (赤穂小)

建設環境課長

宮崎 朋実 (産業振興課長)

会計管理者 (兼務)

小林 郁子 (住民税務課長)

産業振興課長

松崎 俊貴 (総務係長)

#### 課長級

( )内は前職

#### 役員など

保健福祉課長補佐兼

みなかた保育園長

平田 由美子

(みなかた保育園長)

保健福祉課長補佐兼

片桐保育園長

片桐 章子 (片桐保育園長)

地域政策課財政係長

桃澤 輝 (むらづくり係)

住民税務課住民係長

湯澤 航 (土地調査係長)

住民税務課土地調査係長

竹澤 淳(給食センター係長)

保健福祉課保健医療係長

高柳 康広 (総務学校係長)

産業振興課農政係長

若山 冬樹 (財政係長)

建設環境課環境水道係

環境担当係長

小池 久志 (環境水道係長)

教育委員会総務学校係長

荒井 貴之 (保健医療係長)

総務課危機管理係

中嶋 和哉 (耕地林務係)

住民税務課税務係

下平 和真 (商工交流係)

建設環境課環境水道係

林 裕紀 (危機管理係)

産業振興課耕地林務係

鈴木 颯人 (環境水道係)

#### 新規採用

地域政策課むらづくり係

北島 桂秀

建設環境課建設係

福沢 由希子

片桐保育園

佐藤 楓

片桐保育園

松崎 葉奈

教育委員会社会教育係

下平 綾畝

#### 退職者

松澤 広志 (建設環境課長)

小林 愛子 (住民係)

饗庭 かほり (みなかた保育園)

宮崎 尚司 (上伊那広域消防本部)

荒井 一明 (上伊那広域消防本部)

伊南南消防署長

#### 令和5年度

### 中川村消防団幹部

団長 片桐 卓広

副団長 山口 薫

本部長 吉川 裕之

ラッパ長 松村 尚樹

救護長 宮島 佳吾

#### 第一分団

分団長 片桐 秀

副分団長 森本 一喜

#### 第二分団

分団長 上久保 亮

副分団長 座光寺 亨



3月26日(日)に行われた消防団任命式の様子。今年度は8人が入団しました。

# おしらせ

## 令和5年度上半期工事

### 発注予定を公表します

地域政策課財政係

内線23

村では「建設工事発注予定情報公表要領」に基づき、4月と10月の年2回、250万円を超える建設工事の発注予定を公表しています。

### ▼公表方法

村公式ホームページ「発注予定」上で公表



発注予定  
(記事ID:3667)

## 令和4年度1～3月の 入札結果を公表します

地域政策課財政係

内線23

村では130万円以上の工事および50万円以上の業務委託などの入札結果を四半期ごとに公表しています。

### ▼公表内容

入札日、工事（業務委託）名、落札金額（千円単位）、落札業者

### ▼公表方法

村公式ホームページ「入札結

果」上で公表



入札結果  
(記事ID:2050)

## 国民年金保険料は

### 納付期限までに納めましょう

住民税務課住民係

内線43・44

令和5年4月分から令和6年3月分までの国民年金保険料は、月額16,520円です。

保険料は、日本年金機構から送付される納付書により、金融機関・郵便局・コンビニエンスストアで納めることができます。また、クレジットカードや、インターネットなどを利用しての納付、そして便利でお得な口座振替もあります。

日本年金機構では、国民年金保険料を納付期限までに納めていただけない方に対して、電話・文書・訪問により早期に納めていただくよう案内を行っています。

未納のまま放置されると、強制徴収の手続きによって督促を行い、指定された期限までに納付が無い場合は、延滞金が課さ

れるだけでなく、納付義務のある方の財産を差し押さえることがありますので早めの納付をお願いいたします。

所得が少ないなど保険料の納付が困難な場合は、保険料が免除・猶予される制度がありますので、伊那年金事務所または住民税務課住民係へご相談ください。

## 国民年金保険料学生納付

### 特例の申請について

住民税務課住民係

内線43・44

学生納付特例制度により、令和4年度に保険料納付を猶予されている方で、令和5年度も引き続き在学予定の方へ、国民年金保険料学生納付特例申請書を送付されます。

申請書はがき形式になっていますので、必要事項を記入して返送いただくことで、令和5年度の申請ができます。この場合、在学証明書または学生証の写しは不要です。

在学している学校などに変更がある方は、このはがきで申請ができますので、伊那年金事務所または、住民税務課住民係へご相談ください。



## マイナンバーカードの

### 申請・受取について

住民税務課住民係

内線43・44

マイナンバーカードの申請に困りの方を対象に、申請相談を住民税務課住民係①番窓口で行っています。申請などについてお気軽にご相談ください。

### ▼申請時に必要なもの

ご自宅に届いた二次元コードが印字された交付申請書（なくても申請が可能です。）

### ▼申請の流れ

①番窓口へお越しいただき、申請書類の確認後、顔写真を職員が撮影し、申請は完了です。

### ▼マイナンバーカードの交付

役場から案内はがきが届いたら①番窓口へお越しいただき、カードを受け取ってください。その際、暗証番号を設定しますので、事前にお決めいただきと受取がスムーズです。

マイナンバーカードの対応に時間をいただく場合がありますので、本誌折込の「くらしの情報」をご確認いただき、時間外申請受付・交付日の利用もご検討ください。



## 令和5年度の

### 住民税について

住民税務課税務係

内線41

県に納める「個人県民税」と村に納める「個人村民税」を合わせて「個人住民税」といい、令和5年1月1日現在で中川村に住所がある人に課税されます。

詳しくは次の二次元コードから村公式ホームページをご覧ください。



個人住民税の概要  
(記事ID:1166)

## 住民税申告をお忘れなく

住民税務課税務係

内線41

村内に住所がある人は原則として住民税申告書を提出しなければなりません。ただし、所得税確定申告をされた方や、給与が1か所のみで年末調整済の方は申告の必要はありません。

住民税申告は、村県民税、国民健康保険税、介護保険料などの算定に必要な大切な申告です。申告がお済みでない方は、申告を速やかに行ってください。



## 地域づくりのための補助制度を活用ください

地域政策課むらづくり係  
内線24

村では、地域づくり活動や美しい村づくりのために実施する事業に対し支援をしています。

### 【地域づくり支援事業補助金】

#### ▼対象事業

地域づくり活動

※営利目的および施設整備に該当する事業は対象外

#### ▼対象者

住民自治組織またはその他の団体であつて村長が適当と認める者

#### ▼上限額

10万円

#### ▼補助金の交付回数

同一年度に1回（通算3回まで）

#### ▼申請方法

地域政策課むらづくり係へ相談のうえ、事業実施前に申請をお願いします。



申請様式等詳細  
(記事ID:2405)



## 【美しい村づくり事業補助金】

### ▼対象事業など

事業	内容	対象経費	補助率など
景観育成事業	地区、住民団体または事業所などが、景観の育成を図るために実施する事業	原材料費その他事業に要する費用で、村長が認めるもの	10分の10以内 (上限5万円) ※原則1回限り
看板類撤去更新事業	看板類の設置者が、景観に配慮して看板類の撤去または更新を行う事業	看板類を撤去または更新する費用で、村長が認めるもの	2分の1以内 (上限5万円) ※1回限り

### ▼申請方法

地域政策課むらづくり係へ相談のうえ、事業実施前に申請をお願いします。

申請様式等詳細  
(記事ID:2410)



## 障がい者スポーツ大会に参加しませんか

保健福祉課社会福祉係  
内線26

県内在住の障がい者を対象に「長野県障がい者スポーツ大会」が4年ぶりに開催されます。

### ▼実施競技

陸上、水泳、卓球、ポッチャなど

### ▼開催日時・場所

・陸上競技以外 9月10日(日)  
松本地域周辺  
・陸上競技 9月17日(日)  
長野市

### ▼対象

県内在住で障がいのある12歳以上(令和5年4月1日時点)の方

### ▼参加費

無料

### ▼申込期間

4月24日(月)～6月2日(金)

※詳細は、長野県公式ホームページをご覧ください。

ページをご覧ください。



長野県公式ホームページ

また、村ではポッチャ競技用具一式を貸し出しています。詳しくは保健福祉課社会福祉係へお問い合わせください。

## 「スマホを楽しむ座談会」を開催します

地域包括支援センター  
TEL88-6177

初めてスマホを買ったときのこと覚えていますか?うまく使えるだろうかという不安と、どんなことができるのだろうかという期待。実際にスマホを使ってみてどうでしょうか。楽しくスマホを使っていますか。

スマホについて楽しく話し合う座談会を開催します。スマホを便利に使っている方も、まだまだこれから、という方も、ぜひご参加ください。

### ▼日程

4月19日(水)  
午前10時～11時30分

### ▼場所

中川文化センター 小ホール

### ▼参加費

無料

### ▼ケアラーズカフェ

お気軽にご利用ください  
地域包括支援センター  
TEL88-6177

### お気軽にご利用ください

誰でも立ち寄れるカフェとして定期開催してきた「だれでもカフェ」ですが、令和5年度は原点に立ち戻り、日々介護をされているご家族のみなさんのほっとできる場所「ケアラーズカフェ」として運営していくこととなりました。

誰かと話をしたいとき、自分

## 水道の大型連休中の当番事業者

日付	当番事業者	連絡先電話番号
4/29(土)	山崎建設(有)	88-2040
4/30(日)	(有)与根山建設	88-2257
5/1(月)	通常営業	
5/2(火)		
5/3(水)	田島建設(株)	88-3057
5/4(木)	宮下建設工業(株)	88-3034
5/5(金)	(有)寛辰巳屋	88-2014
5/6(土)	(有)むかいや設備	88-3600
5/7(日)	(有)村田工務店	88-2398

だけの時間を持ちたいとき、ほっと一息つきたいとき、お気軽にご利用ください。

▼場所 カフェオーク(下平)

▼利用料金 無料 ※要予約

### 水道の大型連休当番事業者

建設環境課環境水道係  
内線63

大型連休中の水道故障などの依頼は、当番制で各指定業者が対応しますので、左記当番店に直接連絡をお願いします。

## 生涯学習情報「まなびの里」

### を発行しました

教育委員会社会教育係

TEL 88-1005

令和5年度の村内の行事予定をまとめた、「生涯学習情報「まなびの里」」を発行しました。

今年度からは全戸配布を行わず、村のホームページから必要に応じてダウンロードいただくこととなりました。行政や小中学校の行事をまとめた情報誌ですので、有効にご活用ください。

なお、印刷した冊子をご希望される方は、教育委員会へご連絡いただくか、次の場所に配置してありますので、ご自由にお持ち帰りください。

▼配置場所 文化センター、役場、農業観光交流センター、チャオ情報発信コーナー



## 公共施設予約システム

### モバイル版が稼働!

教育委員会社会教育係

TEL 88-1005

村教育委員会では、所管施設の貸館について、昨年度からオンライン予約システムを導入しています。さらなる利便性の向上を目指して、スマートフォン

などの端末でも操作が簡単にできる「モバイル版」の運用を開始しました。

モバイル版は、次の二次元コードからご利用ください。

なお、二次元コードは、村公式ホームページの「公共施設予約」画面にも表示されています。

引き続き、適正な施設使用にご協力をお願いします。



## こんにちは赤ちゃん

井澤 勇心 くん (下平)

新井 結翔 くん (小和田)

小林 陽向 くん (下平)

(大祐・自子さん)



## ご冥福をお祈りします

新井 さち子さん (小和田)

(91歳)

前原 けさ子さん (沖町)

(78歳)

## 地域おこし協力隊活動記 vol.104 …それぞれの活動から…

### 田熊清太郎 (隊員歴3年目)

主な業務  
農業観光の振興



こんにちは！田熊です。一気に暖かくなりましたね。今年の桜も、一斉に開花して一斉に散ってしまいそうです。今年は大草城址公園で夜間ライトアップが行われていました。夜桜も風情があつて良いですね。みなさんご覧になりましたでしょうか？

さて今回の広報までの期間、私は東京中央区晴海で中川村の紹介を兼ねた物産販売をしました。3月21日「世界ダウン症の日」に行われたウォーキングサッカークのイベントの1スペースをお借りして行った企画。ボランティアイベントということもあつて、ノベルティとしてりんごとパンフレットの配布も行いました。現地の方々とのこれらの交流を通して、村との関係人口創出に貢献できたのではないかと思います。新年度はコロナの制限も緩くなると思うので、いろいろなイベントをしたいです。



物産販売

### 秋山 祐毅 (隊員歴3年目)

主な業務  
陣馬形山キャンプ場の運営



陣馬形山キャンプ場は4月8日(土)から今シーズンの営業を開始しました。オープン準備では山登りが増え、「きれいだ。嬉しい。」とそんな日々を送っています。そんな景色を見てもらうために、スタッフミーティングでは、ただ場所を貸すだけの管理とは違う、陣馬形山キャンプ場スタッフの存在価値を改めて考えました。

陣馬形山のこれまでの経緯を思い返し、改めてオーバーリズムのことを考えると、それによって引き起こったとされている、景観の悪化や混雑などの諸問題は、オーバーツーリズムとは疎遠だった日本のこれまでの観光開発や昨今のグランピングなどの開発でオーバーリズムのはるか手前の段階で積極的に取り入れられているものと大差がないのではないかと考えている今日この頃です。そうはならないよう、今後とも気を引き締めてまいります。



自然との接点を探る



## 寄附の紹介

◇石川 洋子様  
保子様

美しい村がこれからも続くよう、人を育てる目的で、ご寄附をいただきました。

◇沖町地区総代  
安富 政文様

大草城址公園桜祭りの終了に伴い、ご寄附をいただきました。

◇中島特殊鋼株式会社  
取締役会長 CEO

中島 利一様  
教育の充実を目的に、ご寄附をいただきました。

◇医療法人 日聖会  
加藤 尚之様

高齢者の方が自分で車を運転しなくても安心して生活できるよう、公共交通充実のために、ご寄附をいただきました。

◇三石 佳代様

美しい村づくりのために、ご寄附をいただきました。

◇養命酒製造株式会社

代表取締役社長

塩澤 太朗様

歴史民俗資料館の活動を含む次世代育

成のために、ご寄附をいただきました。

◇駒ヶ根ロータリークラブ  
会長

松井 秀之様  
道路交通法改正に際し、アルコールチェッカー10個のご寄附をいただきました。

◇宮下建設工業株式会社  
代表取締役

宮下 進吾様  
会社創立60周年を迎えたことの記念として、電動フォークリフト1台のご寄附をいただきました。

◇長野県労働金庫駒ヶ根支店  
運営委員長

長谷川 達夫様  
地域福祉向上のため、車椅子5台のご寄附をいただきました。



電動フォークリフト



車椅子

地域政策課財政係

内線 23

## むらのできごと

### 3/10(金) 全国大会に出場！松原 寧音さんを激励

(中央地区 中川中学校3学年  
ISC駒ヶ根スイミングクラブ所属)

昨年の夏季大会に続いて、3月27日(月)～30日(木)に東京都辰巳国際水泳場で開催された全国JOCジュニアオリンピックカップ春季大会に出場されました。結果は、100m平泳ぎで全国2位、50m平泳ぎでは長野県記録を更新する快挙を成し遂げました。また、今大会の成績を受け、日本選手権への出場も決めました。今後の活躍にもますます期待がかかります。

村では、全国大会などの上位の大会を目指して日々練習する選手のみなさんを応援しています。地区予選を経て全国大会や世界大会に出場することとなりましたら、教育委員会事務局(Tel88-1005)へご連絡ください。



激励金交付式の様子

### 3/25(土)～4/9(日) 春の陽気の中「咲く楽市」開催

大草城址公園で「咲く楽市」が開かれ、村の食べ物やお土産などが販売されました。満開の桜のもとで多くの観光客が訪れ、春の陽気の中賑わいを見せました。





# むらのできごと

中川東小学校、中川西小学校では3月15日(水)に、中川中学校では3月16日(木)に卒業証書授与式が行われました。卒業生85人は未来への期待を胸に、友だちとのたくさんの思い出が詰まったそれぞれの学び舎を後にしました。

また、みなかた保育園・片桐保育園では3月24日(金)に卒園式が行われました。卒園した園児37人は、入園当初とは見違えるほど成長した姿で、楽しかった思い出を胸にそれぞれの保育園を巣立ちました。



3月15日(水)  
中川東小学校 (卒業生25人)



3月15日(水)  
中川西小学校 (卒業生24人)



3月16日(木)  
中川中学校 (卒業生46人)



3月24日(金)  
みなかた保育園 (卒園児14人)



3月24日(金)  
片桐保育園 (卒園児23人)



みなかた保育園、片桐保育園で4月4日(火)に入園式が行われました。桜の花びらが舞う中、笑顔いっぱいの園舎で入園児35人の新しい1年が始まりました。

中川東小学校、中川西小学校では4月6日(木)に入学式が行われました。真新しいカバンを背負った36人の新1年生。緊張の中にも期待に満ちたまなざしで、それぞれの学校へ入学しました。同日には中川中学校でも入学式が行われ、希望と期待に満ちた48人が中学生の仲間入りを果たしました。



4月4日(火)  
みなかた保育園 (入園児10人)



4月4日(火)  
片桐保育園 (入園児25人)



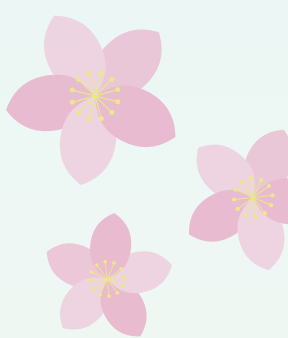
4月6日(木)  
中川東小学校 (入学生13人)



4月6日(木)  
中川西小学校 (入学生23人)



4月6日(木)  
中川中学校 (入学生48人)





# バンビーニ通信



## お知らせ (バンビーニの5月の予定)

- ・乳幼児救急法講習会 **予約制**  
日時：5月16日(火) 午後2時～  
避難用シューター体験(雨天中止) 午後3時～
- ・おさんぽに行こう! **予約制**  
日時：5月19日(金) 午前10時20分 現地集合  
\*雨天・荒天の場合は26日(金)に延期します。
- ・おしゃべり会『赤ちゃん集まれ!』 **予約制**  
日時：5月30日(火) 午後2時～  
※急遽変更になるかもしれませんので、「バンビーニ Googleカレンダー」または「中川村LINE公式アカウント」でもご確認ください。

3月12日(日)

### おしゃべり会『赤ちゃんパパも集まれ!』

4組14人の方が参加。パパもバンビーニに来ていただけるように日曜日に開催しました。育休を取られているお父さんの話など普段とは違ったお話が聞きました。

日頃赤ちゃんたちは「リサイクルを考える会」からいただいたふかふかのお布団で気持ち良く過ごしています。

つどいの広場バンビーニ  
Tel・Fax 88-3201

【利用時間】 月・火・木・金曜日:午前9時30分～午後4時  
土・日曜日・祝祭日:午前10時30分～午後3時30分  
【閉所日】 毎週水曜日

# みんなのなかがわ 保育園

vol.138

今月はみなかた保育園「りす組」のみなです

りす組 (年少)

男子7人 女子3人 計10人

入園式から間もないけれど、元気いっぱい10人のクラスです。  
これからいっぱい外で遊んだり、お散歩へ行ったりして保育園生活を楽しめます!





● **富永陽人** さん (南原)  
伊那北高等学校2年生 (17歳)

— 高校生活はどうか？

1時間程度かかる長時間の通学が大変ですが、ようやく慣れてきました。

— 今頑張っていることは何ですか。

部活は陸上部に所属し、仲間と毎日走っています。勉強は進度が早く大変ですが、なんとかがんばっています。

— 中川村の好きなところは何ですか。

四季折々の美しい景観があり、ランニングに向けた程よい坂道がたくさんあるところです。人と人のさまざまなつながりがあるところも好きです。

— 10年後どうなっていたいですか？

真剣に陸上を続けて、走れるかつこいい社会人になりたいです。自然に関わるのでできる仕事に就きたいです。

— 中川村の未来に一言お願いします！

これからも人と人の温かいつながりがある村でいてください。市町村対抗駅伝にこれからも出続けられるように、若い選手が育ってほしいです。

## 公共機関などの大型連休中カレンダー

■ の日はお休みです

▲ の日は午後お休みです

公共機関等名		土	日	月	火	水	木	金	土	日
役 場		29	30	1	2	3	4	5	6	7
※戸籍関係の届出(出生届・死亡届など)は、役場の日宿直で受け付けています。										
文化センター		29	30	1	2	3	4	5	6	7
文化・体育施設利用		29	30	1	2	3	4	5	6	7
図 書 館		29	30	1	2	3	4	5	6	7
銀河ドーム		29	30	1	2	3	4	5	6	7
福祉関係	保 育 園	29	30	1	2	3	4	5	6	7
	児童クラブ	29	30	1	2	3	4	5	6	7
	5月6日(土)は希望により開所									
	つどいの広場バンビーニ	29	30	1	2	3	4	5	6	7
	高齢者憩いの家(昼間利用)	29	30	1	2	3	4	5	6	7
医療関係	地域活動支援センター	29	30	1	2	3	4	5	6	7
	南向診療所	29	30	1	2	3	4	5	6	7
	片桐診療所	29	30	1	2	3	4	5	6	7
	昭和伊南総合病院	29	30	1	2	3	4	5	6	7
下伊那赤十字病院	29	30	1	2	3	4	5	6	7	
5月4日(木)は小児科のみ(休日当番医)										
巡回バス、チョイソコなかがわ		29	30	1	2	3	4	5	6	7
チョイソココールセンター(乗車予約受付)		29	30	1	2	3	4	5	6	7
農業観光交流センター		29	30	1	2	3	4	5	6	7
お試しシェアオフィス		29	30	1	2	3	4	5	6	7
衛生センター(し尿)		29	30	1	2	3	4	5	6	7
伊南聖苑(火葬場)		29	30	1	2	3	4	5	6	7



中川村は「日本で最も美しい村」連合に加盟しています



LINEで情報を配信  
村からのお知らせや緊急情報等をLINEで受け取ることができます。



緊急情報等配信サービス  
村・学校からのお知らせや緊急情報等をメールで受け取ることができます。

### 中川村の人口

【4月1日現在】  
( )内は対前月

人口 4,687人(-16)

男 2,244人(±0)

女 2,443人(-16)

世帯数 1,695世帯(+5)



# くらしの情報 5月

税・料金の納期限		
軽自動車税	令和5年分	5月31日(水)
保育料	5月分	
村営住宅料		
水道料		
下水道料		

## 5月のごみカレンダー

日	曜日	大草・葛島地区	片桐地区
1	月		可燃ごみ(赤)
2	火	可燃ごみ(赤)	缶(コンテナ)
3	水		
4	木		可燃ごみ(赤)
5	金	可燃ごみ(赤)	
6	土		
7	日		
8	月	缶(コンテナ)	可燃ごみ(赤)
9	火	可燃ごみ(赤)	
10	水	容器包装(紫)とペットボトル【全村】	
11	木	不燃物(青)	可燃ごみ(赤)
12	金	可燃ごみ(赤)	不燃物(青)
13	土		
14	日		
15	月		可燃ごみ(赤)
16	火	可燃ごみ(赤)	びん(コンテナ)
17	水	容器包装(紫)【全村】	
18	木	不燃物(青)	可燃ごみ(赤)
19	金	可燃ごみ(赤)	
20	土		
21	日		
22	月	びん(コンテナ)	可燃ごみ(赤)
23	火	可燃ごみ(赤)	
24	水	容器包装(紫)とペットボトル【全村】	
25	木		可燃ごみ(赤)
26	金	可燃ごみ(赤)	不燃物(青)
27	土		資源回収
28	日		
29	月		可燃ごみ(赤)
30	火	可燃ごみ(赤)	
31	水	容器包装(紫)【全村】	

※台所などに掲示してお使いください。

## 相談あれこれ

- **行政相談** 総務課 内線21  
〔日時〕5月10日(水) 午前9時～11時  
〔場所〕在宅介護支援センター
- **心配ごと相談** 社会福祉協議会 TEL88-3552  
〔日時〕5月10日(水) 午前9時～11時  
〔場所〕在宅介護支援センター
- **結婚相談** 中川村結婚相談所 TEL080-7073-1438  
〔日時〕平日 午前9時～午後5時  
5月2日(火) 午後6時～8時  
16日(火) 午後6時～8時  
〔場所〕基幹集落センター
- **介護相談** 地域包括支援センター TEL88-6177  
〔日時〕平日 午前8時30分～午後5時  
〔場所〕地域包括支援センター
- **ケアラズカフェ(要予約)** 地域包括支援センター TEL88-6177  
〔場所〕Cafe Oak (カフェ オーク)
- **心の相談(要予約)** 保健センター TEL88-3002  
〔日時〕5月11日(木) 午前8時30分～午後5時  
〔場所〕保健センター
- **教育相談** 教育委員会 TEL88-1005  
毎週水曜日 〔場所〕文化センター
- **健康相談** 保健センター TEL88-3002  
〔日時〕平日 午前8時30分～午後5時  
〔場所〕保健センター

## 5月の保健衛生ごよみ

- **4・10か月児健診**  
〔日時〕5月25日(木) 午後1時～
  - **7・12か月児育児相談**  
〔日時〕5月23日(火) 午前9時30分～
  - **2歳児育児相談**  
〔日時〕5月22日(月) 午前9時30分～
  - **2歳6か月児育児相談**  
〔日時〕5月15日(月) 午前9時30分～
  - **3歳児健診**  
〔日時〕5月29日(月) 午後1時～
- 以上、場所はすべて保健センターです。  
保健センター TEL88-3002

## 5月マイナンバーカード時間外申請受付・交付日

・12日(金)、19日(金)、26日(金)、31日(水)  
午後5時30分～7時30分  
・14日(日)、28日(日) 午前8時30分～正午  
役場で写真を撮って、カードの申請やカードの受け取りができます。ぜひご利用ください。  
※持ち物など住民税務課住民係へご確認ください。システムメンテナンスなどで変更になる場合があります。

## 5月の当番医

3日(水)	まえやま内科胃腸科クリニック	駒ヶ根市	TEL82-8614
4日(木)	高山内科クリニック	駒ヶ根市	TEL82-6690
5日(金)	秋城医院	駒ヶ根市	TEL83-2805
7日(日)	斉藤診療所	宮田村	TEL85-4817
14日(日)	かしの実クリニック	駒ヶ根市	TEL98-0590
21日(日)	駒ヶ根泌尿器科クリニック	駒ヶ根市	TEL98-8876
28日(日)	まつむら小児科医院	駒ヶ根市	TEL81-4700

※最新の情報は村ホームページをご覧ください。

## チャンネルなががわ(11ch)5月の番組予定

3日～ 10日～ 17日～ 24日～ 31日～ 中川村のできごと

デジタル活用支援として、スマートフォンの基本的な使い方を放送しています。  
☆放送時間(1日6回)  
6時30分～ 8時30分～ 12時30分～ 19時～ 21時～ 23時～  
※番組の切り替えは水曜日の19時です。  
※都合により番組が変更になることがあります。