

中川村教育・保育・子育て支援に関する
利用希望調査(就学児童)

結果報告書

長野県上伊那郡中川村

1 調査の目的

中川村では、より一層の子育て支援施策の充実に向けて、令和元年度に「第二期中川村子ども・子育て支援事業計画」を策定します。(計画期間:令和2年度～令和6年度)

本調査は、子育て中の皆様の教育、保育、子育て支援に関する「現在の利用状況」や「今後の利用希望」を把握し、新たな計画を策定するための基礎資料とすることを目的として実施したものです。

2 調査概要

- 調査地域 : 中川村全域
- 調査対象者 : 中川村在住の小学校1年生から4年生までの児童を養育する保護者。
- 調査期間 : 平成31年2月
- 調査方法 : 郵送及び保育所を通じて配布、回収
- 調査内容 : 子どもの育ちをめぐる環境についての項目(保護者の就労状況等)
地域子ども・子育て支援事業のニーズ量把握に係る項目(病児病後児保育など各種事業のニーズに量の把握)

対象者	配布数	回収数	回収率
小学1年生	26部	16部	61.5 %
小学2年生	26部	18部	69.2 %
小学3年生	27部	20部	74.1 %
小学4年生	27部	22部	81.5 %
合計	106部	76部	71.7 %

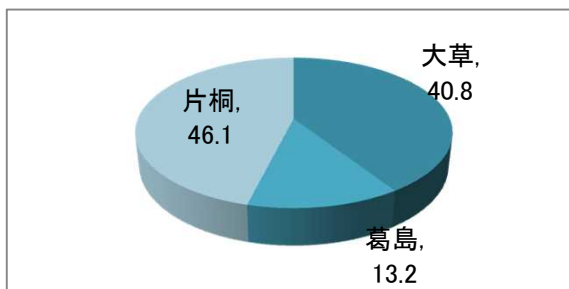
※年齢については平成30年12月1日
を基準日としている

回答結果の割合「%」は有効サンプル数に対して、それぞれ回答数の割合を小数点以下第2位で四捨五入したものです。そのため、単数回答であっても合計値が100.0%にならない場合もあります。

1 お住まいの地域と、お子さんとご家族の状況について

問1 お住まいの地区として当てはまるもの

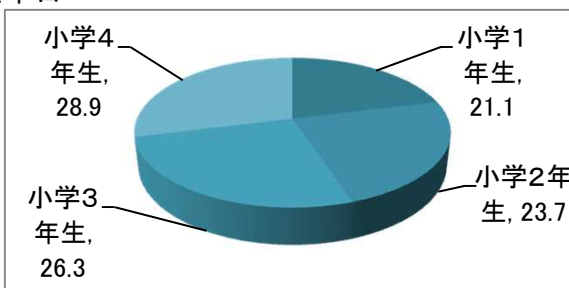
大草	40.8 %	31 人
葛島	13.2 %	10 人
片桐	46.1 %	35 人
その他	0.0 %	0 人
合計	100.1 %	76 人



問2 宛名のお子さんの年齢

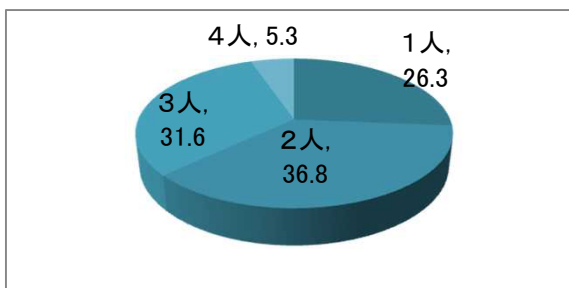
H30.12.1基準日

小学1年	21.1 %	16 人
小学2年	23.7 %	18 人
小学3年	26.3 %	20 人
小学4年	28.9 %	22 人
合計	100.0 %	76 人



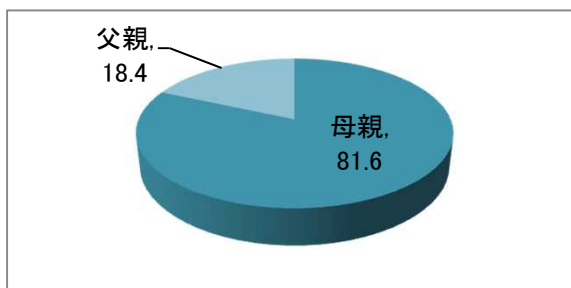
問3 宛名のお子さんのきょうだい数

1人	26.3 %	20 人
2人	36.8 %	28 人
3人	31.6 %	24 人
4人	5.3 %	4 人
合計	100.0 %	76 人



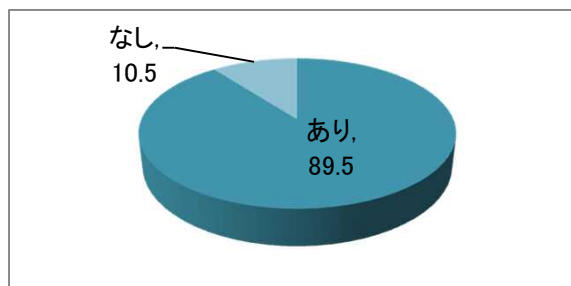
問4 この調査表にご回答いただいた方

母親	81.6 %	62 人
父親	18.4 %	14 人
その他	0.0 %	0 人
合計	100.0 %	76 人



問5 配偶者の有無

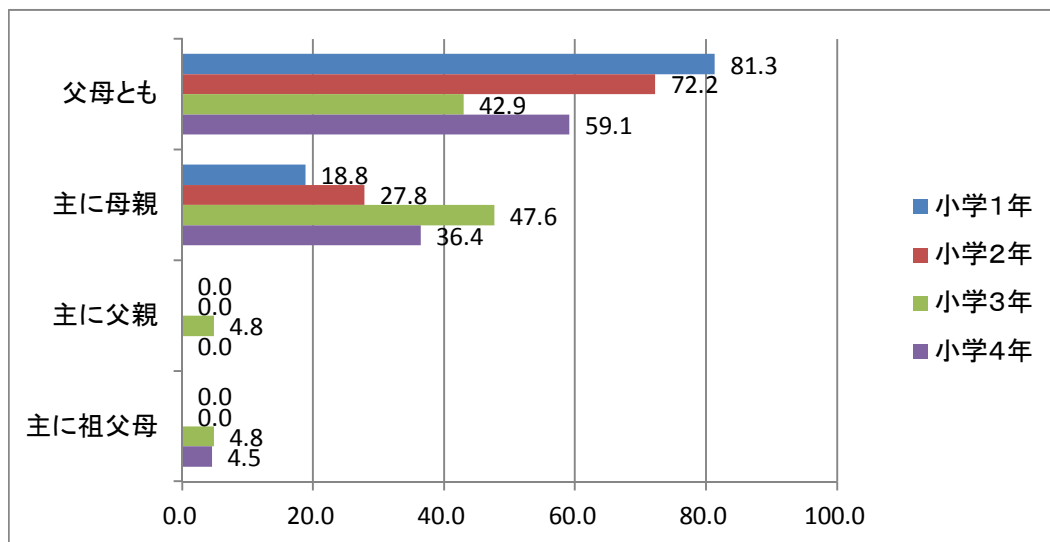
あり	89.5 %	68 人
なし	10.5 %	8 人
合計	100.0 %	76 人



問6 主たる子育て者

どの学年も「父母とも」の回答が多いです。

	小学1年生		小学2年生		小学3年生		小学4年生	
父母とも	81.3 %	13 人	72.2 %	13 人	42.9 %	9 人	59.1 %	13 人
主に母親	18.8 %	3 人	27.8 %	5 人	47.6 %	10 人	36.4 %	8 人
主に父親	0.0 %	0 人	0.0 %	0 人	4.8 %	1 人	0.0 %	0 人
主に祖父母	0.0 %	0 人	0.0 %	0 人	4.8 %	1 人	4.5 %	1 人
合計	100.1 %	16 人	100.0 %	18 人	100.0 %	21 人	100.0 %	22 人

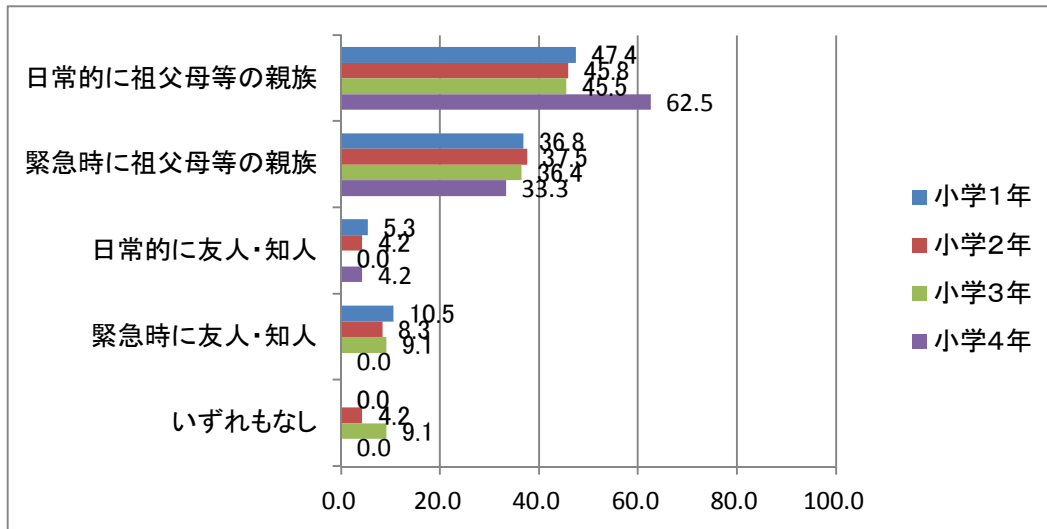


2 子どもの育ちをめぐる環境について

問7 日頃、お子さんをみてもらえる親族・知人はいますか

どの学年も「祖父母等の親族にみてもらえる」という回答が多かったです。

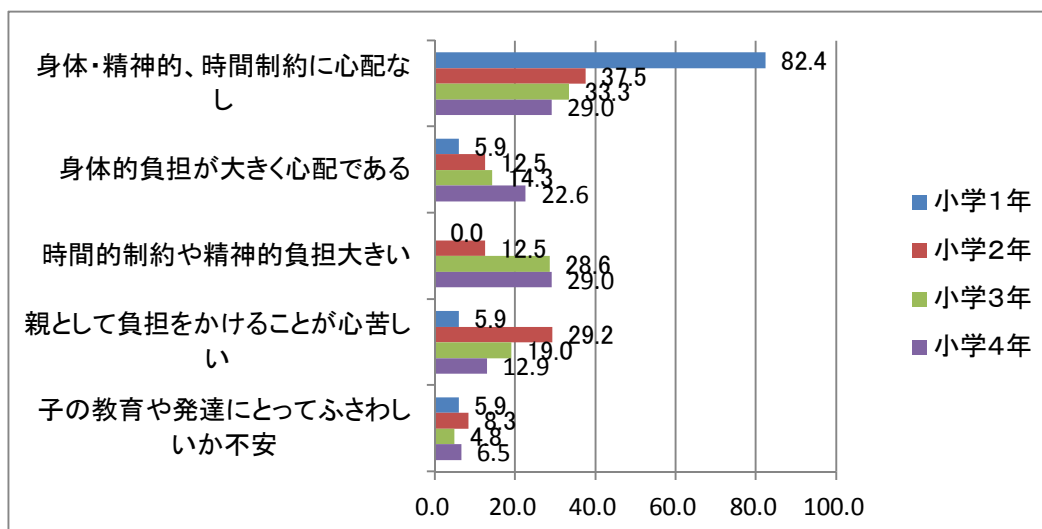
	小学1年		小学2年		小学3年		小学4年	
日常的に祖父母等の親族	47.4 %	9 人	45.8 %	11 人	45.5 %	10 人	62.5 %	15 人
緊急時に祖父母等の親族	36.8 %	7 人	37.5 %	9 人	36.4 %	8 人	33.3 %	8 人
日常的に友人・知人	5.3 %	1 人	4.2 %	1 人	0.0 %	0 人	4.2 %	1 人
緊急時に友人・知人	10.5 %	2 人	8.3 %	2 人	9.1 %	2 人	0.0 %	0 人
いずれもなし	0.0 %	0 人	4.2 %	1 人	9.1 %	2 人	0.0 %	0 人
合計	100.0 %	19 人	100.0 %	24 人	100.1 %	22 人	100.0 %	24 人



問8(1) 祖父母等にお子さんをみてもらっている状況について(親族の負担等)

学年が上がっていくと、祖父母等の身体的負担等の心配があるという回答が多くなっています。

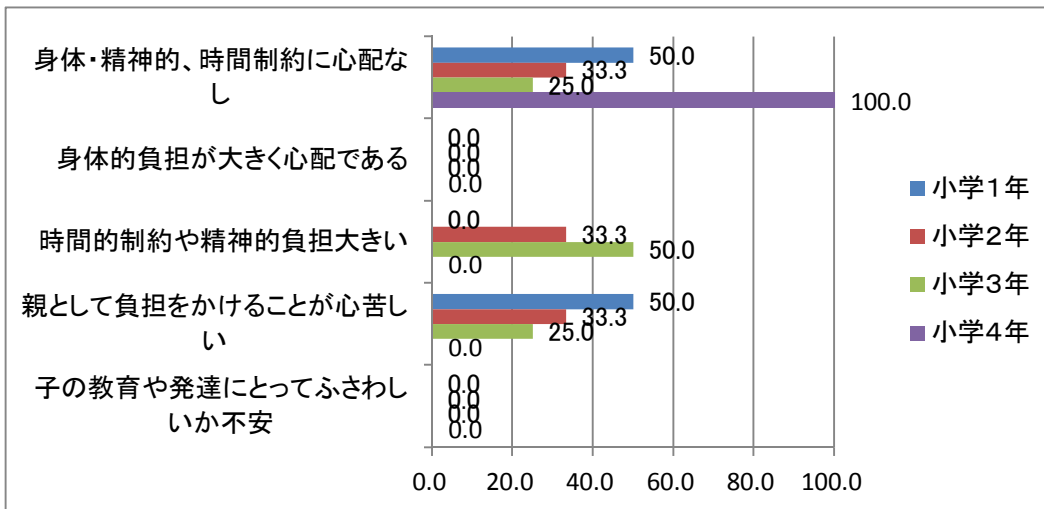
	小学1年		小学2年		小学3年		小学4年	
身体・精神的、時間制約に心配なし	82.4 %	14 人	37.5 %	9 人	33.3 %	7 人	29.0 %	9 人
身体的負担が大きく心配である	5.9 %	1 人	12.5 %	3 人	14.3 %	3 人	22.6 %	7 人
時間的制約や精神的負担大きい	0.0 %	0 人	12.5 %	3 人	28.6 %	6 人	29.0 %	9 人
親として負担をかけることが心苦しい	5.9 %	1 人	29.2 %	7 人	19.0 %	4 人	12.9 %	4 人
子の教育や発達にとってふさわしいか不安	5.9 %	1 人	8.3 %	2 人	4.8 %	1 人	6.5 %	2 人
合計	100.1 %	17 人	100.0 %	24 人	100.0 %	21 人	100.0 %	31 人



問8(2) 友人・知人にお子さんをみてもらっている状況について(友人の負担等)

友人・知人に子どもをみてもっている方は少ないですが、負担をかけていると思っている方が多いです。

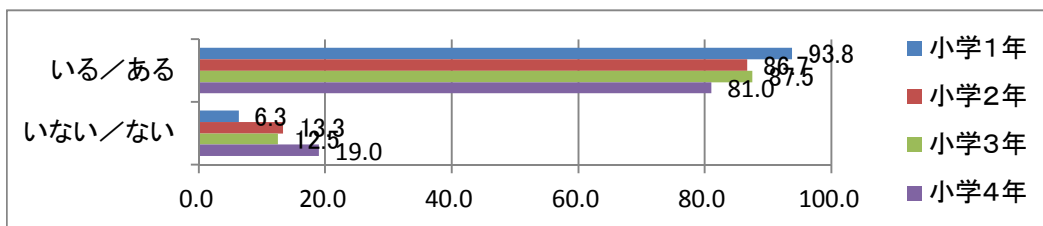
	小学1年		小学2年		小学3年		小学4年	
身体・精神的、時間制約に心配なし	50.0 %	1 人	33.3 %	1 人	25.0 %	1 人	100.0 %	1 人
身体的負担が大きく心配である	0.0 %	0 人	0.0 %	0 人	0.0 %	0 人	0.0 %	0 人
時間的制約や精神的負担大きい	0.0 %	0 人	33.3 %	1 人	50.0 %	2 人	0.0 %	0 人
親として負担をかけることが心苦しい	50.0 %	1 人	33.3 %	1 人	25.0 %	1 人	0.0 %	0 人
子の教育や発達にとってふさわしいか不安	0.0 %	0 人	0.0 %	0 人	0.0 %	0 人	0.0 %	0 人
合計	100.0 %	2 人	99.9 %	3 人	100.0 %	4 人	100.0 %	1 人



問9 子育て(教育を含む)をする上で、気軽に相談できる人、場所はありますか。

どの学年も、「いる／ある」の方が多いです。

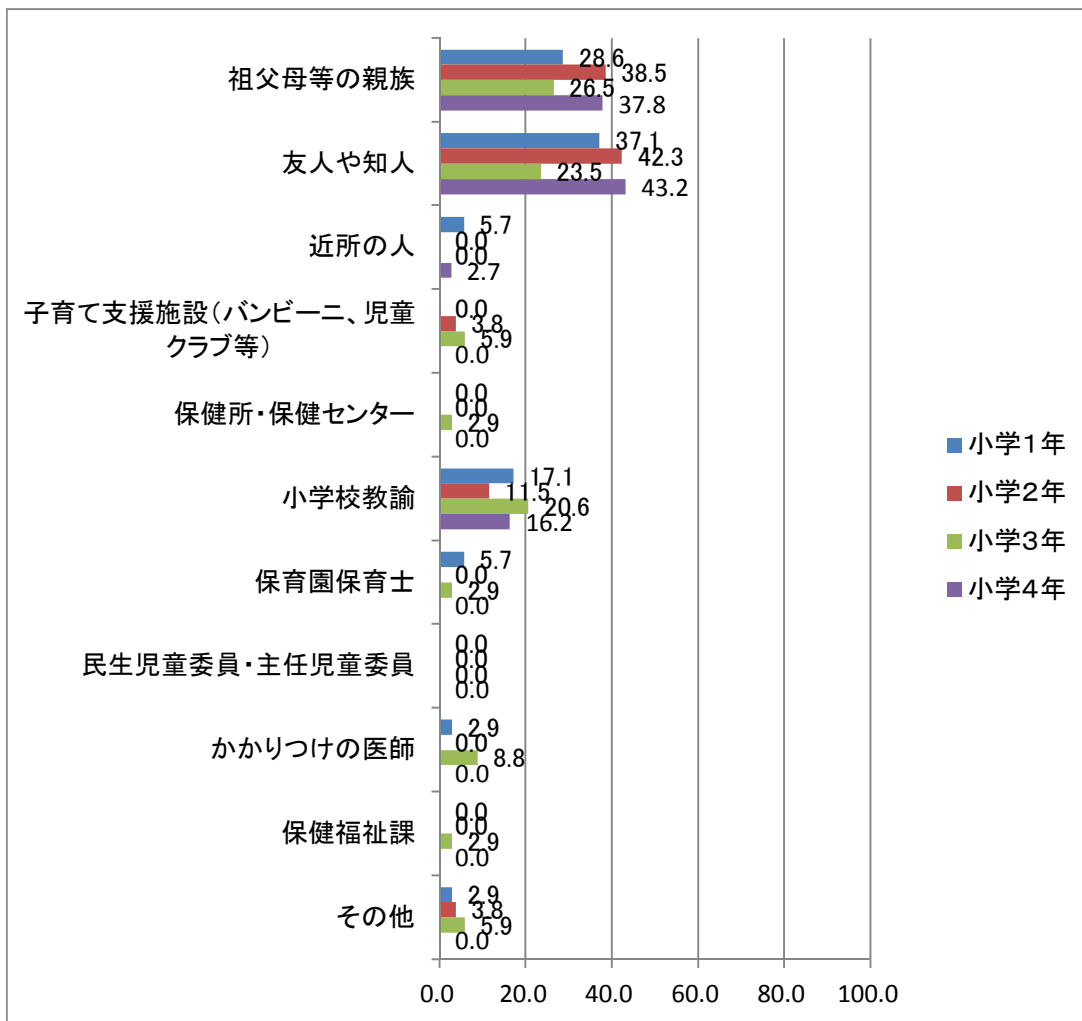
	小学1年		小学2年		小学3年		小学4年	
いる／ある	93.8 %	15 人	86.7 %	13 人	87.5 %	14 人	81.0 %	17 人
いない／ない	6.3 %	1 人	13.3 %	2 人	12.5 %	2 人	19.0 %	4 人
合計	100.1 %	16 人	100.0 %	15 人	100.0 %	16 人	100.0 %	21 人



問9-1 問9で「いる／ある」と答えた方の相談先等はどこ(誰)ですか。

どの学年も、「親族・知人」との回答が多いです。つづいて、学校教諭との回答も多くなっています。

	小学1年		小学2年		小学3年		小学4年	
祖父母等の親族	28.6 %	10 人	38.5 %	10 人	26.5 %	9 人	37.8 %	14 人
友人や知人	37.1 %	13 人	42.3 %	11 人	23.5 %	8 人	43.2 %	16 人
近所の人	5.7 %	2 人	0.0 %	0 人	0.0 %	0 人	2.7 %	1 人
子育て支援施設(バンビー)	0.0 %	0 人	3.8 %	1 人	5.9 %	2 人	0.0 %	0 人
保健所・保健センター	0.0 %	0 人	0.0 %	0 人	2.9 %	1 人	0.0 %	0 人
小学校教諭	17.1 %	6 人	11.5 %	3 人	20.6 %	7 人	16.2 %	6 人
保育園保育士	5.7 %	2 人	0.0 %	0 人	2.9 %	1 人	0.0 %	0 人
民生児童委員・主任児童委	0.0 %	0 人	0.0 %	0 人	0.0 %	0 人	0.0 %	0 人
かかりつけの医師	2.9 %	1 人	0.0 %	0 人	8.8 %	3 人	0.0 %	0 人
保健福祉課	0.0 %	0 人	0.0 %	0 人	2.9 %	1 人	0.0 %	0 人
その他	2.9 %	1 人	3.8 %	1 人	5.9 %	2 人	0.0 %	0 人
合計	100.0 %	35 人	99.9 %	26 人	99.9 %	34 人	99.9 %	37 人



問10 子育てをする上で、周囲からどのようなサポートがあればよいですか(自由記載)。

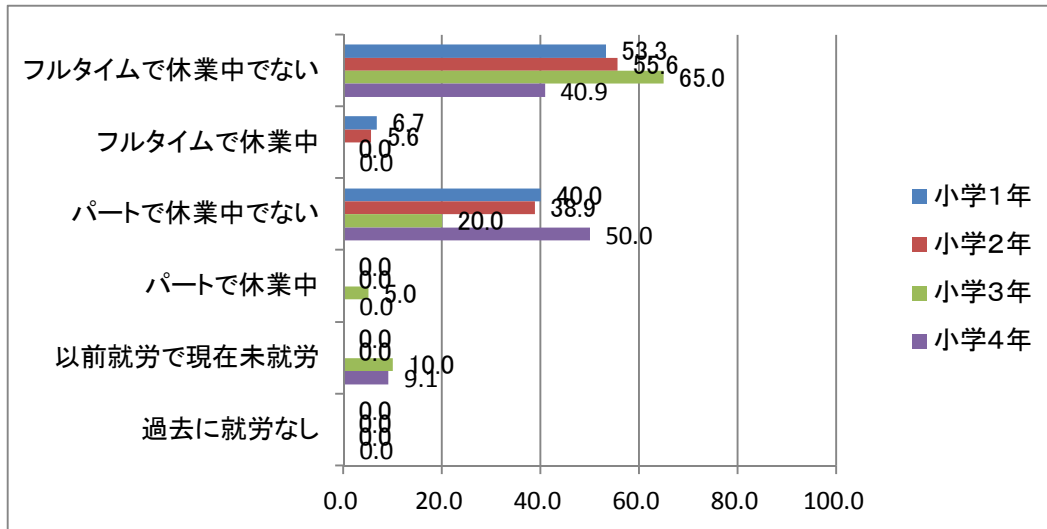
- ・ 放課後や休日、親も子ども何でも気軽に話ができたり集まれる場所があればよい。(3)
- ・ 金銭的サポート
- ・ 他県から越してきた人々に地域で慣れるようなサポートをしてほしい。
- ・ 色々なサービス等、どんなものがあるのか情報発信してほしい。また、各家庭でサービスを選んで利用できるありがたい。(村内に限らず、伊南や松川町のサービスでもいいと思います。)
- ・ 放課後に子ども同士で安全に遊べる場の確保
- ・ 休日など、学校以外に見守りしてくれたり、校庭や広場みたいな所で遊び相手してくれる方がいるといい
- ・ 今のままでいいと思います。
- ・ 学級閉鎖時の預かりサポート(病児保育等)(3)。ファミサポでは金銭的負担や緊急時の利用が難しい。
- ・ 児童クラブの時間延長希望します。
- ・ 親の不在時に子供をみてもらうことを気楽に頼める相手がいること。
- ・ インフルエンザの予防接種補助
- ・ 以前はよく松川青年の家に行き、自然環境を学ぶイベントに参加していましたが、松川青年の家がなくなってから身近な場所で学ぶ機会が減ったので、そのような場があればいいと思います。
- ・ 民家が少ない通学路を安心して通学させるためにスクールバスを運行してもらいたい。
事件が発生してからの対策では困る。
- ・ 路線バス(高校通学)の存続が心配です。
- ・ 一時預かりの補助金、専門家への紹介、連携など。

3 保護者の方の就労状況について

問11(1) 母親の就労状況

どの学年も就業中の方が多い回答となっています。

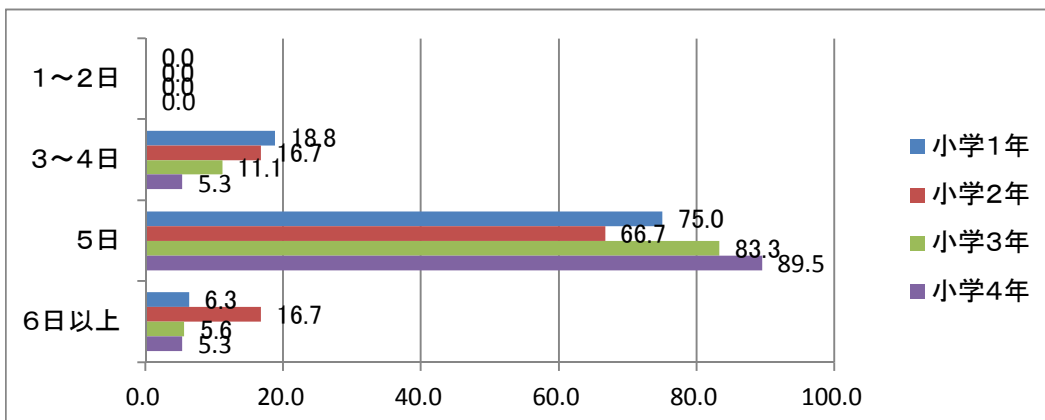
	小学1年		小学2年		小学3年		小学4年	
フルタイムで休業中でない	53.3 %	8 人	55.6 %	10 人	65.0 %	13 人	40.9 %	9 人
フルタイムで休業中	6.7 %	1 人	5.6 %	1 人	0.0 %	0 人	0.0 %	0 人
パートで休業中でない	40.0 %	6 人	38.9 %	7 人	20.0 %	4 人	50.0 %	11 人
パートで休業中	0.0 %	0 人	0.0 %	0 人	5.0 %	1 人	0.0 %	0 人
以前就労で現在未就労	0.0 %	0 人	0.0 %	0 人	10.0 %	2 人	9.1 %	2 人
過去に就労なし	0.0 %	0 人	0.0 %	0 人	0.0 %	0 人	0.0 %	0 人
合計	100.0 %	15 人	100.1 %	18 人	100.0 %	20 人	100.0 %	22 人



問11(1)-1 週当たりの勤務日数(休業中の方は休業に入る前の日数)

どの学年の母親も「週5日」の勤務の方が多いです。

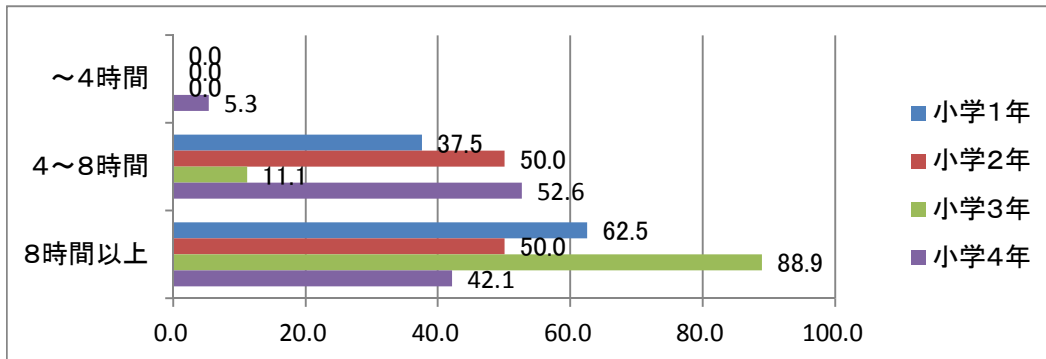
	小学1年		小学2年		小学3年		小学4年	
1~2日	0.0 %	0 人	0.0 %	0 人	0.0 %	0 人	0.0 %	0 人
3~4日	18.8 %	3 人	16.7 %	3 人	11.1 %	2 人	5.3 %	1 人
5日	75.0 %	12 人	66.7 %	12 人	83.3 %	15 人	89.5 %	17 人
6日以上	6.3 %	1 人	16.7 %	3 人	5.6 %	1 人	5.3 %	1 人
合計	100.1 %	16 人	100.1 %	18 人	100.0 %	18 人	100.1 %	19 人



問11(1)-1 1日当たりの勤務時間(休業中の方は休業に入る前の時間)

「4時間から8時間」と「8時間以上」の勤務の方が多くいます。

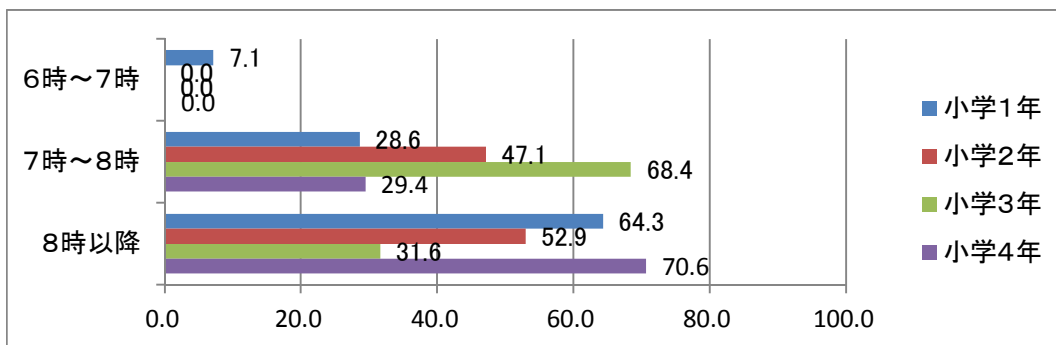
	小学1年		小学2年		小学3年		小学4年	
～4時間	0.0 %	0 人	0.0 %	0 人	0.0 %	0 人	5.3 %	1 人
4～8時間	37.5 %	6 人	50.0 %	9 人	11.1 %	2 人	52.6 %	10 人
8時間以上	62.5 %	10 人	50.0 %	9 人	88.9 %	16 人	42.1 %	8 人
合計	100.0 %	16 人	100.0 %	18 人	100.0 %	18 人	100.0 %	19 人



問11(1)-2 就労している方の家を出る時間(時間が一定でない場合は、一番多いパターン・休業中の方は休業に入る前の時間)

どの学年の母親も「7時から8時」と「8時以降」がほとんどとなっています。

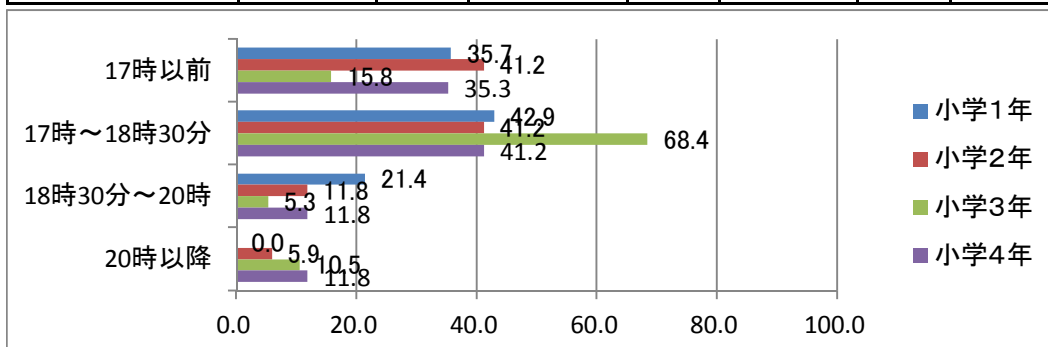
	小学1年		小学2年		小学3年		小学4年	
6時～7時	7.1 %	1 人	0.0 %	0 人	0.0 %	0 人	0.0 %	0 人
7時～8時	28.6 %	4 人	47.1 %	8 人	68.4 %	13 人	29.4 %	5 人
8時以降	64.3 %	9 人	52.9 %	9 人	31.6 %	6 人	70.6 %	12 人
合計	100.0 %	14 人	100.0 %	17 人	100.0 %	19 人	100.0 %	17 人



問11(1)-2 就労している方の帰宅時間

どの学年の母親も「18時30分」までに帰宅が多くなっています。

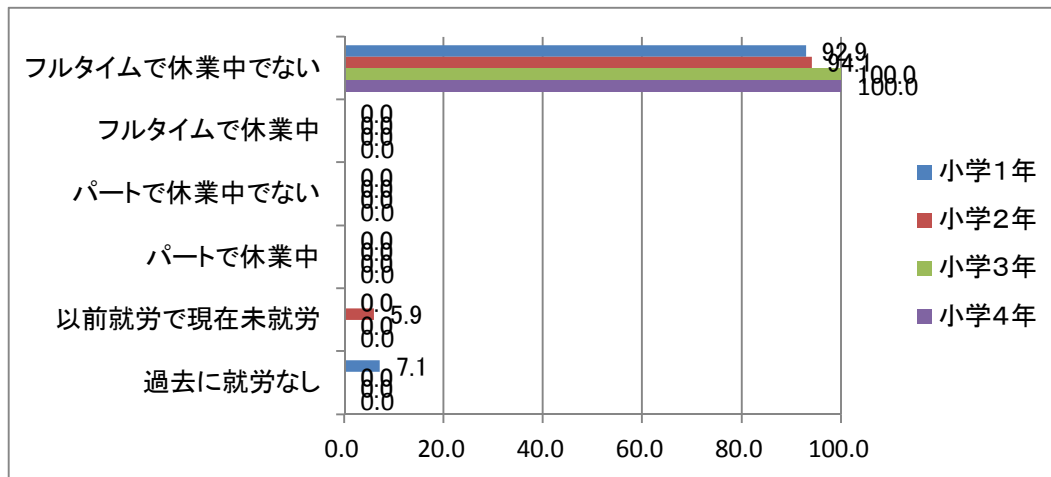
	小学1年		小学2年		小学3年		小学4年	
17時以前	35.7 %	5 人	41.2 %	7 人	15.8 %	3 人	35.3 %	6 人
17時～18時30分	42.9 %	6 人	41.2 %	7 人	68.4 %	13 人	41.2 %	7 人
18時30分～20時	21.4 %	3 人	11.8 %	2 人	5.3 %	1 人	11.8 %	2 人
20時以降	0.0 %	0 人	5.9 %	1 人	10.5 %	2 人	11.8 %	2 人
合計	100.0 %	14 人	100.1 %	17 人	100.0 %	19 人	100.1 %	17 人



問11(2) 父親の就労状況

どの学年の父親も「フルタイムで休業中でない」が主となっています。

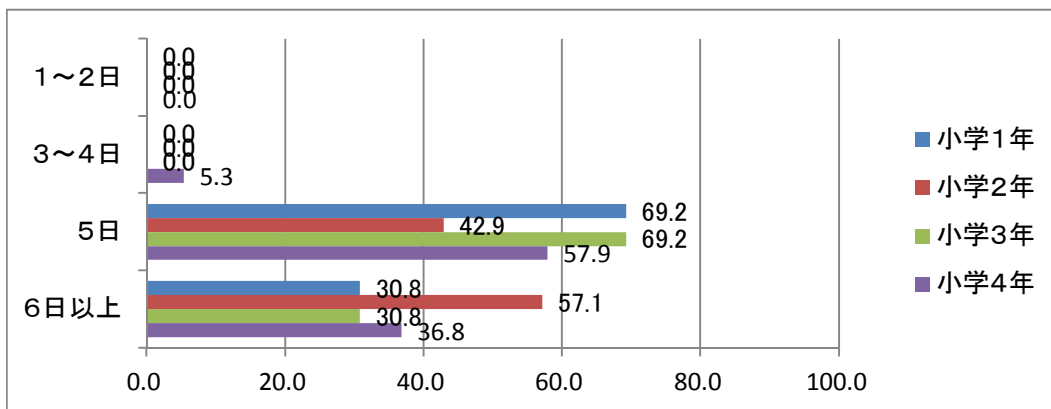
	小学1年		小学2年		小学3年		小学4年	
フルタイムで休業中でない	92.9 %	13 人	94.1 %	16 人	100.0 %	14 人	100.0 %	20 人
フルタイムで休業中	0.0 %	0 人	0.0 %	0 人	0.0 %	0 人	0.0 %	0 人
パートで休業中でない	0.0 %	0 人	0.0 %	0 人	0.0 %	0 人	0.0 %	0 人
パートで休業中	0.0 %	0 人	0.0 %	0 人	0.0 %	0 人	0.0 %	0 人
以前就労で現在未就労	0.0 %	0 人	5.9 %	1 人	0.0 %	0 人	0.0 %	0 人
過去に就労なし	7.1 %	1 人	0.0 %	0 人	0.0 %	0 人	0.0 %	0 人
合計	100.0 %	14 人	100.0 %	17 人	100.0 %	14 人	100.0 %	20 人



問11(2)-1 週当たりの勤務日数(休業中の方は休業に入る前の日数)

どの学年の父親も「週5日以上」の勤務の方が主となっています。

	小学1年		小学2年		小学3年		小学4年	
1～2日	0.0 %	0 人	0.0 %	0 人	0.0 %	0 人	0.0 %	0 人
3～4日	0.0 %	0 人	0.0 %	0 人	0.0 %	0 人	5.3 %	1 人
5日	69.2 %	9 人	42.9 %	6 人	69.2 %	9 人	57.9 %	11 人
6日以上	30.8 %	4 人	57.1 %	8 人	30.8 %	4 人	36.8 %	7 人
合計	100.0 %	13 人	100.0 %	14 人	100.0 %	13 人	100.0 %	19 人



問11(2)-1 1日当たりの勤務時間(休業中の方は休業に入る前の時間)

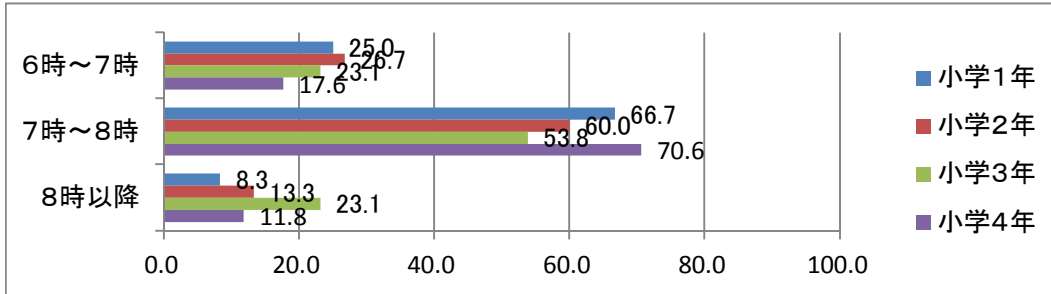
どの学年の父親も「8時間以上」との回答でした。

	小学1年		小学2年		小学3年		小学4年	
～4時間	0.0 %	0 人	0.0 %	0 人	0.0 %	0 人	0.0 %	0 人
4～8時間	0.0 %	0 人	0.0 %	0 人	0.0 %	0 人	0.0 %	0 人
8時間以上	100.0 %	13 人	100.0 %	15 人	100.0 %	14 人	100.0 %	18 人
合計	100.0 %	13 人	100.0 %	15 人	100.0 %	14 人	100.0 %	18 人

問11(2)-2 就労している方の家を出る時間(時間が一定でない場合は、一番多いパターン・休業中の方は休業に入る前の時間)

どの学年の父親も「8時まで」が最も多くなっています。

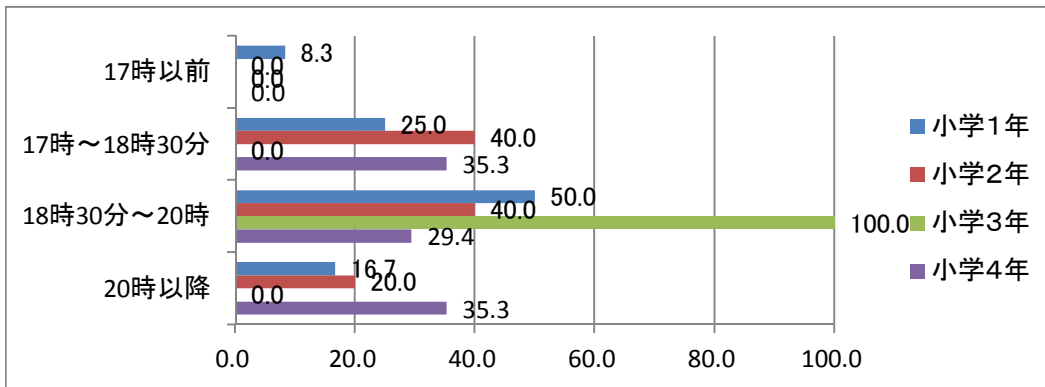
	小学1年		小学2年		小学3年		小学4年	
6時～7時	25.0 %	3人	26.7 %	4人	23.1 %	3人	17.6 %	3人
7時～8時	66.7 %	8人	60.0 %	9人	53.8 %	7人	70.6 %	12人
8時以降	8.3 %	1人	13.3 %	2人	23.1 %	3人	11.8 %	2人
合計	100.0 %	12人	100.0 %	15人	100.0 %	13人	100.0 %	17人



問11(2)-2 就労している方の帰宅時間

「20時まで」との回答が多いです。

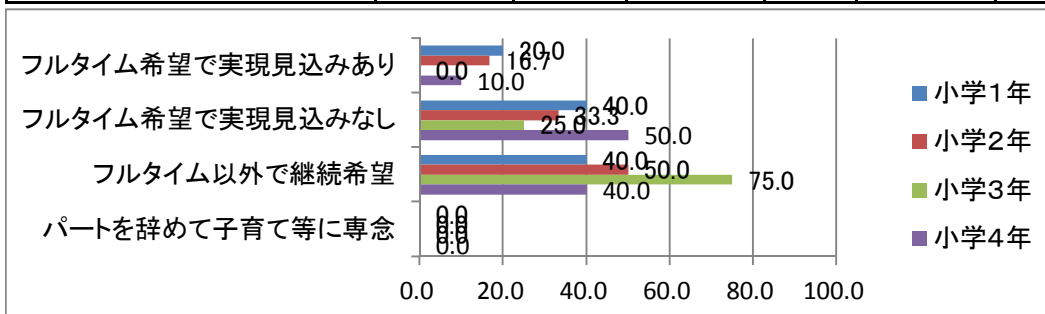
	小学1年		小学2年		小学3年		小学4年	
17時以前	8.3 %	1人	0.0 %	0人	0.0 %	0人	0.0 %	0人
17時～18時30分	25.0 %	3人	40.0 %	6人	0.0 %	0人	35.3 %	6人
18時30分～20時	50.0 %	6人	40.0 %	6人	100.0 %	13人	29.4 %	5人
20時以降	16.7 %	2人	20.0 %	3人	0.0 %	0人	35.3 %	6人
合計	100.0 %	12人	100.0 %	15人	100.0 %	13人	100.0 %	17人



問12(1) 問11で「フルタイム以外の就労」(休業中、休業中でない)を選択した人でフルタイムへの転換希望はありますか。(母親)

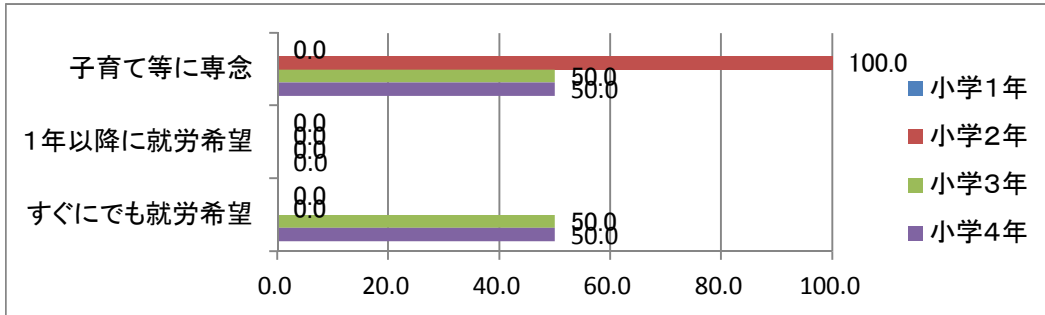
就労形態に関係なく、就業希望の方が多いです。父親については、回答はありませんでした。

	小学1年		小学2年		小学3年		小学4年	
フルタイム希望で実現見込みあり	20.0 %	1人	16.7 %	1人	0.0 %	0人	10.0 %	1人
フルタイム希望で実現見込みなし	40.0 %	2人	33.3 %	2人	25.0 %	1人	50.0 %	5人
フルタイム以外で継続希望	40.0 %	2人	50.0 %	3人	75.0 %	3人	40.0 %	4人
パートを辞めて子育て等に専念	0.0 %	0人	0.0 %	0人	0.0 %	0人	0.0 %	0人
合計	100.0 %	5人	100.0 %	6人	100.0 %	4人	100.0 %	10人



問13(1) 問11で以前は就労をしていたが現在未就労、今まで就労経験なしを選択した人で就労希望(母親)
「すぐにでも就労希望」と「子育てに専念」との回答がありました。

	小学1年		小学2年		小学3年		小学4年	
子育て等に専念	0.0 %	0人	100.0 %	1人	50.0 %	1人	50.0 %	1人
1年以降に就労希望	0.0 %	0人	0.0 %	0人	0.0 %	0人	0.0 %	0人
すぐにでも就労希望	0.0 %	0人	0.0 %	0人	50.0 %	1人	50.0 %	1人
合計	0.0 %	0人	100.0 %	1人	100.0 %	2人	100.0 %	2人



問13(1)-1 問11で以前は就労をしていたが現在未就労、今まで就労経験なしを選択した人で就労希望を
選択した人の希望する就労形態

母親: 回答者2名で、どちらもパート(週5日、4~8時間/日)勤務希望でした。

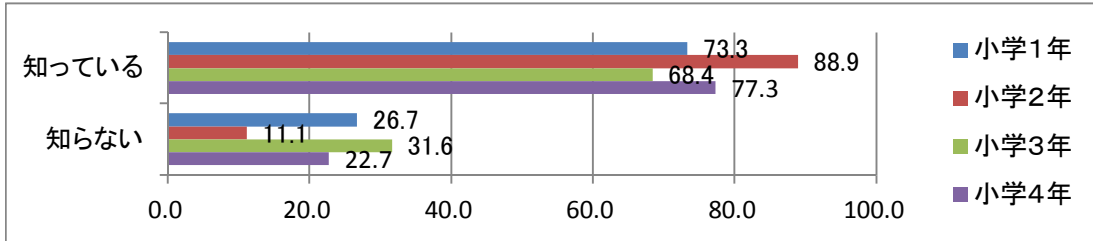
父親: 回答者1名で、フルタイム(週5日、8時間以上/日)勤務希望でした。

4 地域の子育て支援事業の利用状況について

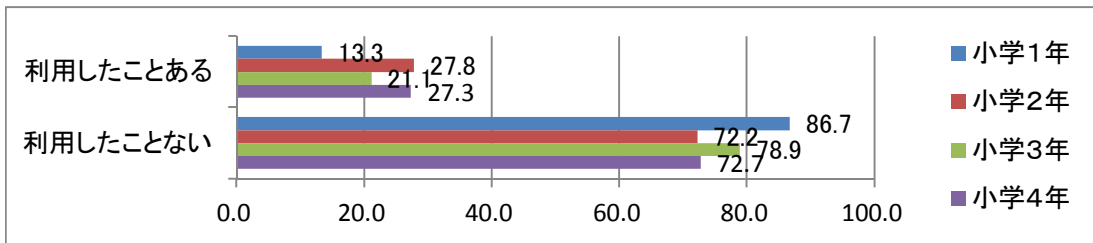
問14 下記の事業について知っていますか。また利用したことがありますか。

①保健センターの相談

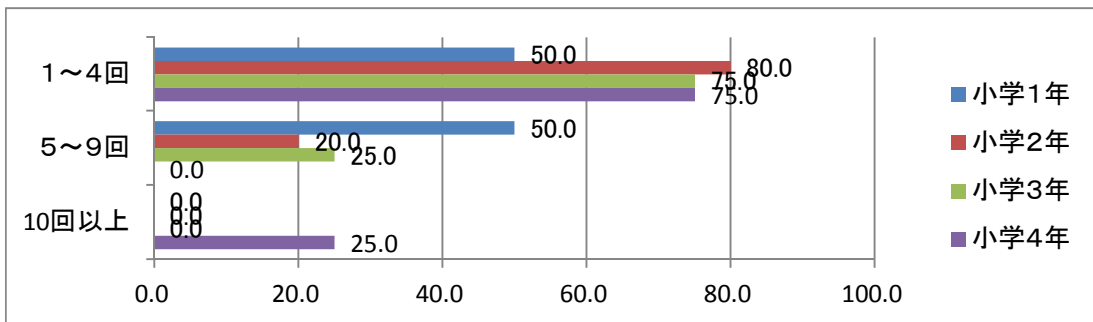
	小学1年		小学2年		小学3年		小学4年	
知っている	73.3 %	11人	88.9 %	16人	68.4 %	13人	77.3 %	17人
知らない	26.7 %	4人	11.1 %	2人	31.6 %	6人	22.7 %	5人
合計	100.0 %	15人	100.0 %	18人	100.0 %	19人	100.0 %	22人



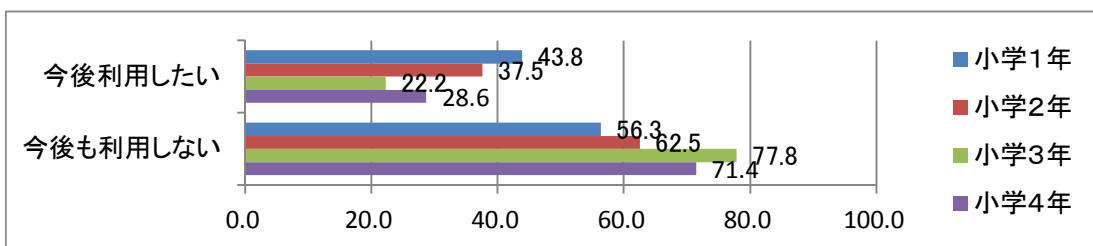
	小学1年		小学2年		小学3年		小学4年	
利用したことがある	13.3 %	2人	27.8 %	5人	21.1 %	4人	27.3 %	6人
利用したことない	86.7 %	13人	72.2 %	13人	78.9 %	15人	72.7 %	16人
合計	100.0 %	15人	100.0 %	18人	100.0 %	19人	100.0 %	22人



利用回数	小学1年		小学2年		小学3年		小学4年	
1～4回	50.0 %	1人	80.0 %	4人	75.0 %	3人	75.0 %	3人
5～9回	50.0 %	1人	20.0 %	1人	25.0 %	1人	0.0 %	0人
10回以上	0.0 %	0人	0.0 %	0人	0.0 %	0人	25.0 %	1人
合計	100.0 %	2人	100.0 %	5人	100.0 %	4人	100.0 %	4人

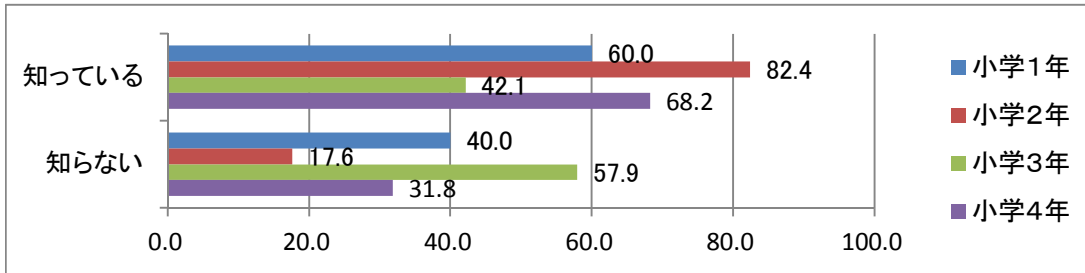


	小学1年		小学2年		小学3年		小学4年	
今後利用したい	43.8 %	7人	37.5 %	6人	22.2 %	4人	28.6 %	6人
今後利用しない	56.3 %	9人	62.5 %	10人	77.8 %	14人	71.4 %	15人
合計	100.1 %	16人	100.0 %	16人	100.0 %	18人	100.0 %	21人

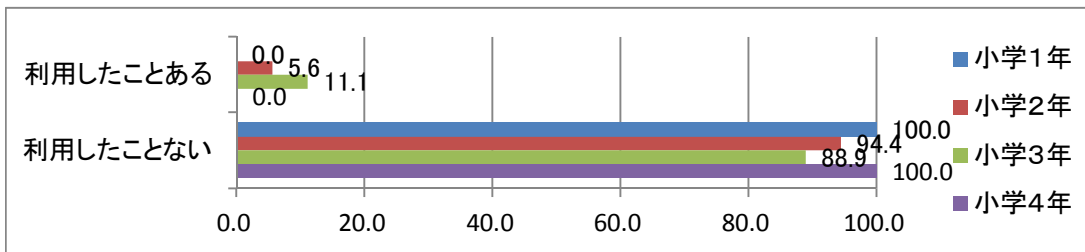


②保健福祉課・子育ての相談窓口

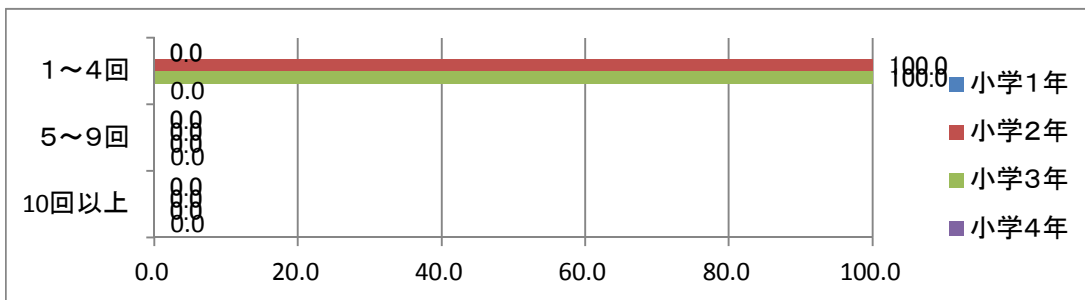
	小学1年		小学2年		小学3年		小学4年	
知っている	60.0 %	9 人	82.4 %	14 人	42.1 %	8 人	68.2 %	15 人
知らない	40.0 %	6 人	17.6 %	3 人	57.9 %	11 人	31.8 %	7 人
合計	100.0 %	15 人	100.0 %	17 人	100.0 %	19 人	100.0 %	22 人



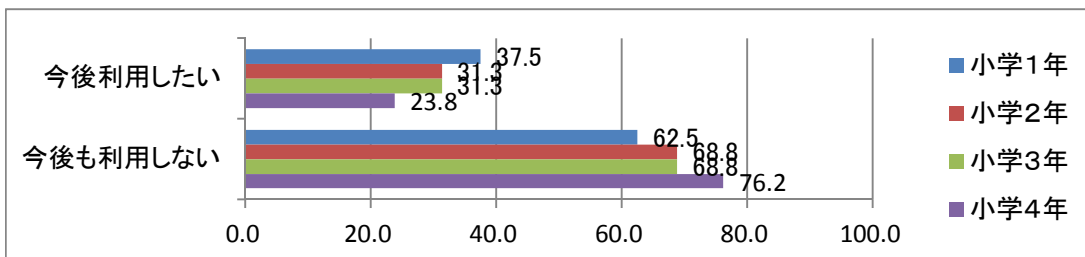
	小学1年		小学2年		小学3年		小学4年	
利用したことある	0.0 %	0 人	5.6 %	1 人	11.1 %	2 人	0.0 %	0 人
利用したことない	100.0 %	15 人	94.4 %	17 人	88.9 %	16 人	100.0 %	22 人
合計	100.0 %	15 人	100.0 %	18 人	100.0 %	18 人	100.0 %	22 人



利用回数	小学1年		小学2年		小学3年		小学4年	
1～4回	0.0 %	0 人	100.0 %	1 人	100.0 %	2 人	0.0 %	0 人
5～9回	0.0 %	0 人	0.0 %	0 人	0.0 %	0 人	0.0 %	0 人
10回以上	0.0 %	0 人	0.0 %	0 人	0.0 %	0 人	0.0 %	0 人
合計	0.0 %	0 人	100.0 %	1 人	100.0 %	2 人	0.0 %	0 人

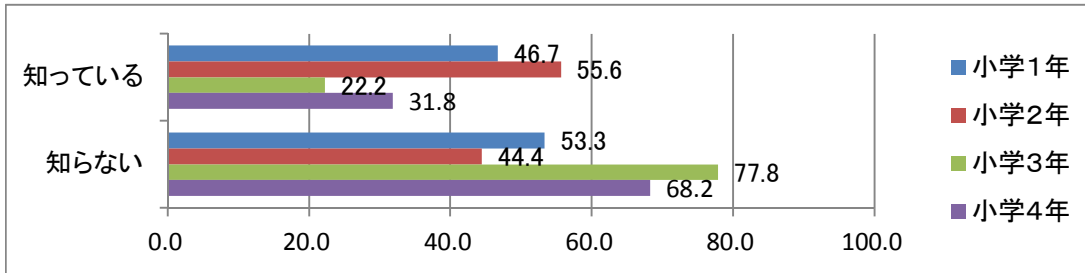


	小学1年		小学2年		小学3年		小学4年	
今後利用したい	37.5 %	6 人	31.3 %	5 人	31.3 %	5 人	23.8 %	5 人
今後利用しない	62.5 %	10 人	68.8 %	11 人	68.8 %	11 人	76.2 %	16 人
合計	100.0 %	16 人	100.1 %	16 人	100.1 %	16 人	100.0 %	21 人

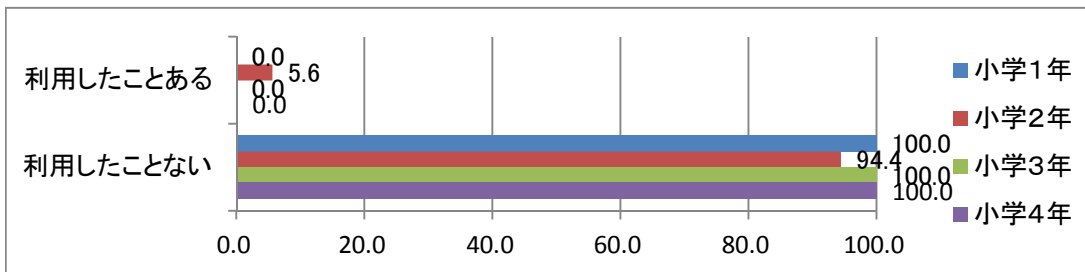


③教育委員会の教育相談

	小学1年		小学2年		小学3年		小学4年	
知っている	46.7 %	7人	55.6 %	10人	22.2 %	4人	31.8 %	7人
知らない	53.3 %	8人	44.4 %	8人	77.8 %	14人	68.2 %	15人
合計	100.0 %	15人	100.0 %	18人	100.0 %	18人	100.0 %	22人

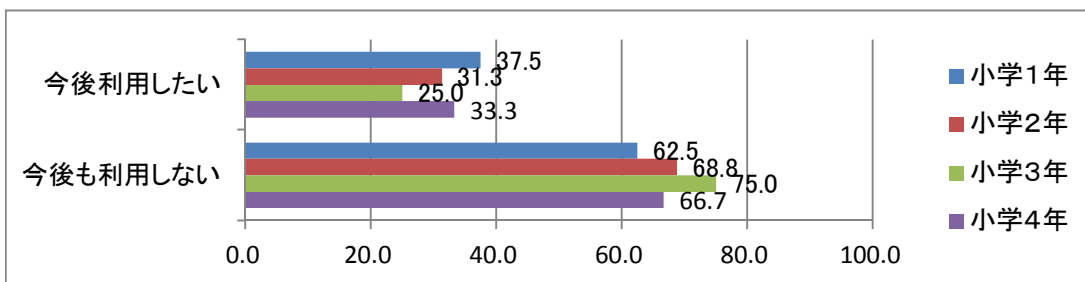


	小学1年		小学2年		小学3年		小学4年	
利用したことある	0.0 %	0人	5.6 %	1人	0.0 %	0人	0.0 %	0人
利用したことない	100.0 %	15人	94.4 %	17人	100.0 %	17人	100.0 %	22人
合計	100.0 %	15人	100.0 %	18人	100.0 %	17人	100.0 %	22人



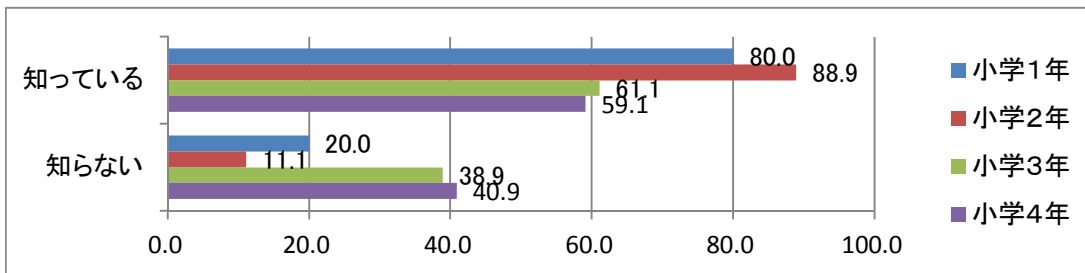
※利用回数は、1名回答あり(小学2年、1～4回利用)

	小学1年		小学2年		小学3年		小学4年	
今後利用したい	37.5 %	6人	31.3 %	5人	25.0 %	4人	33.3 %	7人
今後利用しない	62.5 %	10人	68.8 %	11人	75.0 %	12人	66.7 %	14人
合計	100.0 %	16人	100.1 %	16人	100.0 %	16人	100.0 %	21人

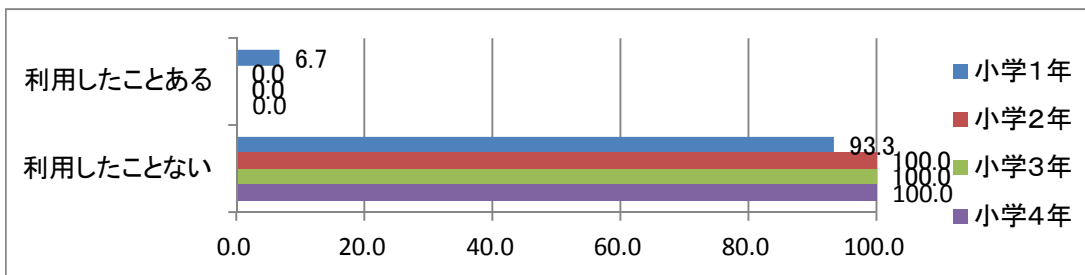


④病児・病後児保育

	小学1年		小学2年		小学3年		小学4年	
知っている	80.0 %	12 人	88.9 %	16 人	61.1 %	11 人	59.1 %	13 人
知らない	20.0 %	3 人	11.1 %	2 人	38.9 %	7 人	40.9 %	9 人
合計	100.0 %	15 人	100.0 %	18 人	100.0 %	18 人	100.0 %	22 人

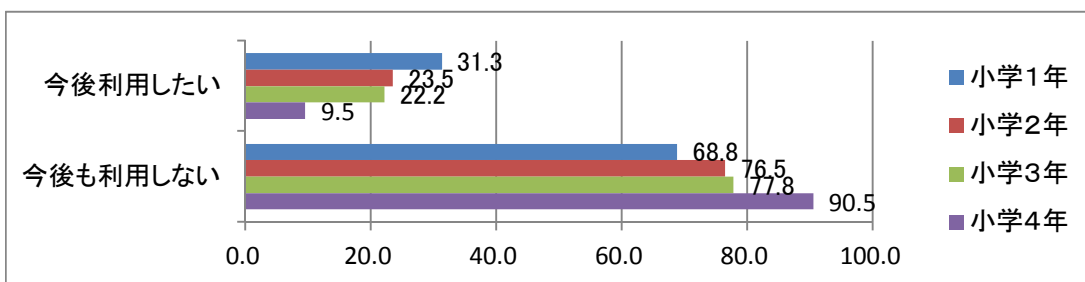


	小学1年		小学2年		小学3年		小学4年	
利用したことある	6.7 %	1 人	0.0 %	0 人	0.0 %	0 人	0.0 %	0 人
利用したことない	93.3 %	14 人	100.0 %	18 人	100.0 %	17 人	100.0 %	22 人
合計	100.0 %	15 人	100.0 %	18 人	100.0 %	17 人	100.0 %	22 人



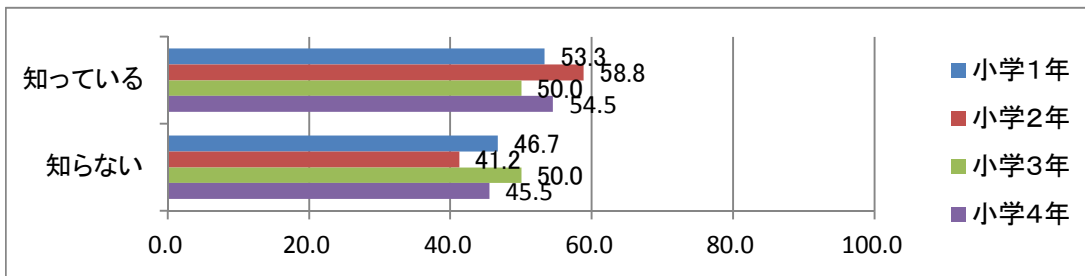
※利用回数は、1名回答あり(小学1年、10回以上利用)

	小学1年		小学2年		小学3年		小学4年	
今後利用したい	31.3 %	5 人	23.5 %	4 人	22.2 %	4 人	9.5 %	2 人
今後利用しない	68.8 %	11 人	76.5 %	13 人	77.8 %	14 人	90.5 %	19 人
合計	100.1 %	16 人	100.0 %	17 人	100.0 %	18 人	100.0 %	21 人

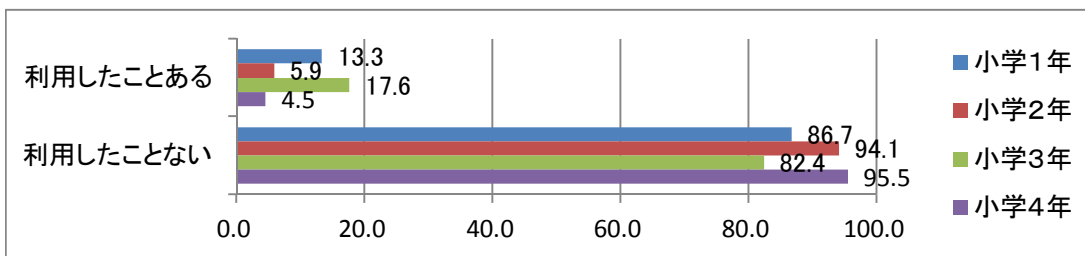


⑤ファミリーサポートセンター事業

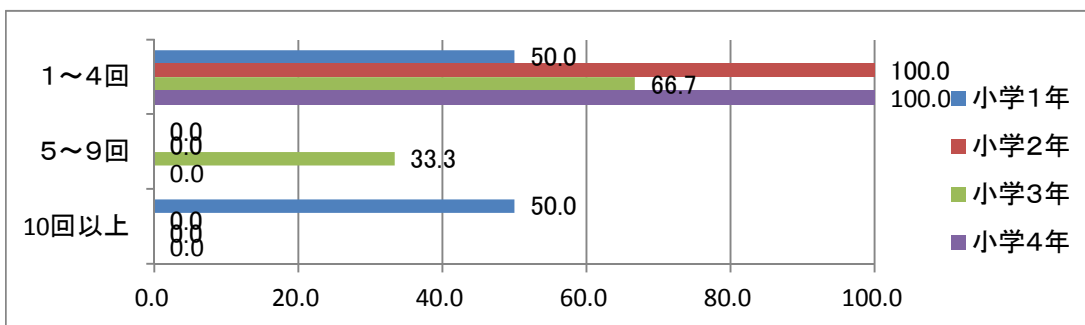
	小学1年		小学2年		小学3年		小学4年	
知っている	53.3 %	8 人	58.8 %	10 人	50.0 %	9 人	54.5 %	12 人
知らない	46.7 %	7 人	41.2 %	7 人	50.0 %	9 人	45.5 %	10 人
合計	100.0 %	15 人	100.0 %	17 人	100.0 %	18 人	100.0 %	22 人



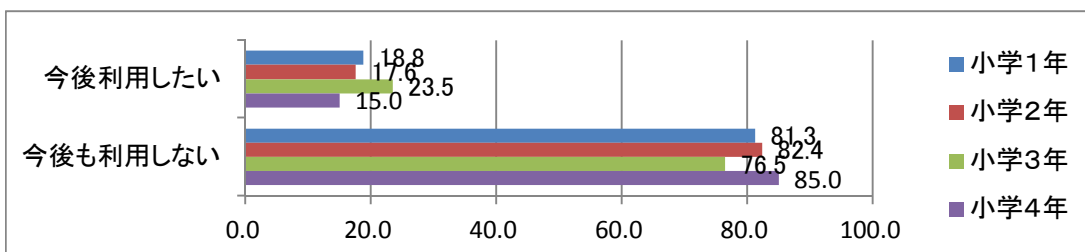
	小学1年		小学2年		小学3年		小学4年	
利用したことある	13.3 %	2 人	5.9 %	1 人	17.6 %	3 人	4.5 %	1 人
利用したことない	86.7 %	13 人	94.1 %	16 人	82.4 %	14 人	95.5 %	21 人
合計	100.0 %	15 人	100.0 %	17 人	100.0 %	17 人	100.0 %	22 人



利用回数	小学1年		小学2年		小学3年		小学4年	
1～4回	50.0 %	1 人	100.0 %	1 人	66.7 %	2 人	100.0 %	1 人
5～9回	0.0 %	0 人	0.0 %	0 人	33.3 %	1 人	0.0 %	0 人
10回以上	50.0 %	1 人	0.0 %	0 人	0.0 %	0 人	0.0 %	0 人
合計	100.0 %	2 人	100.0 %	1 人	100.0 %	3 人	100.0 %	1 人

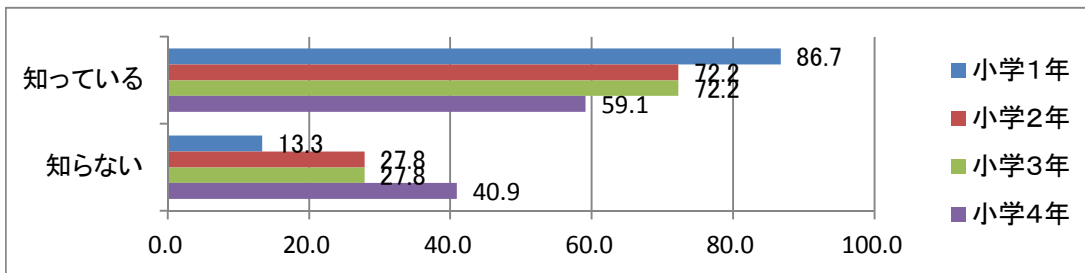


	小学1年		小学2年		小学3年		小学4年	
今後利用したい	18.8 %	3 人	17.6 %	3 人	23.5 %	4 人	15.0 %	3 人
今後利用しない	81.3 %	13 人	82.4 %	14 人	76.5 %	13 人	85.0 %	17 人
合計	100.1 %	16 人	100.0 %	17 人	100.0 %	17 人	100.0 %	20 人

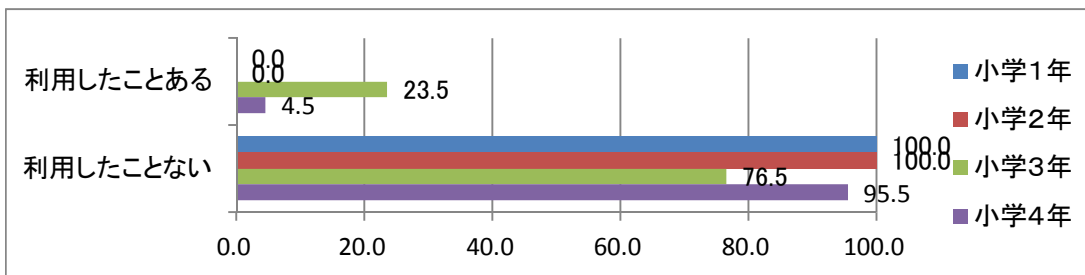


⑥一時預かり(NPO法人かつら)

	小学1年		小学2年		小学3年		小学4年	
知っている	86.7 %	13 人	72.2 %	13 人	72.2 %	13 人	59.1 %	13 人
知らない	13.3 %	2 人	27.8 %	5 人	27.8 %	5 人	40.9 %	9 人
合計	100.0 %	15 人	100.0 %	18 人	100.0 %	18 人	100.0 %	22 人

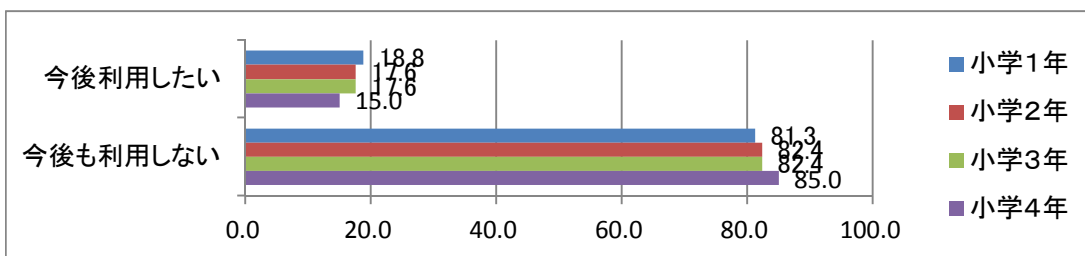


	小学1年		小学2年		小学3年		小学4年	
利用したことある	0.0 %	0 人	0.0 %	0 人	23.5 %	4 人	4.5 %	1 人
利用したことない	100.0 %	15 人	100.0 %	18 人	76.5 %	13 人	95.5 %	21 人
合計	100.0 %	15 人	100.0 %	18 人	100.0 %	17 人	100.0 %	22 人



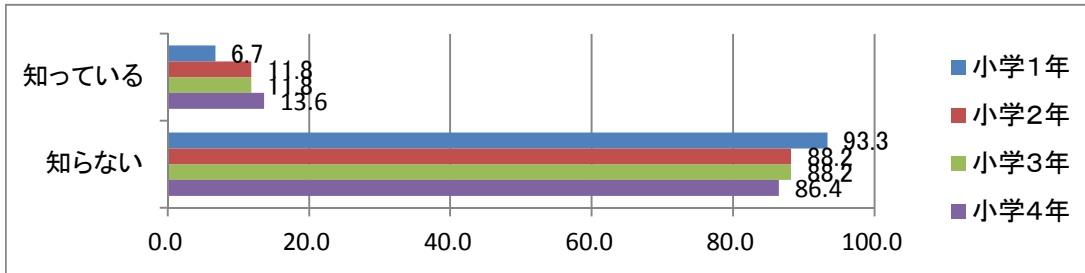
利用回数	小学1年		小学2年		小学3年		小学4年	
1～4回	0.0 %	0 人	0.0 %	0 人	100.0 %	3 人	100.0 %	1 人
5～9回	0.0 %	0 人	0.0 %	0 人	0.0 %	0 人	0.0 %	0 人
10回以上	0.0 %	0 人	0.0 %	0 人	0.0 %	0 人	0.0 %	0 人
合計	0.0 %	0 人	0.0 %	0 人	100.0 %	3 人	100.0 %	1 人

	小学1年		小学2年		小学3年		小学4年	
今後利用したい	18.8 %	3 人	17.6 %	3 人	17.6 %	3 人	15.0 %	3 人
今後利用しない	81.3 %	13 人	82.4 %	14 人	82.4 %	14 人	85.0 %	17 人
合計	100.1 %	16 人	100.0 %	17 人	100.0 %	17 人	100.0 %	20 人

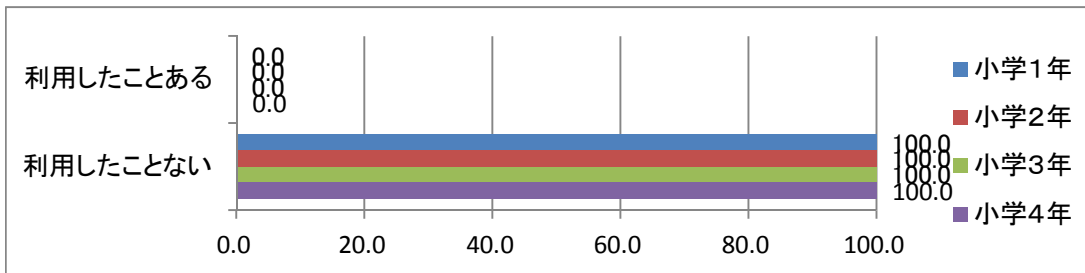


⑦ショートステイ・トワイライトステイ事業

	小学1年		小学2年		小学3年		小学4年	
知っている	6.7 %	1人	11.8 %	2人	11.8 %	2人	13.6 %	3人
知らない	93.3 %	14人	88.2 %	15人	88.2 %	15人	86.4 %	19人
合計	100.0 %	15人	100.0 %	17人	100.0 %	17人	100.0 %	22人

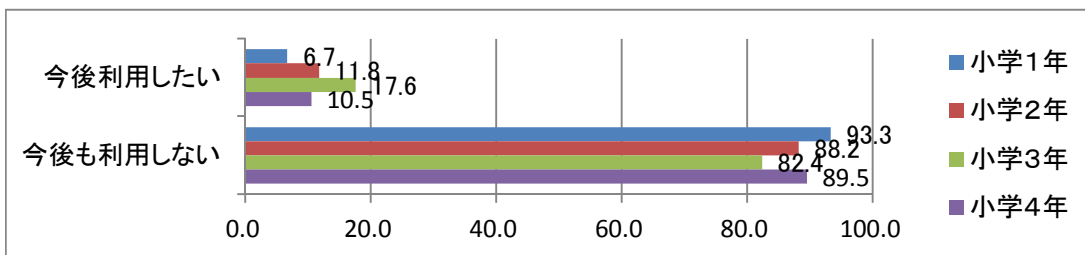


	小学1年		小学2年		小学3年		小学4年	
利用したことある	0.0 %	0人	0.0 %	0人	0.0 %	0人	0.0 %	0人
利用したことない	100.0 %	14人	100.0 %	17人	100.0 %	16人	100.0 %	22人
合計	100.0 %	14人	100.0 %	17人	100.0 %	16人	100.0 %	22人



※利用回数は、回答なし。

	小学1年		小学2年		小学3年		小学4年	
今後利用したい	6.7 %	1人	11.8 %	2人	17.6 %	3人	10.5 %	2人
今後利用しない	93.3 %	14人	88.2 %	15人	82.4 %	14人	89.5 %	17人
合計	100.0 %	15人	100.0 %	17人	100.0 %	17人	100.0 %	19人

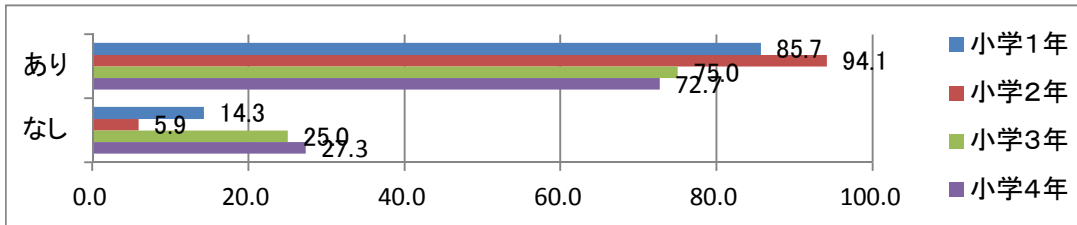


5 お子さんが病気の際の対応について(平日の教育・保育を利用する方のみ)

問15 この1年間にお子さんが病気やケガで小学校を休んだことはありますか。

ほとんどの回答者が「休んだことがある」と回答しています。

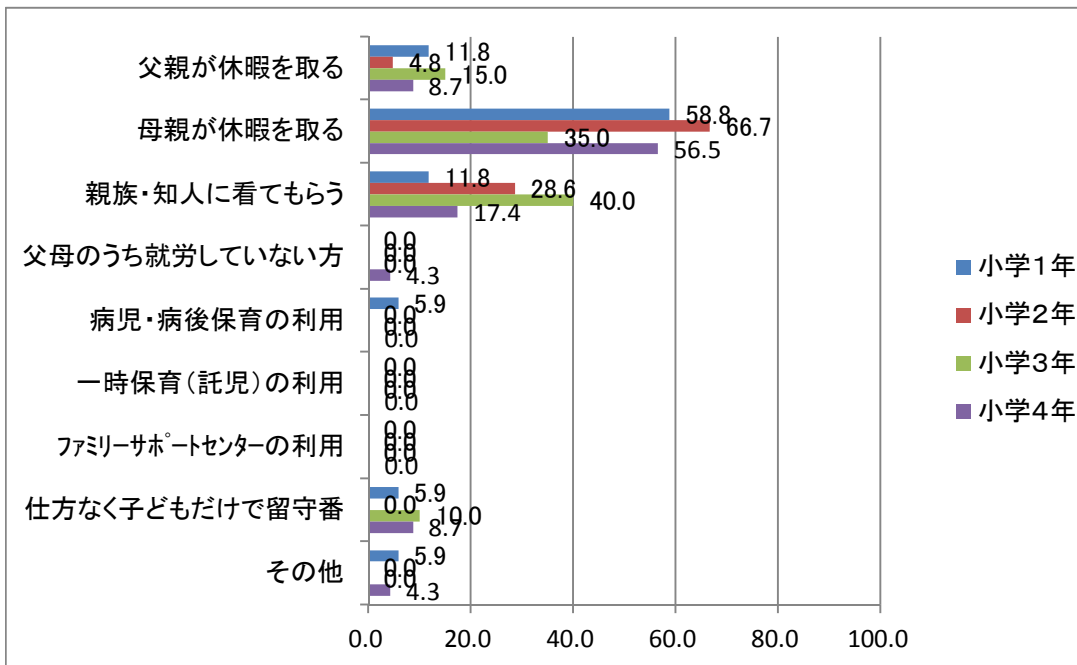
	小学1年		小学2年		小学3年		小学4年	
あり	85.7 %	12 人	94.1 %	16 人	75.0 %	15 人	72.7 %	16 人
なし	14.3 %	2 人	5.9 %	1 人	25.0 %	5 人	27.3 %	6 人
合計	100.0 %	14 人	100.0 %	17 人	100.0 %	20 人	100.0 %	22 人



問15-1 病気等で小学校を休んだ場合、この1年間の対処方法

ほとんどの回答者が家族の方が看病をしています。

	小学1年		小学2年		小学3年		小学4年	
父親が休暇を取る	11.8 %	2 人	4.8 %	1 人	15.0 %	3 人	8.7 %	2 人
母親が休暇を取る	58.8 %	10 人	66.7 %	14 人	35.0 %	7 人	56.5 %	13 人
親族・知人に看てもらう	11.8 %	2 人	28.6 %	6 人	40.0 %	8 人	17.4 %	4 人
父母のうち就労していない方	0.0 %	0 人	0.0 %	0 人	0.0 %	0 人	4.3 %	1 人
病児・病後保育の利用	5.9 %	1 人	0.0 %	0 人	0.0 %	0 人	0.0 %	0 人
一時保育(託児)の利用	0.0 %	0 人	0.0 %	0 人	0.0 %	0 人	0.0 %	0 人
ファミリーサポートセンターの利用	0.0 %	0 人	0.0 %	0 人	0.0 %	0 人	0.0 %	0 人
仕方なく子どもだけで留守番	5.9 %	1 人	0.0 %	0 人	10.0 %	2 人	8.7 %	2 人
その他	5.9 %	1 人	0.0 %	0 人	0.0 %	0 人	4.3 %	1 人
合計	100.1 %	17 人	100.1 %	21 人	100.0 %	20 人	99.9 %	23 人

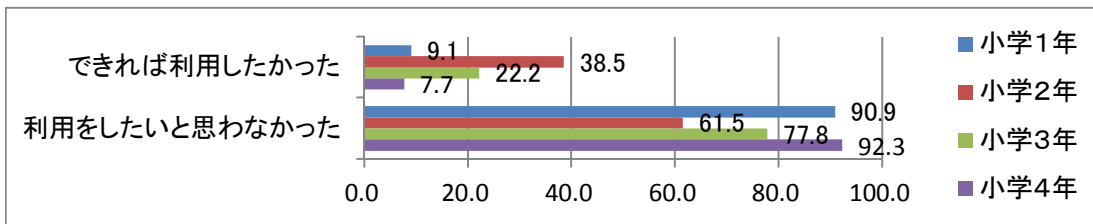


休んだ日数

	小学1年		小学2年		小学3年		小学4年	
1～3日	50.0 %	6 人	33.3 %	5 人	50.0 %	5 人	56.3 %	9 人
4～6日	16.7 %	2 人	46.7 %	7 人	50.0 %	5 人	18.8 %	3 人
7日以上	33.3 %	4 人	20.0 %	3 人	0.0 %	0 人	25.0 %	4 人
合計	100.0 %	12 人	100.0 %	15 人	100.0 %	10 人	100.1 %	16 人

問15-2 父母が休暇を取った方でできれば「病児・病後児保育施設」が利用できればと思われましたか。
すべての学年で、利用希望は低いです。

	小学1年		小学2年		小学3年		小学4年	
できれば利用したかった	9.1 %	1人	38.5 %	5人	22.2 %	2人	7.7 %	1人
利用をしたいと思わなかった	90.9 %	10人	61.5 %	8人	77.8 %	7人	92.3 %	12人
合計	100.0 %	11人	100.0 %	13人	100.0 %	9人	100.0 %	13人



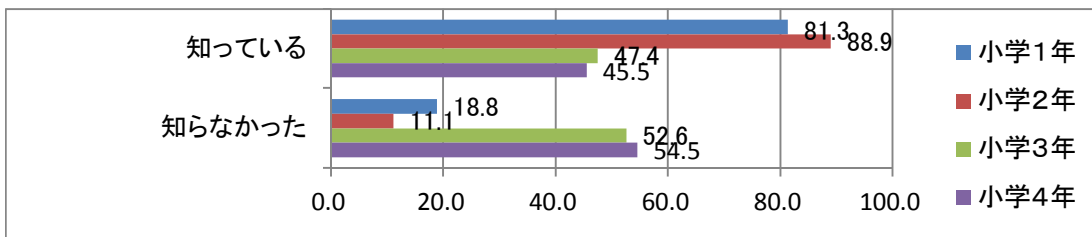
利用したい日数

	小学1年		小学2年		小学3年		小学4年	
1～3日	0.0 %	0人	40.0 %	2人	0.0 %	0人	100.0 %	1人
4～6日	0.0 %	0人	60.0 %	3人	100.0 %	2人	0.0 %	0人
7日以上	0.0 %	0人	0.0 %	0人	0.0 %	0人	0.0 %	0人
合計	0.0 %	0人	100.0 %	5人	100.0 %	2人	100.0 %	1人

問15-3 村が委託している駒ヶ根市の「すずらん病児保育室」を知っていますか。

小学1・2年生は知っている方が多いです。

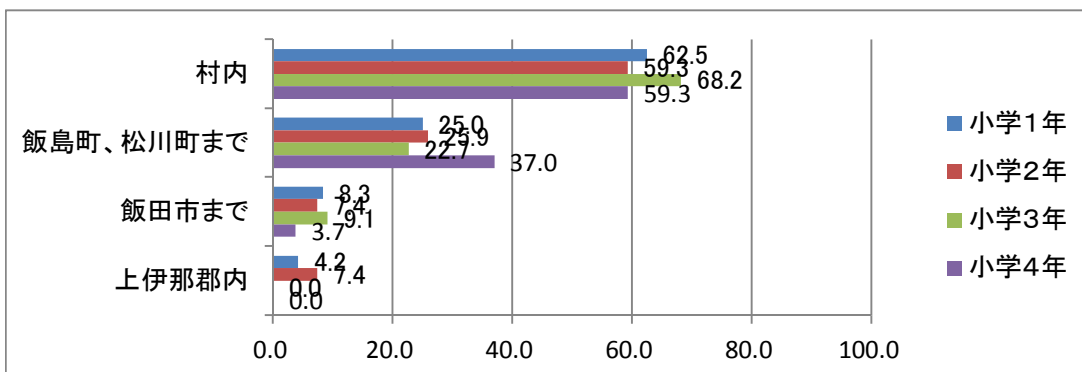
	小学1年		小学2年		小学3年		小学4年	
知っている	81.3 %	13人	88.9 %	16人	47.4 %	9人	45.5 %	10人
知らなかった	18.8 %	3人	11.1 %	2人	52.6 %	10人	54.5 %	12人
合計	100.1 %	16人	100.0 %	18人	100.0 %	19人	100.0 %	22人



問15-4 すずらん病児保育室以外で、どの地域なら利用すると思いますか。

多くの方が「村内」「飯島町、松川町」と回答しています。近隣で預けることを望んでいます。

	小学1年		小学2年		小学3年		小学4年	
村内	62.5 %	15人	59.3 %	16人	68.2 %	15人	59.3 %	16人
飯島町、松川町まで	25.0 %	6人	25.9 %	7人	22.7 %	5人	37.0 %	10人
飯田市まで	8.3 %	2人	7.4 %	2人	9.1 %	2人	3.7 %	1人
上伊那郡内	4.2 %	1人	7.4 %	2人	0.0 %	0人	0.0 %	0人
合計	100.0 %	24人	100.0 %	27人	100.0 %	22人	100.0 %	27人



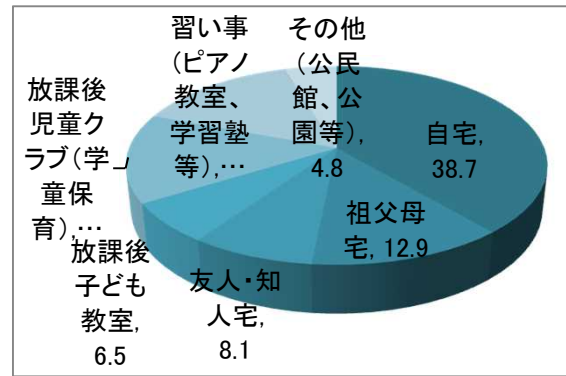
6 小学校卒業までの放課後の過ごし方について

問16 各学年在籍時の放課後の時間をどのように過ごさせたいか

どの学年も「自宅」との回答が最も多くなっていますが、「習い事」や「放課後児童クラブ」の利用を考えている方も見られます。

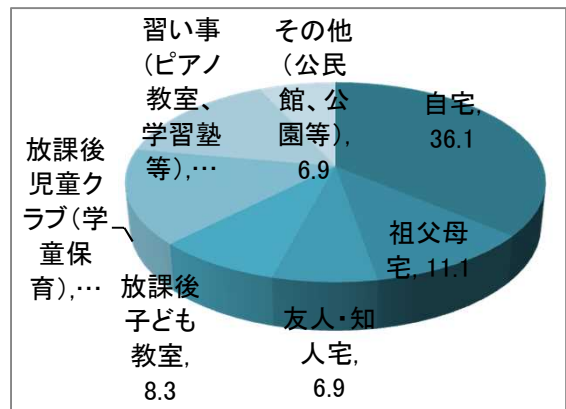
○小学1年生時

自宅	38.7 %	24 人
祖父母宅	12.9 %	8 人
友人・知人宅	8.1 %	5 人
放課後子ども教室	6.5 %	4 人
放課後児童クラブ(学童保育)	14.5 %	9 人
習い事(ピアノ教室、学習塾等)	14.5 %	9 人
その他(公民館、公園等)	4.8 %	3 人
合計	100.0 %	62 人



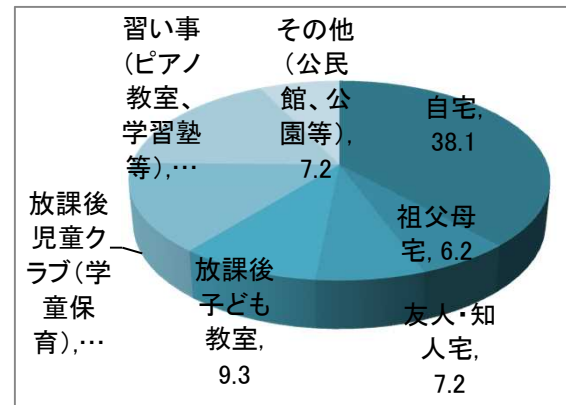
○小学2年生時

自宅	36.1 %	26 人
祖父母宅	11.1 %	8 人
友人・知人宅	6.9 %	5 人
放課後子ども教室	8.3 %	6 人
放課後児童クラブ(学童保育)	15.3 %	11 人
習い事(ピアノ教室、学習塾等)	15.3 %	11 人
その他(公民館、公園等)	6.9 %	5 人
合計	99.9 %	72 人



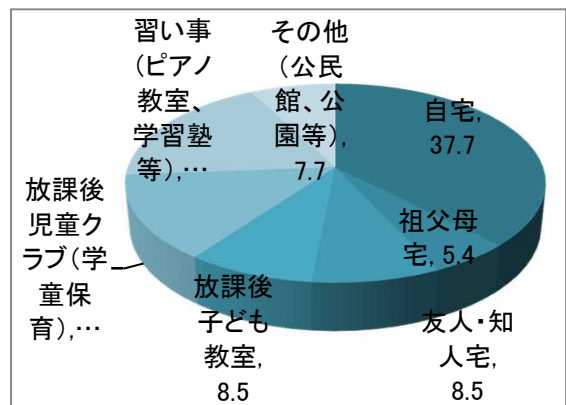
○小学3年生時

自宅	38.1 %	37 人
祖父母宅	6.2 %	6 人
友人・知人宅	7.2 %	7 人
放課後子ども教室	9.3 %	9 人
放課後児童クラブ(学童保育)	14.4 %	14 人
習い事(ピアノ教室、学習塾等)	17.5 %	17 人
その他(公民館、公園等)	7.2 %	7 人
合計	99.9 %	97 人



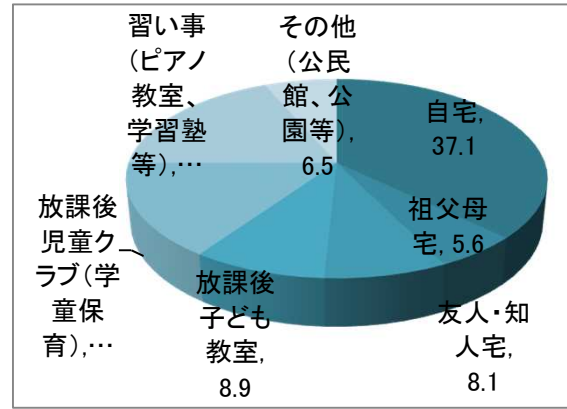
○小学4年生時

自宅	37.7 %	49 人
祖父母宅	5.4 %	7 人
友人・知人宅	8.5 %	11 人
放課後子ども教室	8.5 %	11 人
放課後児童クラブ(学童保育)	13.8 %	18 人
習い事(ピアノ教室、学習塾等)	18.5 %	24 人
その他(公民館、公園等)	7.7 %	10 人
合計	100.1 %	130 人



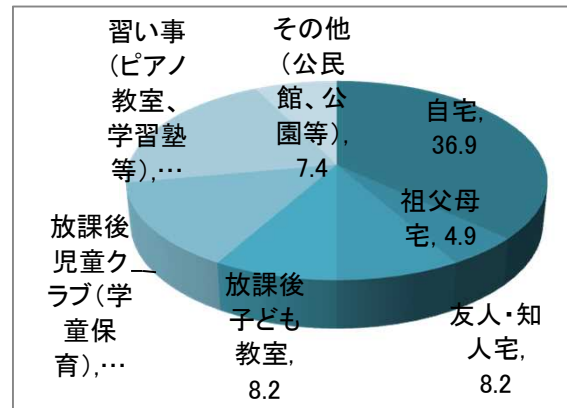
○小学5年生時

自宅	37.1 %	46 人
祖父母宅	5.6 %	7 人
友人・知人宅	8.1 %	10 人
放課後子ども教室	8.9 %	11 人
放課後児童クラブ(学童保育)	15.3 %	19 人
習い事(ピアノ教室、学習塾等)	18.5 %	23 人
その他(公民館、公園等)	6.5 %	8 人
合計	100.0 %	124 人



○小学6年生時

自宅	36.9 %	45 人
祖父母宅	4.9 %	6 人
友人・知人宅	8.2 %	10 人
放課後子ども教室	8.2 %	10 人
放課後児童クラブ(学童保育)	13.9 %	17 人
習い事(ピアノ教室、学習塾等)	20.5 %	25 人
その他(公民館、公園等)	7.4 %	9 人
合計	100.0 %	122 人

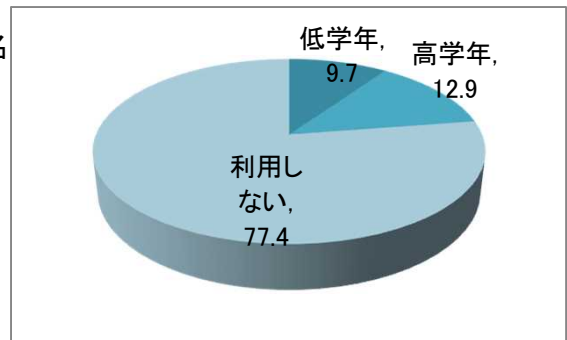


問17 問16で放課後児童クラブの利用を希望する方で土・日曜、祝日の利用希望はありますか。
土・日曜日及び祝日の利用希望は「利用しない」が最も多い回答となりました。

○土曜日の利用希望

希望利用時間は、8時～18時30分が多いです(回答者名

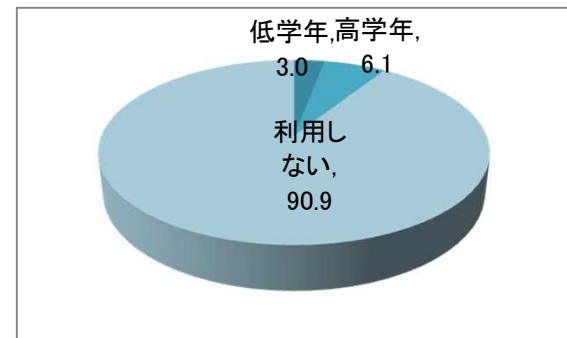
低学年	9.7 %	3 人
高学年	12.9 %	4 人
利用しない	77.4 %	24 人
合計	100.0 %	31 人



○日曜・祝日の利用希望

希望利用時間は、8時～18時30分です(回答3名)

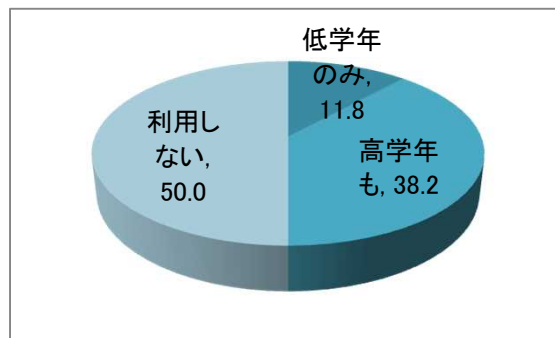
低学年	3.0 %	1 人
高学年	6.1 %	2 人
利用しない	90.9 %	30 人
合計	100.0 %	33 人



問18 夏・冬休み等の長期休暇中に放課後児童クラブの利用を希望しますか。

利用については、低学年では利用希望が低いですが、高学年になると利用希望が増えています。利用時間は、「8時から18時30分まで」の終日を希望される方がほとんどでした。

低学年の間で利用希望	11.8 %	8 人
高学年になっても利用したい	38.2 %	26 人
利用しない	50.0 %	34 人
合計	100.0 %	68 人

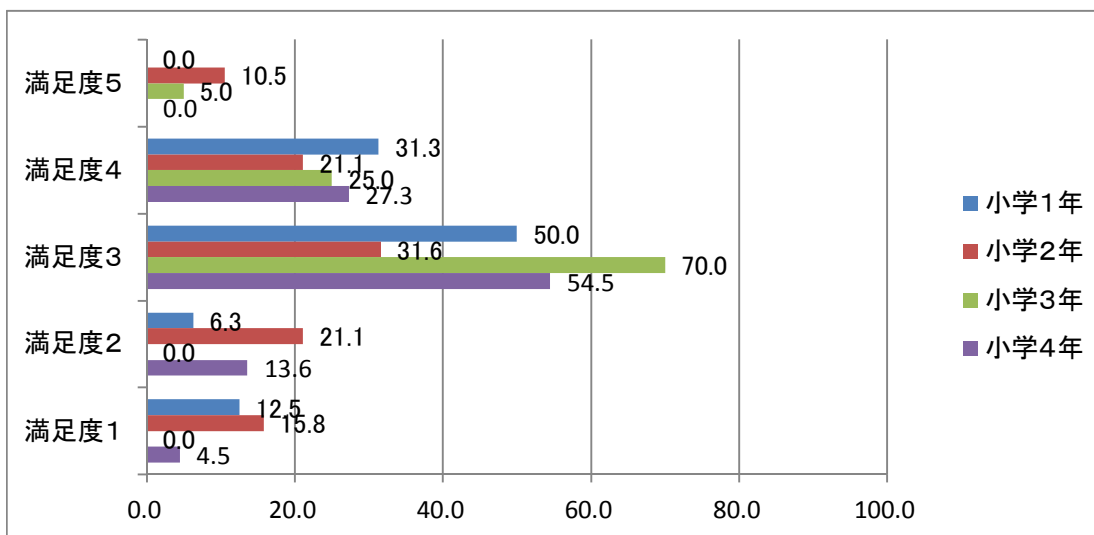


7 子育て支援への満足度や意見等

問19 地域の子育て環境や支援の満足度について

多くの方が「満足度3」以上となっています。

	小学1年		小学2年		小学3年		小学4年	
満足度5	0.0 %	0 人	10.5 %	2 人	5.0 %	1 人	0.0 %	0 人
満足度4	31.3 %	5 人	21.1 %	4 人	25.0 %	5 人	27.3 %	6 人
満足度3	50.0 %	8 人	31.6 %	6 人	70.0 %	14 人	54.5 %	12 人
満足度2	6.3 %	1 人	21.1 %	4 人	0.0 %	0 人	13.6 %	3 人
満足度1	12.5 %	2 人	15.8 %	3 人	0.0 %	0 人	4.5 %	1 人
合計	100.1 %	16 人	100.1 %	19 人	100.0 %	20 人	99.9 %	22 人



問20 自由記載

(1)小学校関係

- ・ 少人数で先生方も見守ってくれていて、元気に登校してくれていることが嬉しいです。
- ・ 私の地元では、朝、必ず集団登校をしていました。小さな子が一人で歩いているのは見ていて不安です。歩かせることは大事ですが、それよりも安全の方が大事だと思うので、全校バス通学にして、早朝マラソンの時間や早朝運動の時間を作って見たほうがいいのかいいのでは。
- ・ 夏休みのプールなど、高学年の子や一緒に行ける子がいなくて、一人でいかなければならず心配でした。集団下校にしても、1人の時があり、低学年なのですごく心配でした。

(2)保育園関係

- ・ 保育園の開園時間が短い。7時～19時は最低でも開いてもらいたい。

(3)児童クラブ関係

- ・ 長期休みの児童クラブの早朝の利用料が高いです。多子の場合、負担が重いです。
- ・ 長期利用の児童クラブは、初めてだと行きづらいのでワンクッション置いてもらえると助かります。
- ・ 週に数回、児童クラブを利用しているが、とても丁寧にみていただいてありがたい。また、東西小学校にまたがっているのも、友達もでき、単級の子どもたちにとってとても良いと思います。(3)
- ・ 児童クラブで、ボランティアさんがそろばんや勉強、囲碁や将棋等、頭を使うような時間を作り教えてくれるといいです。
- ・ 児童クラブは、東小からも利用できるように呼びかけをもっとしてもらえるといい。
- ・ 放課後児童クラブを大草地区、東小近くにも開設してほしい。(3)

(4)療育関係

- ・ 子どもが保育園・小学校まででなく、中学になっても相談・支援(発達など)できる場がほしいです。
- ・ ステージアイを使っていますが、とてもいいです。

(5)病児・病後保育

- ・ 病児病後児保育については、時間的距離的にも利用が難しい。近くにあったら利用したい。(2)
- ・ 受け入れが6名なのは、人口で考えるととても少ない、利用が実質できず不便だと思う。
- ・ 飯田市内の病児保育(健和会)の利用できるようにしてもらいたい。中川は、ただでさえ通勤できる範囲に就職先が少なく転職が難しいので、正社員の職を母親が手放さずにすむようにできる場所は全て整えてほしい。

(6)交通・防災関係

- ・ 公共機関が使いづらい。村外で働いていると校外教室後に迎えにいかないといけないので利用できない。頼める友人も義父母もいないのでよりよい環境改善をのぞみます。
- ・ 街灯が少ない。

(7)教育関係

- ・ 教育委員会がとても身近な存在で子どもたちのことで親身に考えてくださり実行されありがたい。
- ・ 平日、放課後申込をしなくても学習をしたり教えてくれたり、遊びを教えてくれたりするサービスが図書館あたりにあったらいいなと思います。
- ・ 放課後子ども教室は、思っていた環境ではなかったので利用はするつもりはない。
- ・ 夏休みが短い。群馬や埼玉は1ヶ月くらいあります。子どもは遊ぶことが大事だと思うので休みが増えるといいです。
- ・ 覚悟はある程度して移住したつもりではあるが、近所に子どもがとても少ないので、友達と放課後遊ぶ経験が殆どできず、人間形成的に大丈夫なのかと思う。
- ・ 放課後子ども教室も児童クラブも東西で子どもとの人間関係がはっきりわかれているようで、大人がうまく融合することができないのであれば、合理性だけで一緒にさせていて(子ども自身にとっての)安心した居場所とならず、可愛そうだと思う。
- ・ インフルエンザの補助
- ・ 子どもを育てる環境には恵まれているので、そこを生かして欲しい。もっと自由に子どもを教育・保育してほしい。

(8) サービス・補助関係

- ・ 医療費の窓口負担金0円(しかも18歳まで)は、大変ありがたい。
- ・ 小学校のランドセルも無償で贈って頂きうれしかったです。できれば、中学校のランドセルや制服なども費用がかかるので、村から頂けたらありがたい。
- ・ 家庭によっては、必要な時に手軽に預けられる、相談できる場は大切だと思います。
- ・ 医療費の窓口負担がないこと、保育料が近隣と比べ低いこと、とてもありがたいと思う反面、村の財政が気になります。こんなに手厚くしていただいても良いのでしょうか。
- ・ 住宅取得の補助が拡大されたらいいなと思っています。

(9) 公共施設等

- ・ 村内の子どもたちは放課後や休日に友人たちと遊ぶ機会が少ないと思います。家と家が遠く、親の送迎が必要なため。雨でも遊べる施設、子どもたちが自由に出入りできる施設があると嬉しい。(2)
- ・ 児童数が少ないので難しいとは思いますが、児童クラブと放課後子ども教室を合わせたような児童館のような施設があるといいです(有料でもよいので登録制で自由に利用でき、各自の責任で帰宅可能な施設)、バンビーニの小学生版のような。
- ・ 今の子どもたちは共働き家庭が多かったり、子どもの数も少なくお互いの家を行き来する機会も減っており、何より防犯面で夕暮れ時など子どもが1人で歩いているととても危ない気がしています。放課後子ども教室みたいな、子どもたちが外で学年を超えた仲間と思いきり自主的に遊べる環境がもっとあるといいなと思います。
- ・ 子どもの遊ぶ場所が少ない。(2)
- ・ 片桐地区にももっと大きい公園があるといい。チャオ裏はブランコだったり、小さい子向けな気がします。

(10) その他

- ・ 現状、不安等はない。将来環境が変化するなかで、その時に合った対応、環境作りができれば良い。
- ・ 仲良くできる人や話せる人がいない為、何かあった時は困ります。相談できる人もいなく、親が過ごしにくいです。地区によってはグループができていて大変苦労しています。
- ・ 県外の子育て環境や支援について学んだ方がいい。
- ・ みなかた保育園に登っていく道の歩道に排水口グレーチングがあり、ベビーカーや車イスの車輪がはまってしまう。舗装もがたがたなので直して欲しい。
- ・ 知り合いがいらないなか、子育てをスタートしましたが、保健センターやバンビーニで知人をつくるきっかけになりました。また、スタッフのみなさんが良くしてくれ、居心地がとてもいいです。児童クラブの先生もよく、安心してあずけることができます。恵まれた環境にいると思っています。
- ・ 片親でも安心安全に過ごすことができることが望ましいと思う。
- ・ 村内企業に対して、子育て(介護)世代が休みの取りやすい職場環境を整えていただけるように勧めしてほしい。余裕のある人員配置を勧めれば、急な病気や行事等で休みやすくなり、働きやすくなれば、村の企業にとっても良い人材確保にもつながると思います。外でのサポートよりも自分で子どもの世話ができることが1番望まれる事だと思います。
- ・ 祖父母の支援を前提とした政策が多いと感じる為、父母のみでも子育てできる環境を整えて欲しい。
- ・ 近くに祖父母等がないので、夜の会議の時なども見てくれる人がいないので困る。