

中川村教育・保育・子育て支援に関する  
利用希望調査(就学前児童)

結果報告書

長野県上伊那郡中川村

## 1 調査の目的

中川村では、より一層の子育て支援施策の充実に向けて、令和元年度に「第二期中川村子ども・子育て支援事業計画」を策定します。(計画期間:令和2年度～令和6年度)

本調査は、子育て中の皆様の教育、保育、子育て支援に関する「現在の利用状況」や「今後の利用希望」を把握し、新たな計画を策定するための基礎資料とすることを目的として実施したものです。

## 2 調査概要

- 調査地域 : 中川村全域
- 調査対象者 : 中川村在住の就学前の児童を養育する保護者(以下「就学前児童」という。)
- 調査期間 : 平成31年2月
- 調査方法 : 郵送及び保育所を通じて配布、回収
- 調査内容 : 保育・幼児教育に関する項目(保護者の就労状況、教育・保育のニーズ量把握)  
地域子ども・子育て支援事業のニーズ量把握に係る項目(病児病後児保育など各種事業のニーズに量の把握)  
その他子ども・子育て支援等に関する項目

対象者	配布数	回収数	回収率
0～2歳	88部	63部	71.6 %
3歳	26部	19部	73.1 %
4歳以上	51部	42部	82.4 %
合計	165部	124部	75.2 %

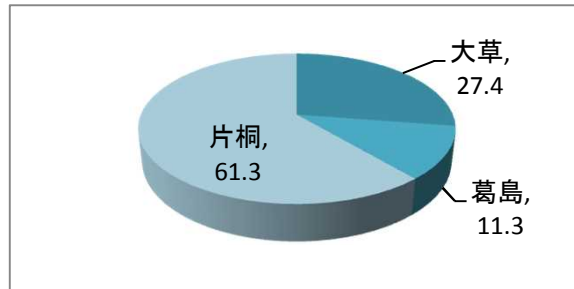
※年齢については平成30年12月1日  
を基準日としている

回答結果の割合「%」は有効サンプル数に対して、それぞれ回答数の割合を小数点以下第2位で四捨五入したものです。そのため、単数回答であっても合計値が100.0%にならない場合もあります。

# 1 お住まいの地域と、お子さんとご家族の状況について

## 問1 お住まいの地区として当てはまるもの

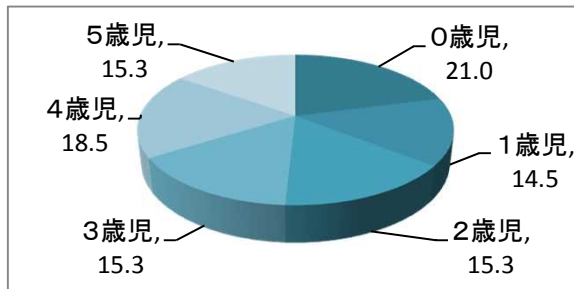
大草	27.4 %	34 人
葛島	11.3 %	14 人
片桐	61.3 %	76 人
その他	0.0 %	0 人
合計	100.0 %	124 人



## 問2 宛名のお子さんの年齢

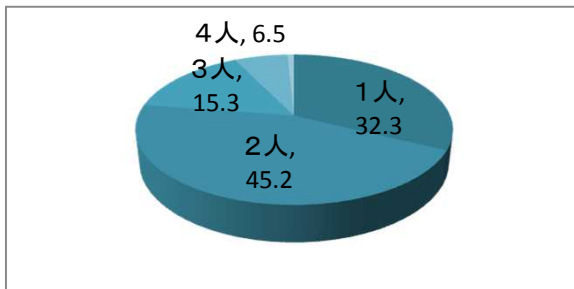
H30.12.1基準日

0歳児	21.0 %	26 人
1歳児	14.5 %	18 人
2歳児	15.3 %	19 人
3歳児	15.3 %	19 人
4歳児	18.5 %	23 人
5歳児	15.3 %	19 人
合計	99.9 %	124 人



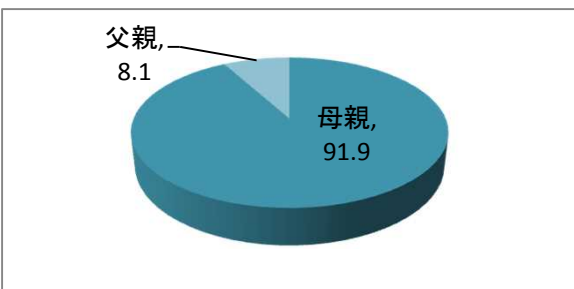
## 問3 宛名のお子さんのきょうだい数

1人	32.3 %	40 人
2人	45.2 %	56 人
3人	15.3 %	19 人
4人	6.5 %	8 人
5人	0.8 %	1 人
6人	0.0 %	0 人
合計	100.1 %	124 人



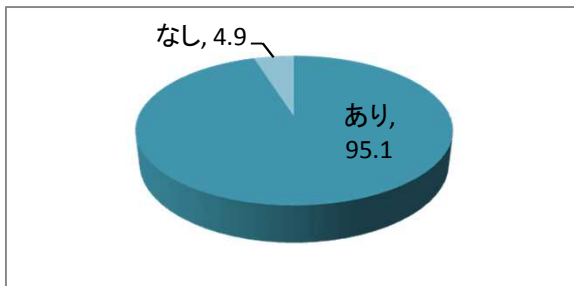
## 問4 この調査表にご回答いただいた方

母親	91.9 %	114 人
父親	8.1 %	10 人
その他	0.0 %	0 人
合計	100.0 %	124 人



## 問5 配偶者の有無

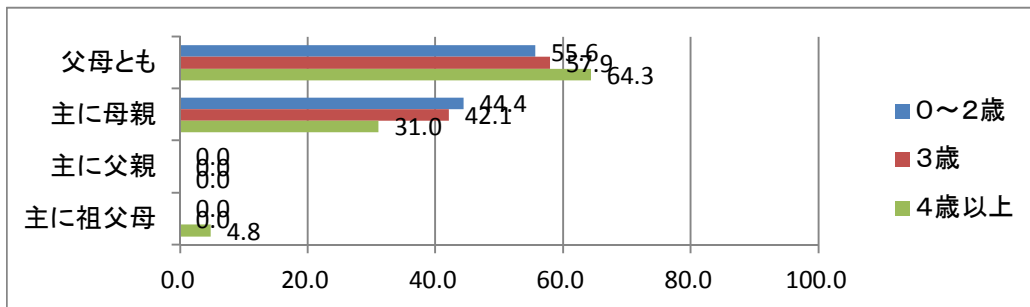
あり	95.1 %	117 人
なし	4.9 %	6 人
合計	0.0 %	123 人



## 問6 主たる子育て者

どの年代も「父母とも」の回答が多いです。前回調査(平成26年実施)では、どの年代も「主に母親」との回答が主でした。父親の子育て参加が増えてきている結果となりました。

	0～2歳		3歳		4歳以上	
父母とも	55.6 %	35 人	57.9 %	11 人	64.3 %	27 人
主に母親	44.4 %	28 人	42.1 %	8 人	31.0 %	13 人
主に父親	0.0 %	0 人	0.0 %	0 人	0.0 %	0 人
主に祖父母	0.0 %	0 人	0.0 %	0 人	4.8 %	2 人
合計	100.0 %	63 人	100.0 %	19 人	100.0 %	42 人

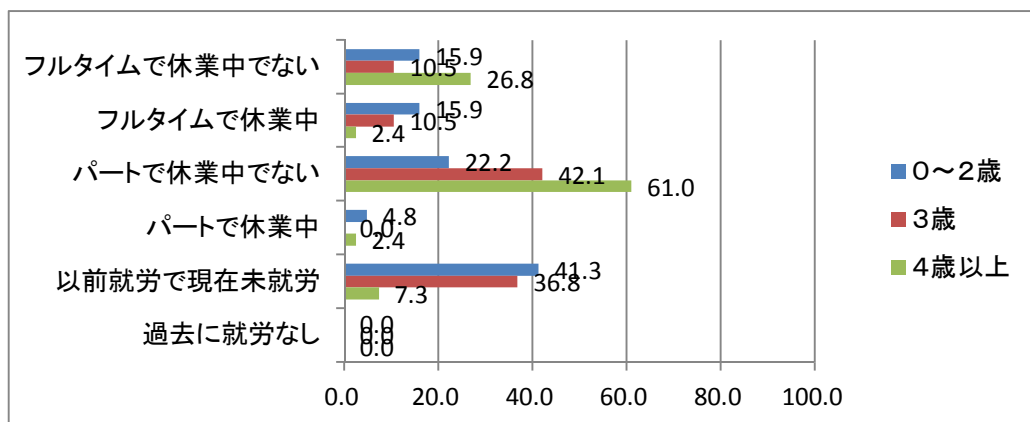


## 2 保護者の方の就労状況について

### 問7(1) 母親の就労状況

0～2歳の母親は、「現在未就労」の方が多いですが、前回と比べると、就業中の方も多くなり、女性の就業率の上昇がみられます。3歳以上の母親は、就業中の方が多くなっています。

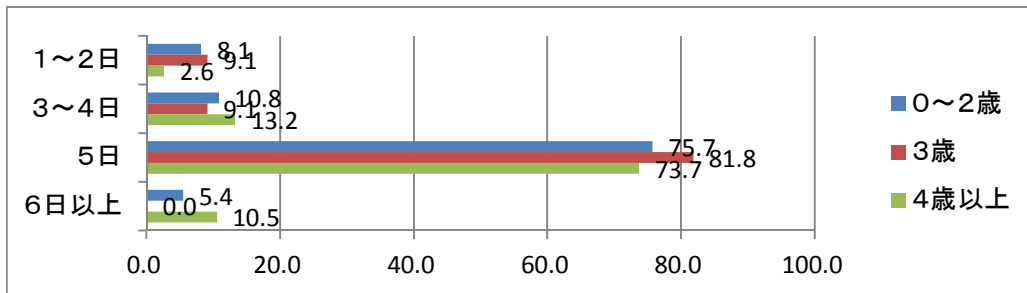
	0～2歳		3歳		4歳以上	
フルタイムで休業中でない	15.9 %	10 人	10.5 %	2 人	26.8 %	11 人
フルタイムで休業中	15.9 %	10 人	10.5 %	2 人	2.4 %	1 人
パートで休業中でない	22.2 %	14 人	42.1 %	8 人	61.0 %	25 人
パートで休業中	4.8 %	3 人	0.0 %	0 人	2.4 %	1 人
以前就労で現在未就労	41.3 %	26 人	36.8 %	7 人	7.3 %	3 人
過去に就労なし	0.0 %	0 人	0.0 %	0 人	0.0 %	0 人
合計	100.1 %	63 人	99.9 %	19 人	99.9 %	41 人



問7(1)-1 週当たりの勤務日数(休業中の方は休業に入る前の日数)

どの年代の母親も「週5日」の勤務の方が多いです。

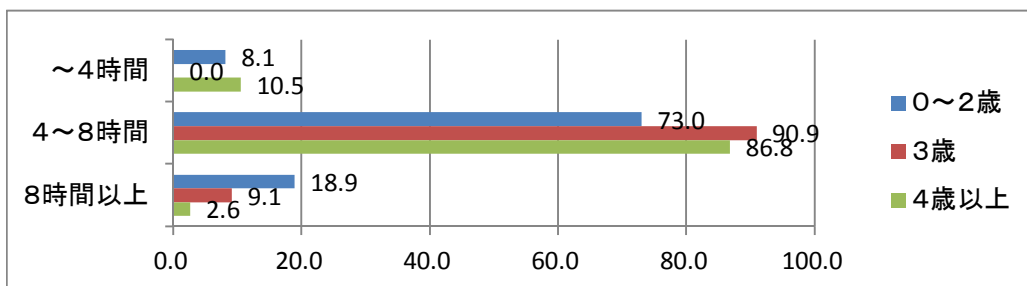
	0～2歳		3歳		4歳以上	
1～2日	8.1 %	3人	9.1 %	1人	2.6 %	1人
3～4日	10.8 %	4人	9.1 %	1人	13.2 %	5人
5日	75.7 %	28人	81.8 %	9人	73.7 %	28人
6日以上	5.4 %	2人	0.0 %	0人	10.5 %	4人
合計	100.0 %	37人	100.0 %	11人	100.0 %	38人



問7(1)-1 1日当たりの勤務時間(休業中の方は休業に入る前の時間)

どの年代の母親も「4時間から8時間」の勤務の方が多くなっています。

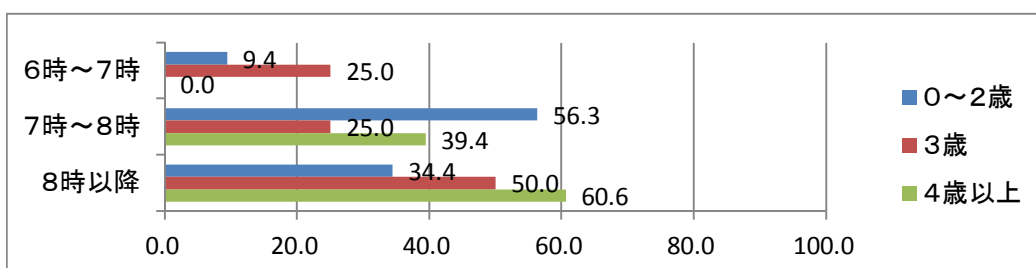
	0～2歳		3歳		4歳以上	
～4時間	8.1 %	3人	0.0 %	0人	10.5 %	4人
4～8時間	73.0 %	27人	90.9 %	10人	86.8 %	33人
8時間以上	18.9 %	7人	9.1 %	1人	2.6 %	1人
合計	100.0 %	37人	100.0 %	11人	99.9 %	38人



問7(1)-2 就労している方の家を出る時間(時間が一定でない場合は、一番多いパターン・休業中の方は休業に入る前の時間)

どの年代の母親も「7時から8時」と「8時以降」がほとんどとなっていますが、3歳児以上になると、保育園の送りがある関係か「8時以降」が多くなっています。

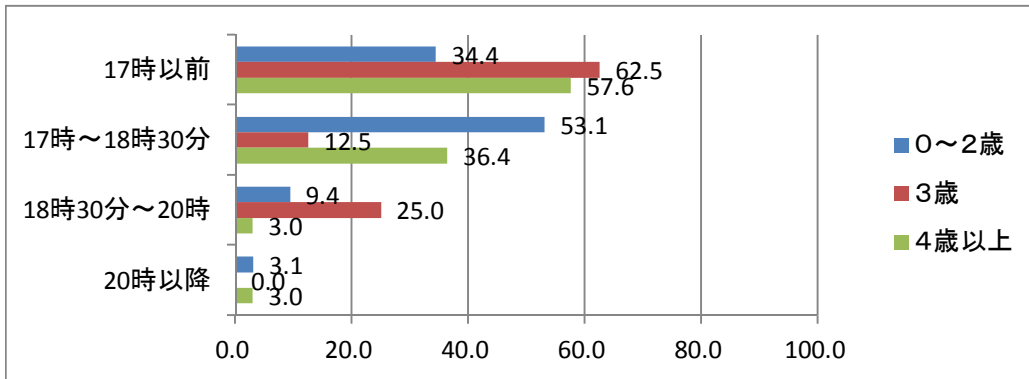
	0～2歳		3歳		4歳以上	
6時～7時	9.4 %	3人	25.0 %	2人	0.0 %	0人
7時～8時	56.3 %	18人	25.0 %	2人	39.4 %	13人
8時以降	34.4 %	11人	50.0 %	4人	60.6 %	20人
合計	100.1 %	32人	100.0 %	8人	100.0 %	33人



問7(1)-2 就労している方の帰宅時間(時間が一定でない場合は、一番多いパターン・休業中の方は休業に入る前の時間)

どの年代の母親も「18時30分」までに帰宅が多くなっています。

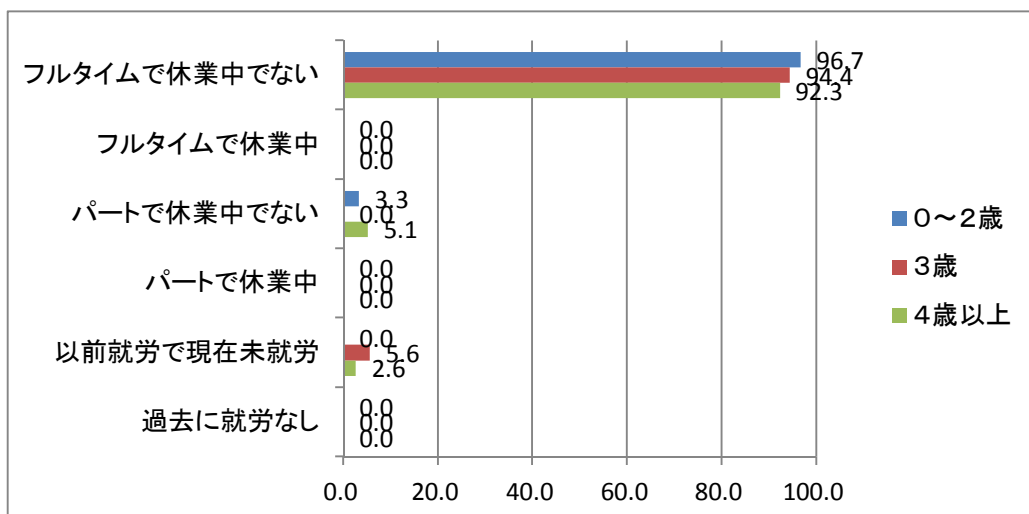
	0～2歳		3歳		4歳以上	
17時以前	34.4 %	11人	62.5 %	5人	57.6 %	19人
17時～18時30分	53.1 %	17人	12.5 %	1人	36.4 %	12人
18時30分～20時	9.4 %	3人	25.0 %	2人	3.0 %	1人
20時以降	3.1 %	1人	0.0 %	0人	3.0 %	1人
合計	100.0 %	32人	100.0 %	8人	100.0 %	33人



問7(2) 父親の就労状況

どの年代の父親も「フルタイムで休業中でない」が主となっています。

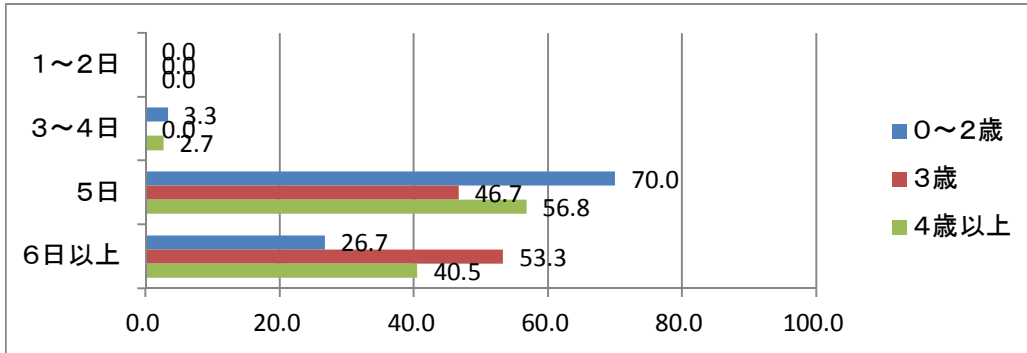
	0～2歳		3歳		4歳以上	
フルタイムで休業中でない	96.7 %	59人	94.4 %	17人	92.3 %	36人
フルタイムで休業中	0.0 %	0人	0.0 %	0人	0.0 %	0人
パートで休業中でない	3.3 %	2人	0.0 %	0人	5.1 %	2人
パートで休業中	0.0 %	0人	0.0 %	0人	0.0 %	0人
以前就労で現在未就労	0.0 %	0人	5.6 %	1人	2.6 %	1人
過去に就労なし	0.0 %	0人	0.0 %	0人	0.0 %	0人
合計	100.0 %	61人	100.0 %	18人	100.0 %	39人



問7(2)-1 週当たりの勤務日数(休業中の方は休業に入る前の日数)

どの年代の父親も「週5日以上」の勤務の方が多くなっています。

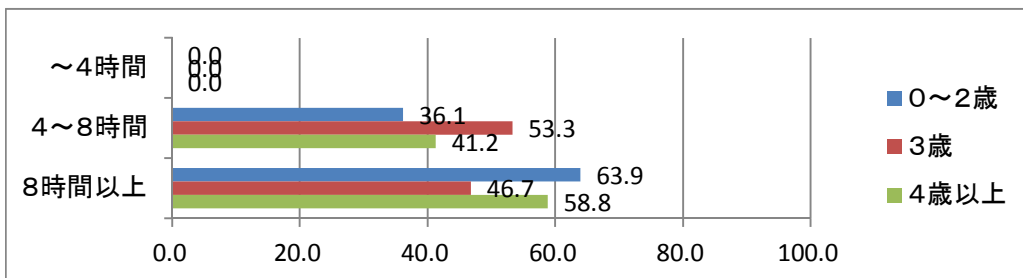
	0～2歳		3歳		4歳以上	
1～2日	0.0 %	0 人	0.0 %	0 人	0.0 %	0 人
3～4日	3.3 %	2 人	0.0 %	0 人	2.7 %	1 人
5日	70.0 %	42 人	46.7 %	7 人	56.8 %	21 人
6日以上	26.7 %	16 人	53.3 %	8 人	40.5 %	15 人
合計	100.0 %	60 人	100.0 %	15 人	100.0 %	37 人



問7(2)-1 1日当たりの勤務時間(休業中の方は休業に入る前の時間)

どの年代の父親も「8時間以上」の勤務の方が多くなっています。

	0～2歳		3歳		4歳以上	
～4時間	0.0 %	0 人	0.0 %	0 人	0.0 %	0 人
4～8時間	36.1 %	22 人	53.3 %	8 人	41.2 %	14 人
8時間以上	63.9 %	39 人	46.7 %	7 人	58.8 %	20 人
合計	100.0 %	61 人	100.0 %	15 人	100.0 %	34 人

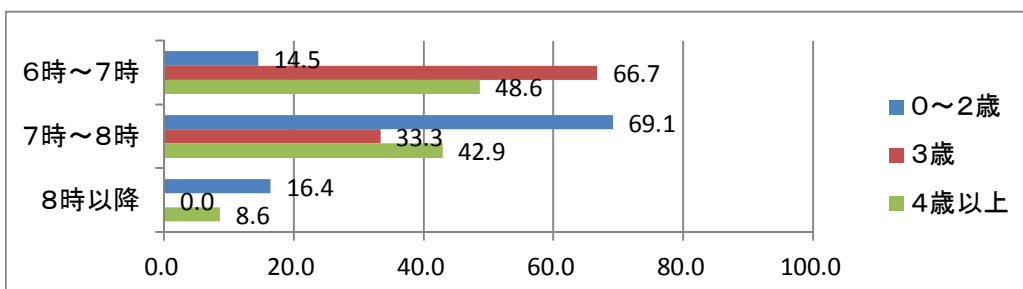


問7(2)-2 就労している方の家を出る時間(時間が一定でない場合は、一番多いパターン・休業中の方は休業に入る前の時間)

どの年代の父親も「8時まで」が最も多くなっています。

3歳以上の父親は、前回調査と比べると「6時から7時」が多くなっています。

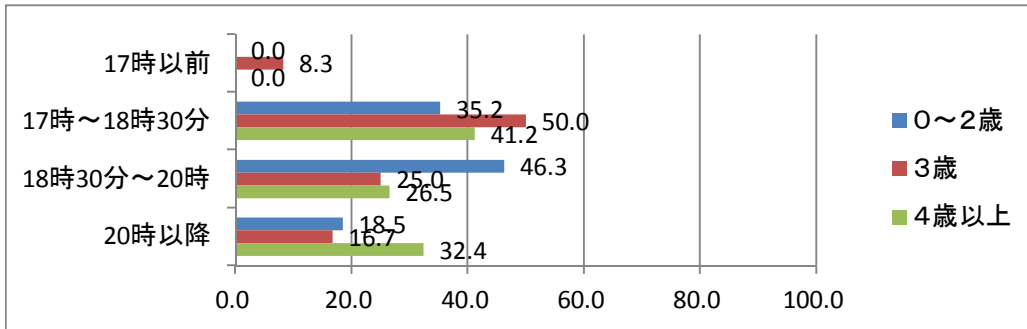
	0～2歳		3歳		4歳以上	
6時～7時	14.5 %	8 人	66.7 %	8 人	48.6 %	17 人
7時～8時	69.1 %	38 人	33.3 %	4 人	42.9 %	15 人
8時以降	16.4 %	9 人	0.0 %	0 人	8.6 %	3 人
合計	100.0 %	55 人	100.0 %	12 人	100.1 %	35 人



問7(2)-2 就労している方の帰宅時間(時間が一定でない場合は、一番多いパターン・休業中の方は休業に入る前の時間)

勤務体系の多様化等により、帰宅時間はばらばらとなっています。

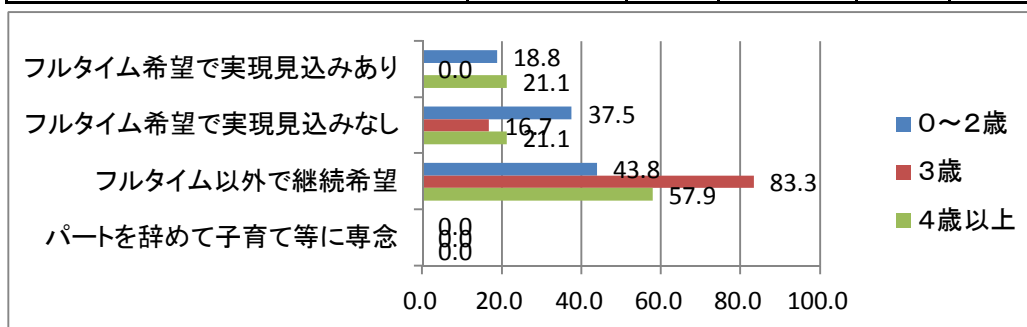
	0～2歳		3歳		4歳以上	
17時以前	0.0 %	0人	8.3 %	1人	0.0 %	0人
17時～18時30分	35.2 %	19人	50.0 %	6人	41.2 %	14人
18時30分～20時	46.3 %	25人	25.0 %	3人	26.5 %	9人
20時以降	18.5 %	10人	16.7 %	2人	32.4 %	11人
合計	100.0 %	54人	100.0 %	12人	100.1 %	34人



問8(1) 問7で「フルタイム以外の就労」(休業中、休業中でない)を選択した人でフルタイムへの転換希望はありますか。(母親)

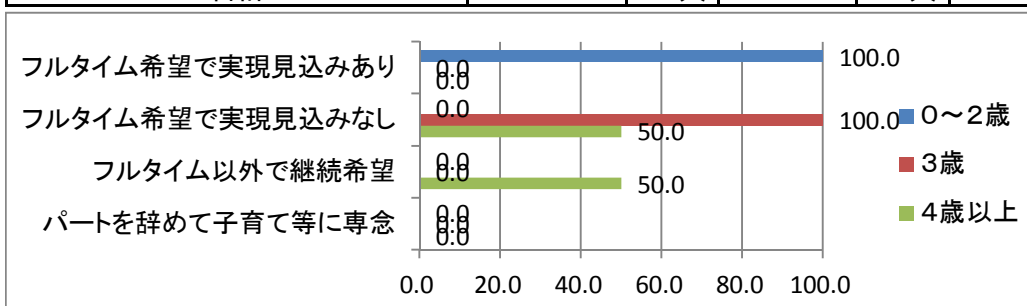
どの年代も「フルタイム以外で継続希望」が最も多くなっています。

	0～2歳		3歳		4歳以上	
フルタイム希望で実現見込みあり	18.8 %	3人	0.0 %	0人	21.1 %	4人
フルタイム希望で実現見込みなし	37.5 %	6人	16.7 %	1人	21.1 %	4人
フルタイム以外で継続希望	43.8 %	7人	83.3 %	5人	57.9 %	11人
パートを辞めて子育て等に専念	0.0 %	0人	0.0 %	0人	0.0 %	0人
合計	100.1 %	16人	100.0 %	6人	100.1 %	19人



問8(2) 問7で「フルタイム以外の就労」(休業中、休業中でない)を選択した人でフルタイムへの転換希望はありますか。(父親)

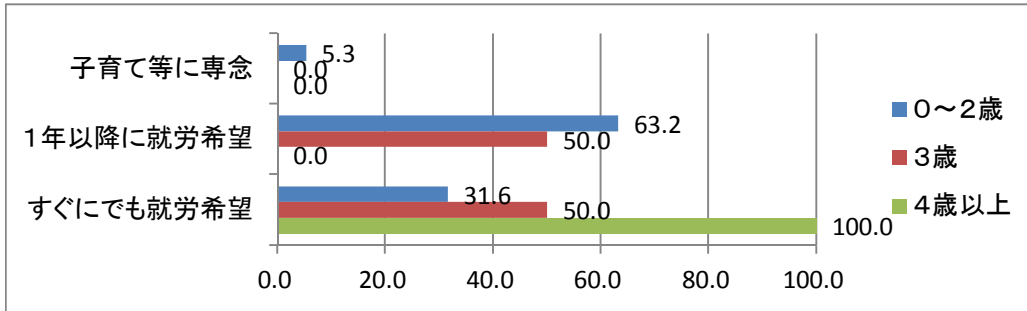
	0～2歳		3歳		4歳以上	
フルタイム希望で実現見込みあり	100.0 %	1人	0.0 %	0人	0.0 %	0人
フルタイム希望で実現見込みなし	0.0 %	0人	100.0 %	1人	50.0 %	1人
フルタイム以外で継続希望	0.0 %	0人	0.0 %	0人	50.0 %	1人
パートを辞めて子育て等に専念	0.0 %	0人	0.0 %	0人	0.0 %	0人
合計	100.0 %	1人	100.0 %	1人	100.0 %	2人





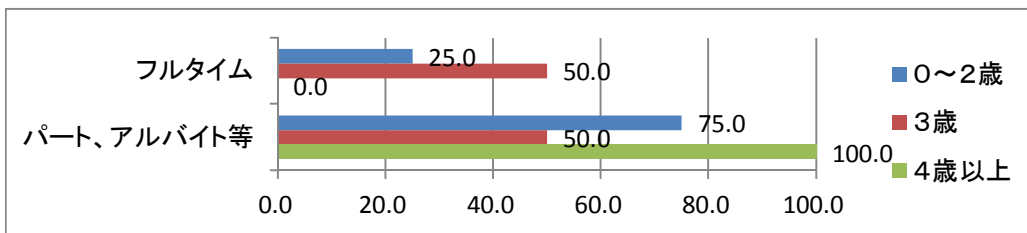
問9(1) 問7で以前は就労をしていたが現在未就労、今まで就労経験なしを選択した人で就労希望(母親)  
 「1年以降に就労希望」が多く、「子育てに専念」はほとんどいない状況となっています。  
 また、前回と比べると「すぐにでも就労」の希望が増えています。

	0～2歳		3歳		4歳以上	
子育て等に専念	5.3 %	1人	0.0 %	0人	0.0 %	0人
1年以降に就労希望	63.2 %	12人	50.0 %	2人	0.0 %	0人
すぐにでも就労希望	31.6 %	6人	50.0 %	2人	100.0 %	1人
合計	100.1 %	19人	100.0 %	4人	100.0 %	1人



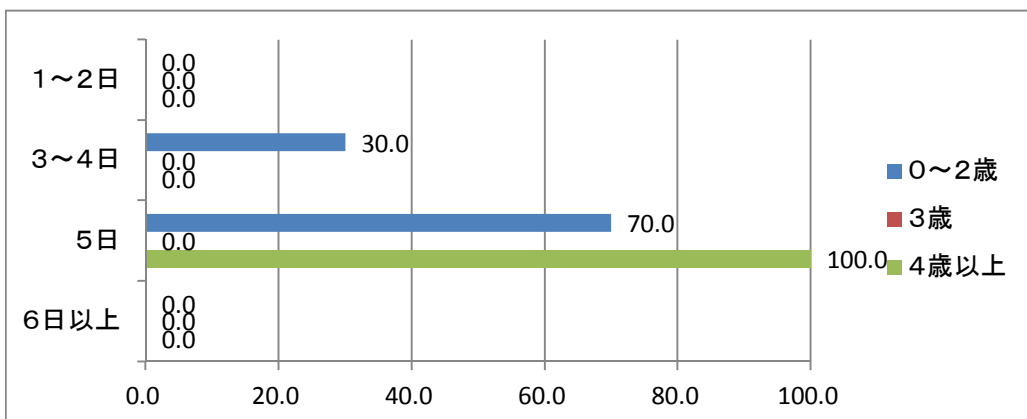
問9(1) 問7で以前は就労をしていたが現在未就労、今まで就労経験なしを選択した人で就労希望を  
 選択した人の希望する就労形態(母親)  
 どの年代の母親も「パート、アルバイト」の就労希望が多くなっています。

	0～2歳		3歳		4歳以上	
フルタイム	25.0 %	3人	50.0 %	1人	0.0 %	0人
パート、アルバイト等	75.0 %	9人	50.0 %	1人	100.0 %	1人
合計	100.0 %	12人	100.0 %	2人	100.0 %	1人



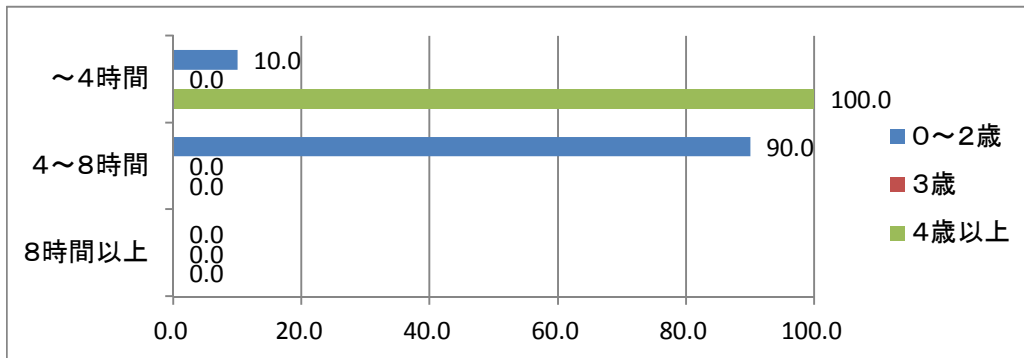
### 1週当たりの日数

	0～2歳		3歳		4歳以上	
1～2日	0.0 %	0人	0.0 %	0人	0.0 %	0人
3～4日	30.0 %	3人	0.0 %	0人	0.0 %	0人
5日	70.0 %	7人	0.0 %	0人	100.0 %	1人
6日以上	0.0 %	0人	0.0 %	0人	0.0 %	0人
合計	100.0 %	10人	0.0 %	0人	100.0 %	1人



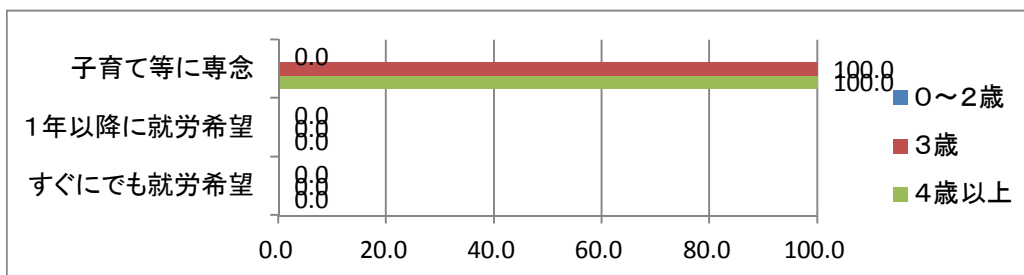
1日当たりの時間

	0～2歳		3歳		4歳以上	
～4時間	10.0 %	1人	0.0 %	0人	100.0 %	1人
4～8時間	90.0 %	9人	0.0 %	0人	0.0 %	0人
8時間以上	0.0 %	0人	0.0 %	0人	0.0 %	0人
合計	100.0 %	10人	0.0 %	0人	100.0 %	1人



問9(2) 問7で以前は就労をしていたが現在未就労、今まで就労経験なしを選択した人で就労希望(父親)

	0～2歳		3歳		4歳以上	
子育て等に専念	0.0 %	0人	100.0 %	1人	100.0 %	1人
1年以降に就労希望	0.0 %	0人	0.0 %	0人	0.0 %	0人
すぐにでも就労希望	0.0 %	0人	0.0 %	0人	0.0 %	0人
合計	0.0 %	0人	100.0 %	1人	100.0 %	1人



問9(2) 問7で以前は就労をしていたが現在未就労、今まで就労経験なしを選択した人で就労希望を選択した人の希望する就労形態(父親)

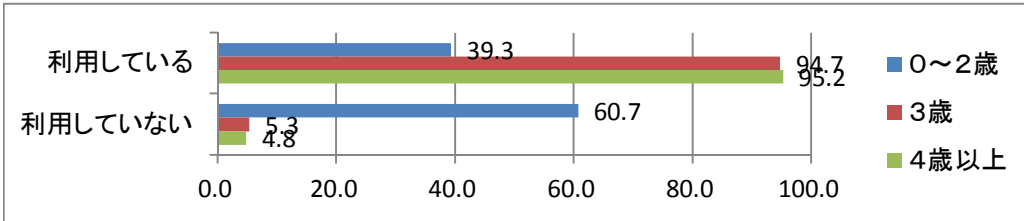
回答者なし

### 3 平日の「定期的」な教育・保育事業の利用状況について

#### 問10 幼稚園や保育所などの「定期的」な教育・保育事業の利用状況

3歳以上になるとほとんどの家庭で保育事業等を定期的に利用しています。2歳以下は、保育事業等をあまり利用しない傾向(家庭での保育等)ですが、前回調査と比べると保育事業を利用している家庭が多くなりました。

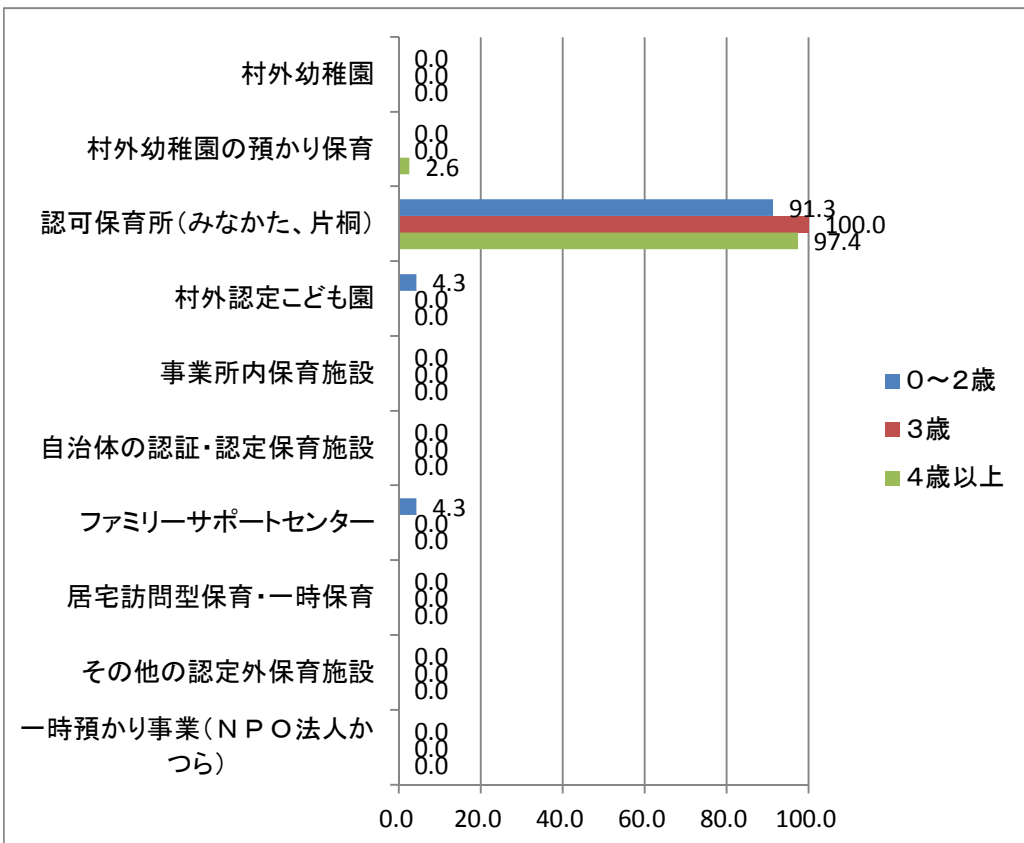
	0～2歳		3歳		4歳以上	
利用している	39.3 %	24 人	94.7 %	18 人	95.2 %	40 人
利用していない	60.7 %	37 人	5.3 %	1 人	4.8 %	2 人
合計	100.0 %	61 人	100.0 %	19 人	100.0 %	42 人



#### 問10-1 平日どのような教育・保育事業を利用しているか(年間を通じて「定期的」なもの)

ほとんどの回答者は認可保育園(みなかた、片桐)を利用しています。

	0～2歳		3歳		4歳以上	
村外幼稚園	0.0 %	0 人	0.0 %	0 人	0.0 %	0 人
村外幼稚園の預かり保育	0.0 %	0 人	0.0 %	0 人	2.6 %	1 人
認可保育所(みなかた、片桐)	91.3 %	21 人	100.0 %	18 人	97.4 %	38 人
村外認定こども園	4.3 %	1 人	0.0 %	0 人	0.0 %	0 人
事業所内保育施設	0.0 %	0 人	0.0 %	0 人	0.0 %	0 人
自治体の認証・認定保育施設	0.0 %	0 人	0.0 %	0 人	0.0 %	0 人
ファミリーサポートセンター	4.3 %	1 人	0.0 %	0 人	0.0 %	0 人
居宅訪問型保育・一時保育	0.0 %	0 人	0.0 %	0 人	0.0 %	0 人
その他の認定外保育施設	0.0 %	0 人	0.0 %	0 人	0.0 %	0 人
一時預かり事業(NPO法人かつら)	0.0 %	0 人	0.0 %	0 人	0.0 %	0 人
合計	99.9 %	23 人	100.0 %	18 人	100.0 %	39 人

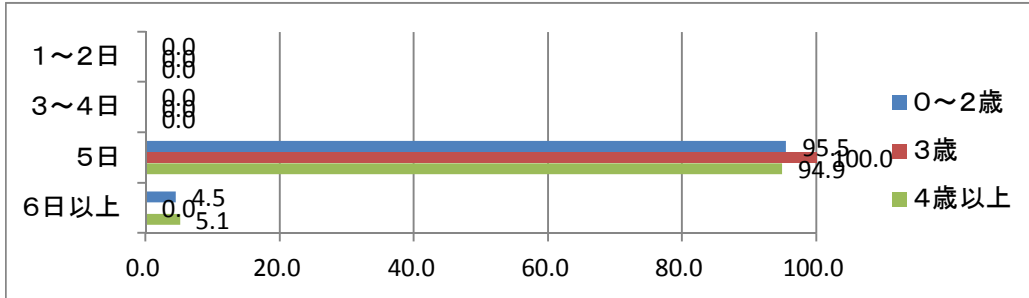


問10-2 平日に「定期的」に利用している教育・保育事業について、どのくらい利用しているか

(1) 現在の利用日数

ほとんどの回答者は「週5日」利用しています。

	0～2歳		3歳		4歳以上	
1～2日	0.0 %	0人	0.0 %	0人	0.0 %	0人
3～4日	0.0 %	0人	0.0 %	0人	0.0 %	0人
5日	95.5 %	21人	100.0 %	18人	94.9 %	37人
6日以上	4.5 %	1人	0.0 %	0人	5.1 %	2人
合計	100.0 %	22人	100.0 %	18人	100.0 %	39人

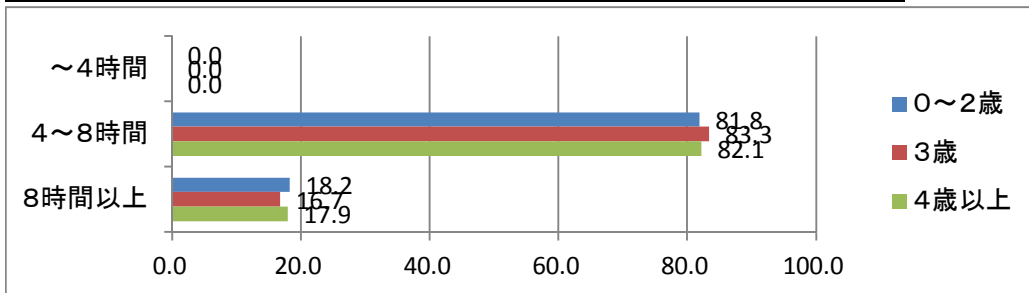


(1) 現在の利用時間

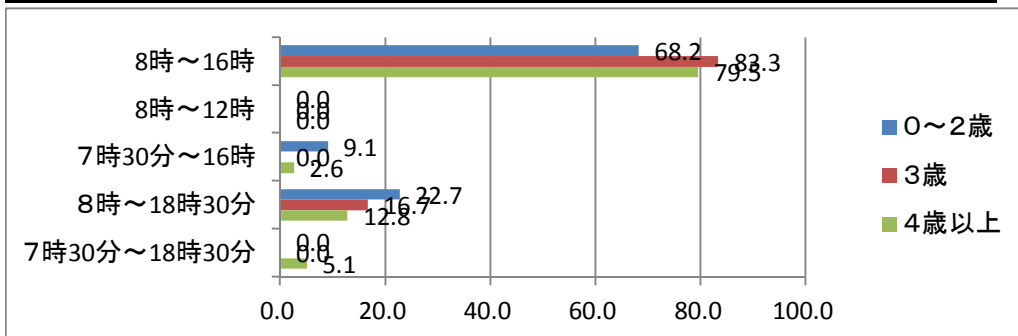
ほとんどの回答者は「4～8時間」利用しています。

また、利用時間は「8時～16時」までが最も多くなっています。

	0～2歳		3歳		4歳以上	
～4時間	0.0 %	0人	0.0 %	0人	0.0 %	0人
4～8時間	81.8 %	18人	83.3 %	15人	82.1 %	32人
8時間以上	18.2 %	4人	16.7 %	3人	17.9 %	7人
合計	100.0 %	22人	100.0 %	18人	100.0 %	39人



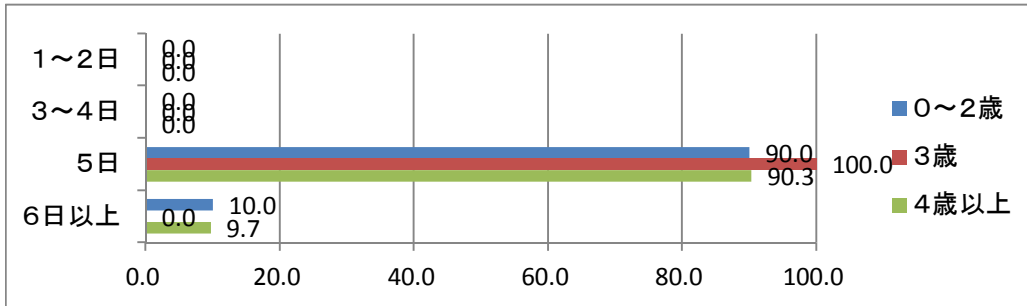
	0～2歳		3歳		4歳以上	
8時～16時	68.2 %	15人	83.3 %	15人	79.5 %	31人
8時～12時	0.0 %	0人	0.0 %	0人	0.0 %	0人
7時30分～16時	9.1 %	2人	0.0 %	0人	2.6 %	1人
8時～18時30分	22.7 %	5人	16.7 %	3人	12.8 %	5人
7時30分～18時30分	0.0 %	0人	0.0 %	0人	5.1 %	2人
合計	100.0 %	22人	100.0 %	18人	100.0 %	39人



(2) 希望の利用日数

ほとんどの回答者は「週5日」を希望しています。

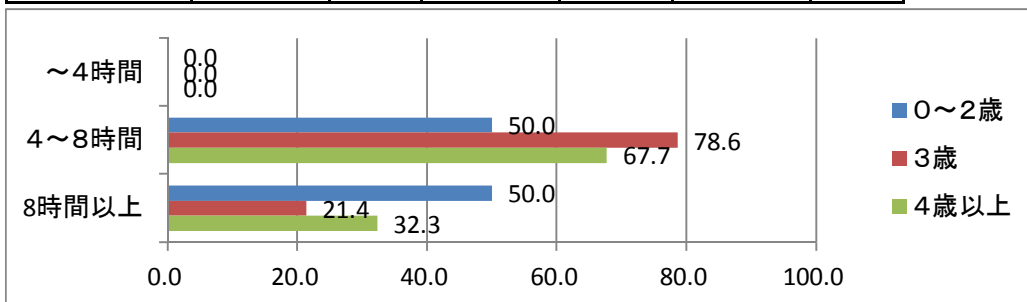
	0~2歳		3歳		4歳以上	
1~2日	0.0 %	0人	0.0 %	0人	0.0 %	0人
3~4日	0.0 %	0人	0.0 %	0人	0.0 %	0人
5日	90.0 %	18人	100.0 %	15人	90.3 %	28人
6日以上	10.0 %	2人	0.0 %	0人	9.7 %	3人
合計	100.0 %	20人	100.0 %	15人	100.0 %	31人



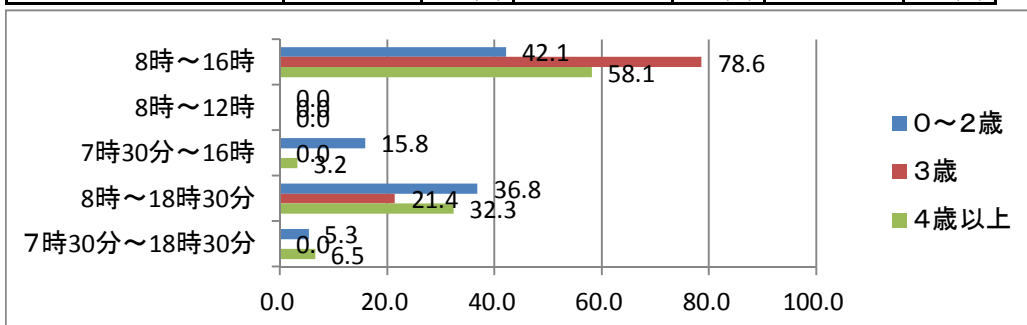
(1) 希望の利用時間

ほとんどの回答者は「4~8時間」を希望していますが、前回と比べると「8時間以上」も多くなっています。また、利用時間は「8時~16時」までが最も多くなっています。

	0~2歳		3歳		4歳以上	
~4時間	0.0 %	0人	0.0 %	0人	0.0 %	0人
4~8時間	50.0 %	10人	78.6 %	11人	67.7 %	21人
8時間以上	50.0 %	10人	21.4 %	3人	32.3 %	10人
合計	100.0 %	20人	100.0 %	14人	100.0 %	31人

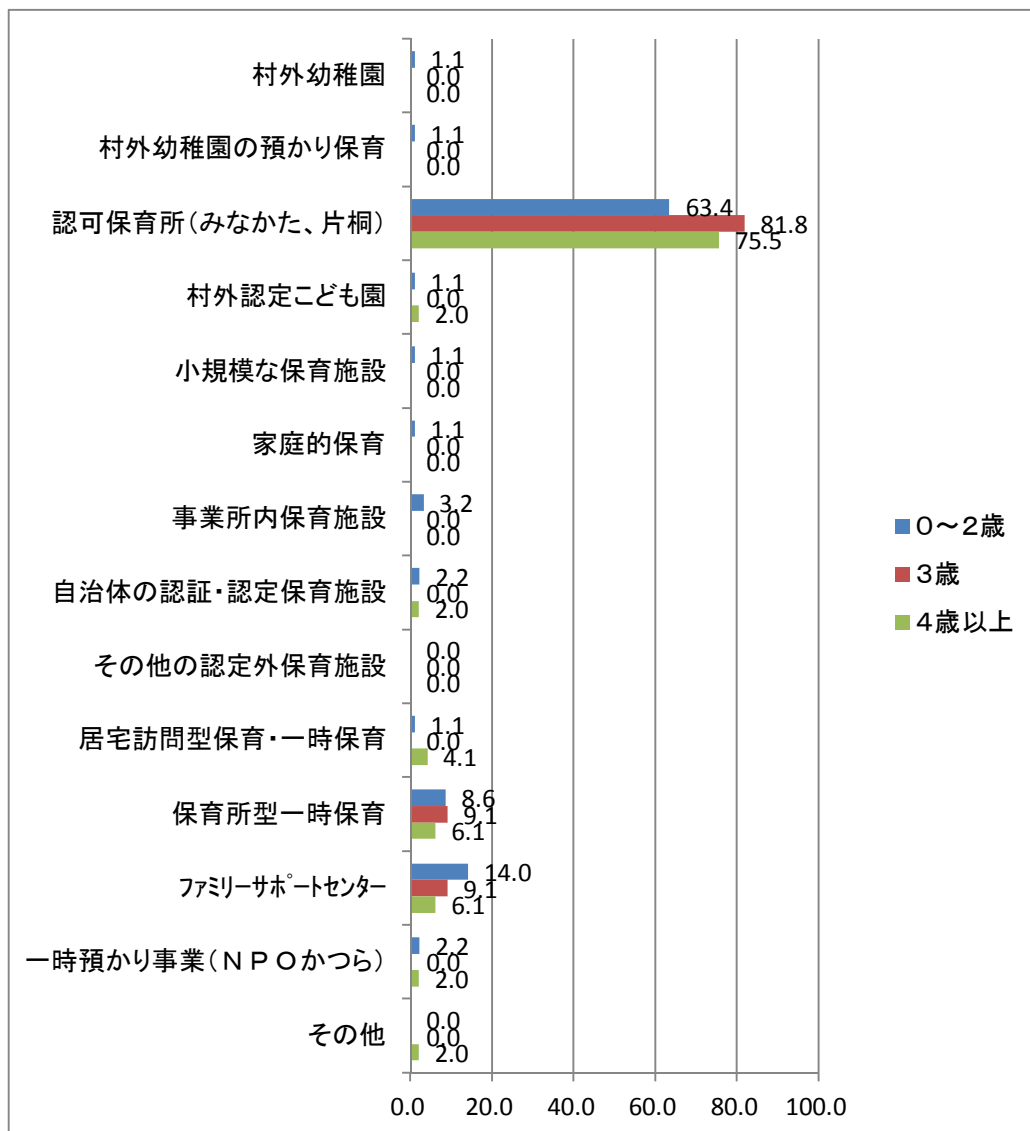


	0~2歳		3歳		4歳以上	
8時~16時	42.1 %	8人	78.6 %	11人	58.1 %	18人
8時~12時	0.0 %	0人	0.0 %	0人	0.0 %	0人
7時30分~16時	15.8 %	3人	0.0 %	0人	3.2 %	1人
8時~18時30分	36.8 %	7人	21.4 %	3人	32.3 %	10人
7時30分~18時30分	5.3 %	1人	0.0 %	0人	6.5 %	2人
合計	100.0 %	19人	100.0 %	14人	100.1 %	31人



問11 現在の利用状況にかかわらず、平日の教育・保育事業として、「定期的に」利用したいと考える事業  
 大半の方が「認可保育所(みなかた、片桐)」を利用したいと考えています。また、「保育所型一時保育」  
 や「ファミサポ」といった、一時的に子どもを預けられる事業を利用したいとの意見もあります。

	0～2歳		3歳		4歳以上	
	割合	人数	割合	人数	割合	人数
村外幼稚園	1.1 %	1人	0.0 %	0人	0.0 %	0人
村外幼稚園の預かり保育	1.1 %	1人	0.0 %	0人	0.0 %	0人
認可保育所(みなかた、片桐)	63.4 %	59人	81.8 %	18人	75.5 %	37人
村外認定こども園	1.1 %	1人	0.0 %	0人	2.0 %	1人
小規模な保育施設	1.1 %	1人	0.0 %	0人	0.0 %	0人
家庭的保育	1.1 %	1人	0.0 %	0人	0.0 %	0人
事業所内保育施設	3.2 %	3人	0.0 %	0人	0.0 %	0人
自治体の認証・認定保育施設	2.2 %	2人	0.0 %	0人	2.0 %	1人
その他の認定外保育施設	0.0 %	0人	0.0 %	0人	0.0 %	0人
居宅訪問型保育・一時保育	1.1 %	1人	0.0 %	0人	4.1 %	2人
保育所型一時保育	8.6 %	8人	9.1 %	2人	6.1 %	3人
ファミリーサポートセンター	14.0 %	13人	9.1 %	2人	6.1 %	3人
一時預かり事業(NPOかつら)	2.2 %	2人	0.0 %	0人	2.0 %	1人
その他	0.0 %	0人	0.0 %	0人	2.0 %	1人
合計	100.2 %	93人	100.0 %	22人	99.8 %	49人

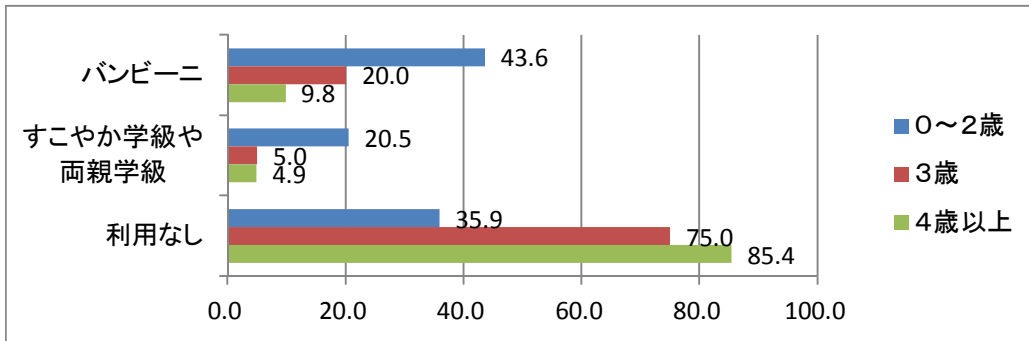


#### 4 地域の子育て支援事業の利用状況について

##### 問12 現在の地域子育て支援拠点事業の利用状況

低年齢では「バンビーニの利用」と「利用なし」が均衡しています。3歳以上になると、ほとんどの方が「利用なし」となっています。

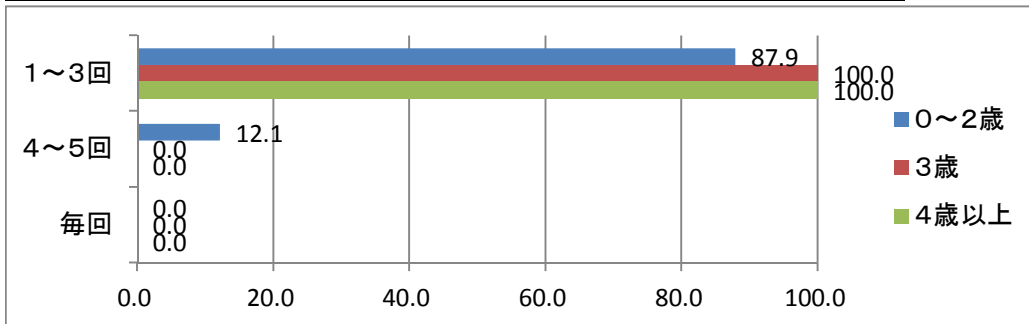
	0～2歳		3歳		4歳以上	
バンビーニ	43.6 %	34 人	20.0 %	4 人	9.8 %	4 人
すこやか学級や 両親学級等	20.5 %	16 人	5.0 %	1 人	4.9 %	2 人
利用なし	35.9 %	28 人	75.0 %	15 人	85.4 %	35 人
合計	100.0 %	78 人	100.0 %	20 人	100.1 %	41 人



##### 1. バンビーニの利用回数

ほとんどの方が週に「1～3回」の利用となっています。

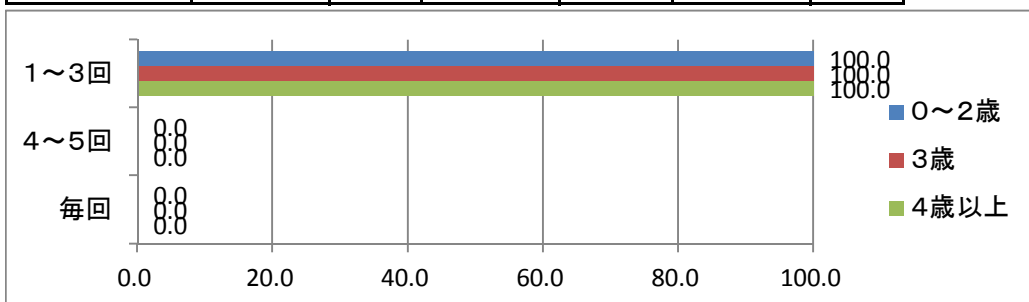
	0～2歳		3歳		4歳以上	
1～3回	87.9 %	29 人	100.0 %	4 人	100.0 %	5 人
4～5回	12.1 %	4 人	0.0 %	0 人	0.0 %	0 人
毎回	0.0 %	0 人	0.0 %	0 人	0.0 %	0 人
合計	100.0 %	33 人	100.0 %	4 人	100.0 %	5 人



##### 2. すこやか等利用回数

すべての年代で月に「1～3回」の利用となっています。

	0～2歳		3歳		4歳以上	
1～3回	100.0 %	15 人	100.0 %	1 人	100.0 %	1 人
4～5回	0.0 %	0 人	0.0 %	0 人	0.0 %	0 人
毎回	0.0 %	0 人	0.0 %	0 人	0.0 %	0 人
合計	100.0 %	15 人	100.0 %	1 人	100.0 %	1 人

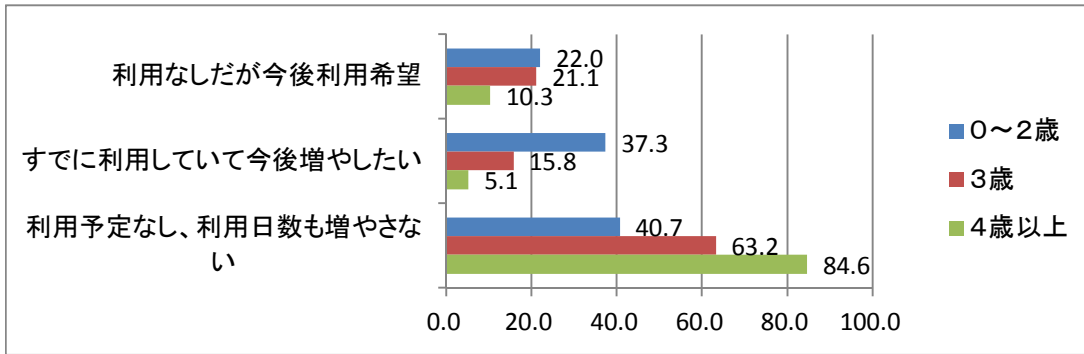


問13 地域子育て支援拠点事業の今後の利用状況について

2歳以下では、「利用希望」と「利用予定なし」の回答が均衡しています。

3歳以上になると、保育園へ通所している関係が「利用予定なし」が最も多い回答となりました。

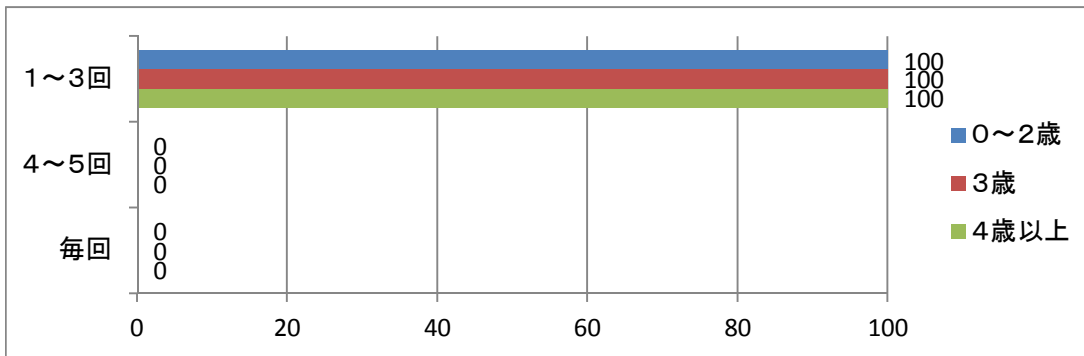
	0～2歳		3歳		4歳以上	
利用なしだが今後利用希望	22.0 %	13 人	21.1 %	4 人	10.3 %	4 人
すでに利用していて今後増やしたい	37.3 %	22 人	15.8 %	3 人	5.1 %	2 人
利用予定なし、利用日数も増やさない	40.7 %	24 人	63.2 %	12 人	84.6 %	33 人
合計	100.0 %	59 人	100.1 %	19 人	100.0 %	39 人



1. 現在利用なしだが今後利用をしたい回数

どの年代でも「週1～3回」の利用希望となりました。

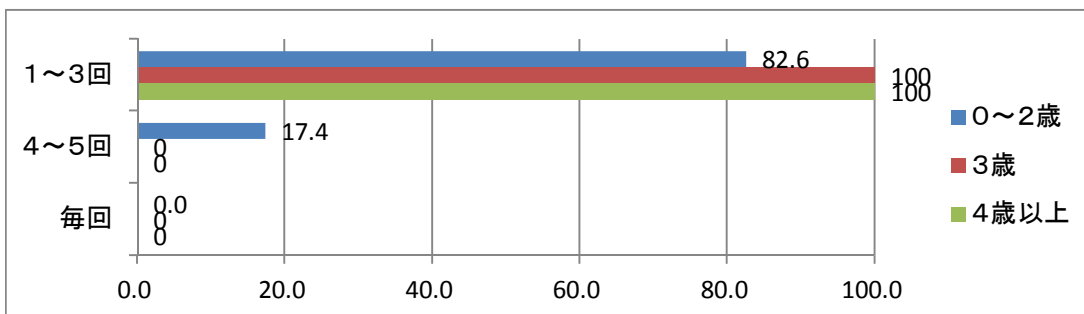
	0～2歳		3歳		4歳以上	
1～3回	100.0 %	13 人	100.0 %	3 人	100.0 %	2 人
4～5回	0.0 %	0 人	0.0 %	0 人	0.0 %	0 人
毎回	0.0 %	0 人	0.0 %	0 人	0.0 %	0 人
合計	100.0 %	13 人	100.0 %	3 人	100.0 %	2 人



2. すでに利用しているが今後利用を増やしたい回数

どの年代でも「週1～3回」の利用回数を増やしたいとの回答となりました。

	0～2歳		3歳		4歳以上	
1～3回	82.6 %	19 人	100.0 %	2 人	100.0 %	2 人
4～5回	17.4 %	4 人	0.0 %	0 人	0.0 %	0 人
毎回	0.0 %	0 人	0.0 %	0 人	0.0 %	0 人
合計	100.0 %	23 人	100.0 %	2 人	100.0 %	2 人



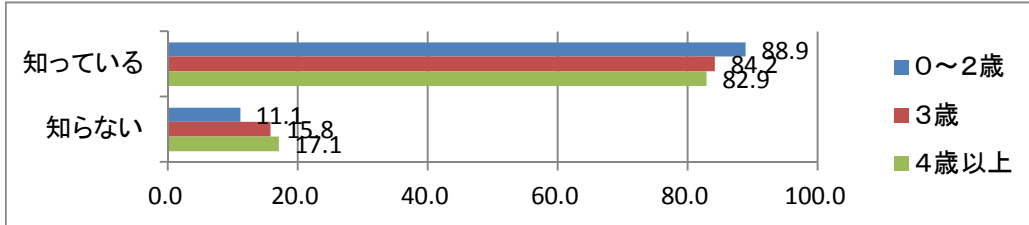


問14 下記の事業について知っていますか。また利用したことがありますか。

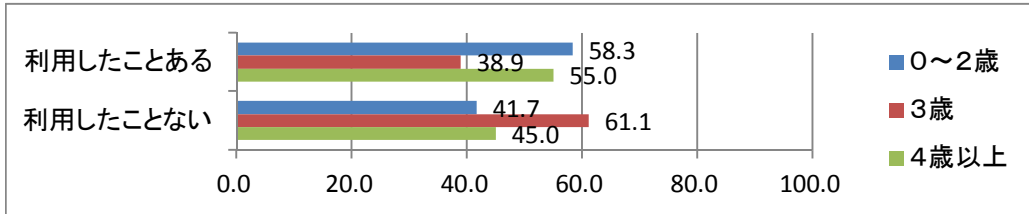
①母親学級

どの年代でも多くの方が学級を「知っている」となりました。また、利用については分かれています。今後の利用については低年齢では半々ですが、高年齢になると「利用しない」が多くなっています。

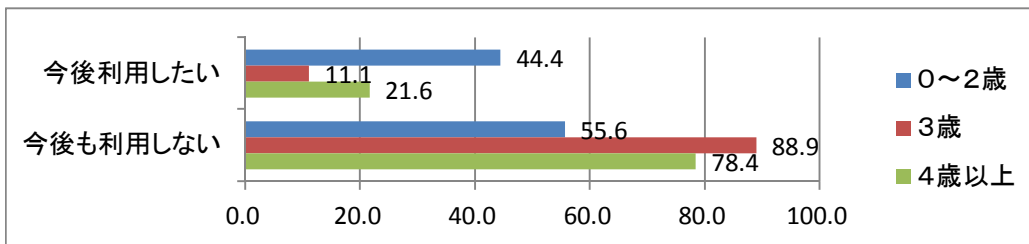
	0～2歳		3歳		4歳以上	
知っている	88.9 %	56人	84.2 %	16人	82.9 %	34人
知らない	11.1 %	7人	15.8 %	3人	17.1 %	7人
合計	100.0 %	63人	100.0 %	19人	100.0 %	41人



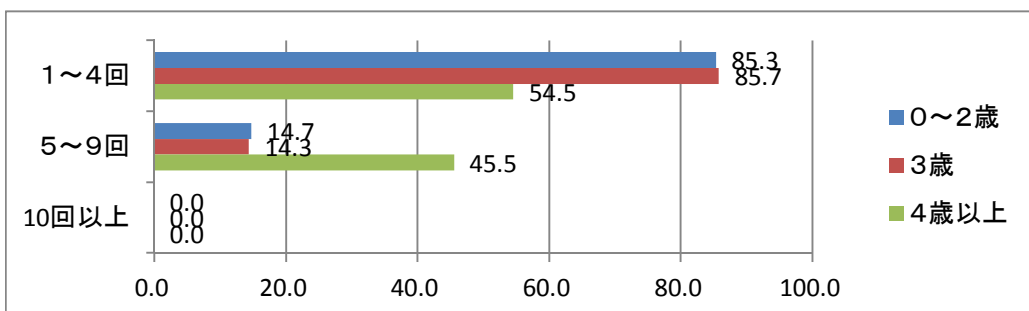
	0～2歳		3歳		4歳以上	
利用したことある	58.3 %	35人	38.9 %	7人	55.0 %	22人
利用したことない	41.7 %	25人	61.1 %	11人	45.0 %	18人
合計	100.0 %	60人	100.0 %	18人	100.0 %	40人



	0～2歳		3歳		4歳以上	
今後利用したい	44.4 %	24人	11.1 %	2人	21.6 %	8人
今後利用しない	55.6 %	30人	88.9 %	16人	78.4 %	29人
合計	100.0 %	54人	100.0 %	18人	100.0 %	37人

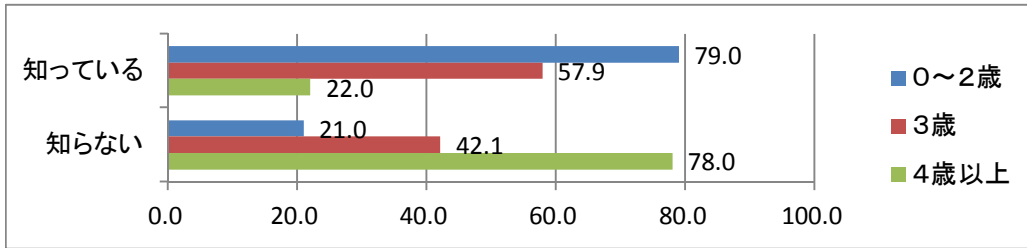


利用回数	0～2歳		3歳		4歳以上	
1～4回	85.3 %	29人	85.7 %	6人	54.5 %	12人
5～9回	14.7 %	5人	14.3 %	1人	45.5 %	10人
10回以上	0.0 %	0人	0.0 %	0人	0.0 %	0人
合計	100.0 %	34人	100.0 %	7人	100.0 %	22人

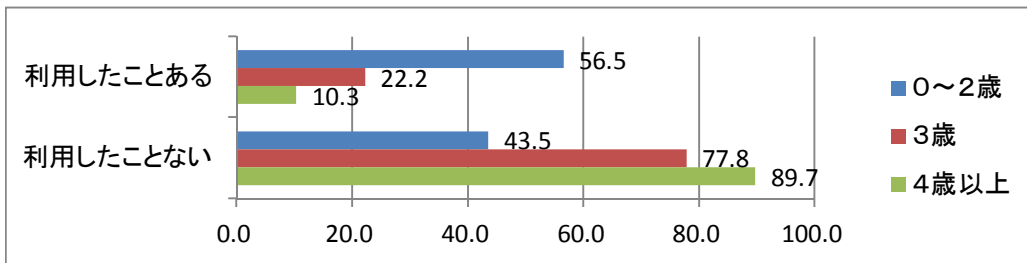


②ベビークラス（ベビーマッサージや体重測定、授乳など、赤ちゃんの育児について相談できる教室）

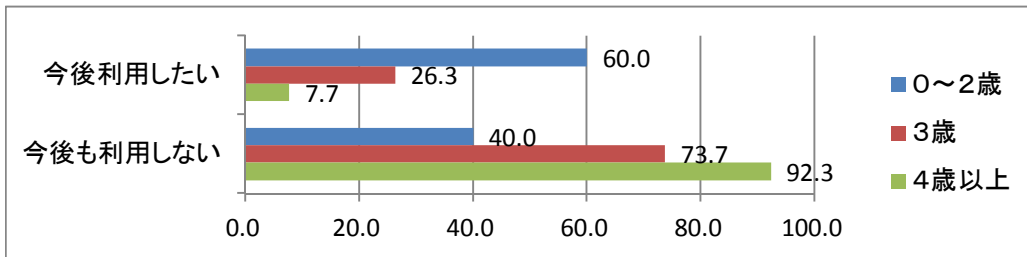
	0～2歳		3歳		4歳以上	
知っている	79.0 %	49 人	57.9 %	11 人	22.0 %	9 人
知らない	21.0 %	13 人	42.1 %	8 人	78.0 %	32 人
合計	100.0 %	62 人	100.0 %	19 人	100.0 %	41 人



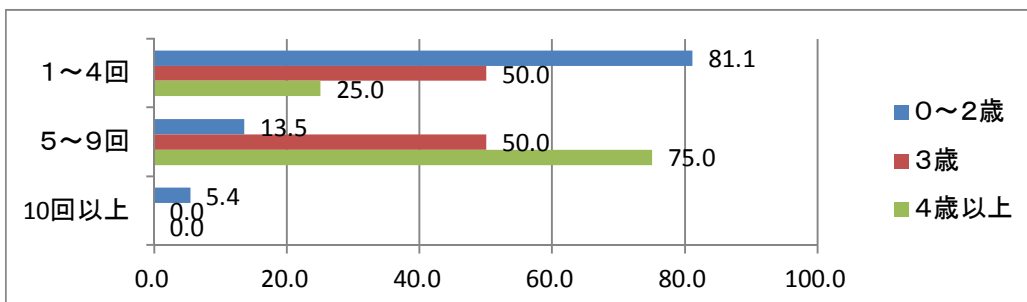
	0～2歳		3歳		4歳以上	
利用したことある	56.5 %	35 人	22.2 %	4 人	10.3 %	4 人
利用したことない	43.5 %	27 人	77.8 %	14 人	89.7 %	35 人
合計	100.0 %	62 人	100.0 %	18 人	100.0 %	39 人



	0～2歳		3歳		4歳以上	
今後利用したい	60.0 %	33 人	26.3 %	5 人	7.7 %	3 人
今後利用しない	40.0 %	22 人	73.7 %	14 人	92.3 %	36 人
合計	100.0 %	55 人	100.0 %	19 人	100.0 %	39 人



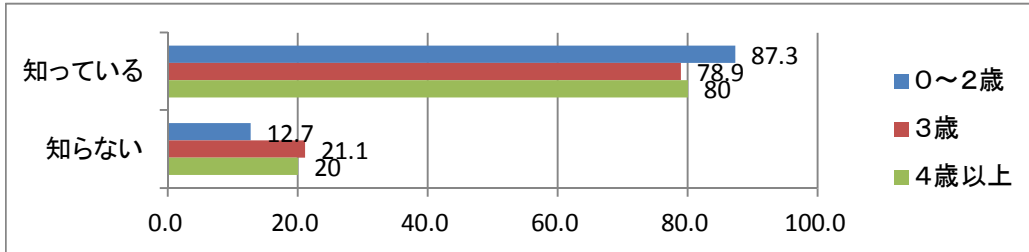
利用回数	0～2歳		3歳		4歳以上	
1～4回	81.1 %	30 人	50.0 %	2 人	25.0 %	1 人
5～9回	13.5 %	5 人	50.0 %	2 人	75.0 %	3 人
10回以上	5.4 %	2 人	0.0 %	0 人	0.0 %	0 人
合計	100.0 %	37 人	100.0 %	4 人	100.0 %	4 人



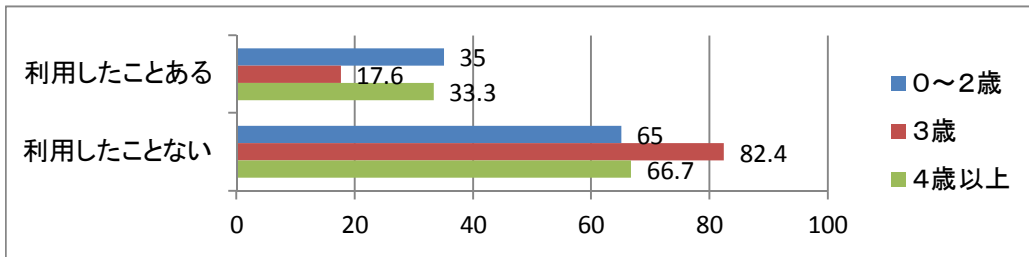
③保健センターの情報・相談

どの年代でも「知っている」方が多かったです。利用状況は、「利用していない」が多くなっており、今後の利用も分れています。

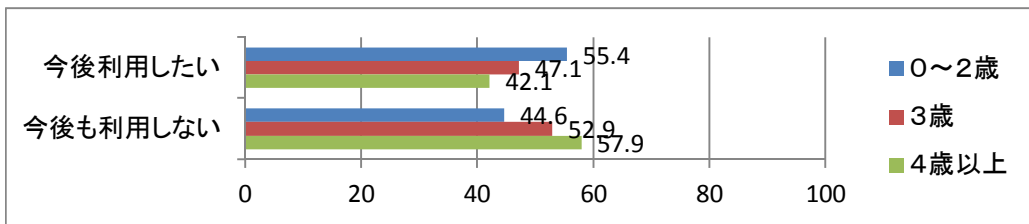
	0～2歳		3歳		4歳以上	
知っている	87.3 %	55 人	78.9 %	15 人	80.0 %	32 人
知らない	12.7 %	8 人	21.1 %	4 人	20.0 %	8 人
合計	100.0 %	63 人	100.0 %	19 人	100.0 %	40 人



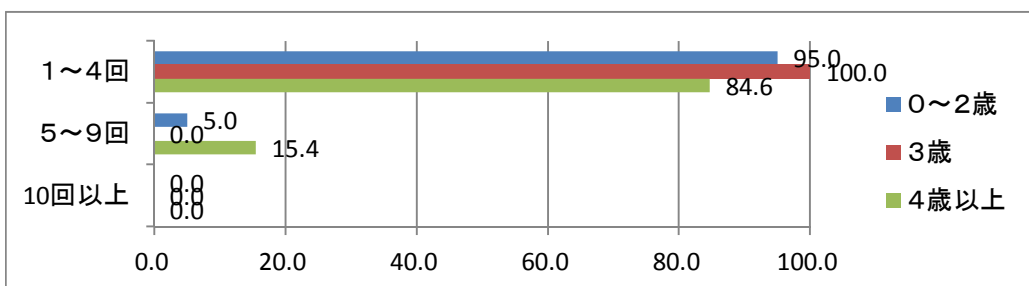
	0～2歳		3歳		4歳以上	
利用したことある	35.0 %	21 人	17.6 %	3 人	33.3 %	13 人
利用したことない	65.0 %	39 人	82.4 %	14 人	66.7 %	26 人
合計	100.0 %	60 人	100.0 %	17 人	100.0 %	39 人



	0～2歳		3歳		4歳以上	
今後利用したい	55.4 %	31 人	47.1 %	8 人	42.1 %	16 人
今後利用しない	44.6 %	25 人	52.9 %	9 人	57.9 %	22 人
合計	100.0 %	56 人	100.0 %	17 人	100.0 %	38 人



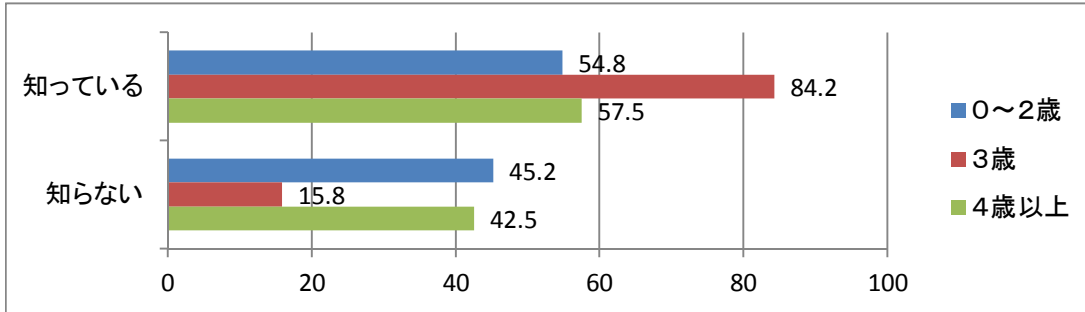
利用回数	0～2歳		3歳		4歳以上	
1～4回	95.0 %	19 人	100.0 %	3 人	84.6 %	11 人
5～9回	5.0 %	1 人	0.0 %	0 人	15.4 %	2 人
10回以上	0.0 %	0 人	0.0 %	0 人	0.0 %	0 人
合計	100.0 %	20 人	100.0 %	3 人	100.0 %	13 人



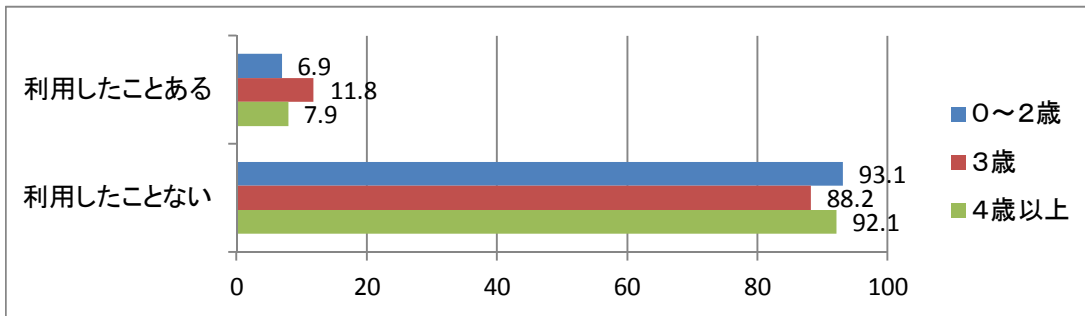
④保健福祉課・子育ての相談窓口

どの年代でも、利用したことがなく、今後の利用についても分れています。

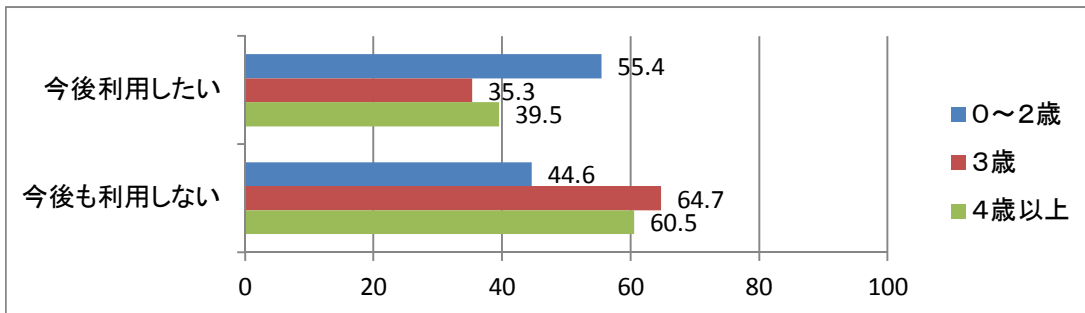
	0～2歳		3歳		4歳以上	
知っている	54.8 %	34 人	84.2 %	16 人	57.5 %	23 人
知らない	45.2 %	28 人	15.8 %	3 人	42.5 %	17 人
合計	100.0 %	62 人	100.0 %	19 人	100.0 %	40 人



	0～2歳		3歳		4歳以上	
利用したことある	6.9 %	4 人	11.8 %	2 人	7.9 %	3 人
利用したことない	93.1 %	54 人	88.2 %	15 人	92.1 %	35 人
合計	100.0 %	58 人	100.0 %	17 人	100.0 %	38 人



	0～2歳		3歳		4歳以上	
今後利用したい	55.4 %	31 人	35.3 %	6 人	39.5 %	15 人
今後利用しない	44.6 %	25 人	64.7 %	11 人	60.5 %	23 人
合計	100.0 %	56 人	100.0 %	17 人	100.0 %	38 人

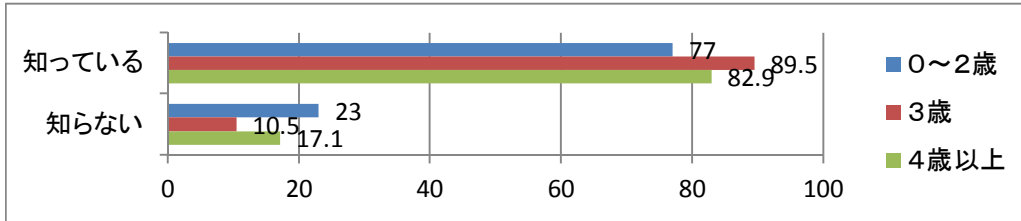


利用回数	0～2歳		3歳		4歳以上	
1～4回	100.0 %	4 人	100.0 %	2 人	100.0 %	2 人
5～9回	0.0 %	0 人	0.0 %	0 人	0.0 %	0 人
10回以上	0.0 %	0 人	0.0 %	0 人	0.0 %	0 人
合計	100.0 %	4 人	100.0 %	2 人	100.0 %	2 人

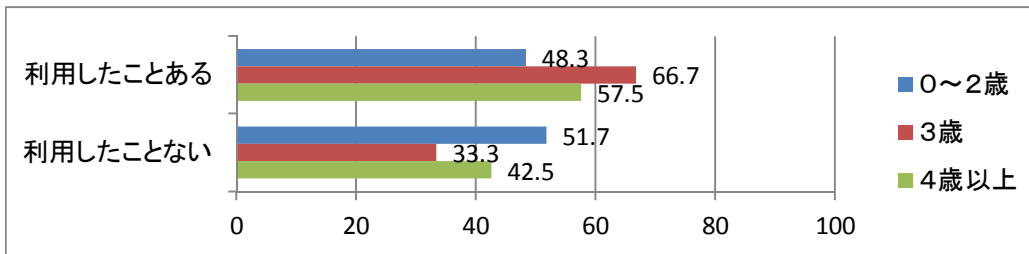
⑤幼児すこやか学級 公民館主催の幼児と保護者対応の講座。親子体操、おやつ作り、保育園訪問など遊びや体験を通じてふれあい、心と体を育てる。

どの年代でも多くの方が「知っている」となっています。利用については分れていますが、0歳から2歳ではほとんどの方が「利用したい」との回答が多いです。

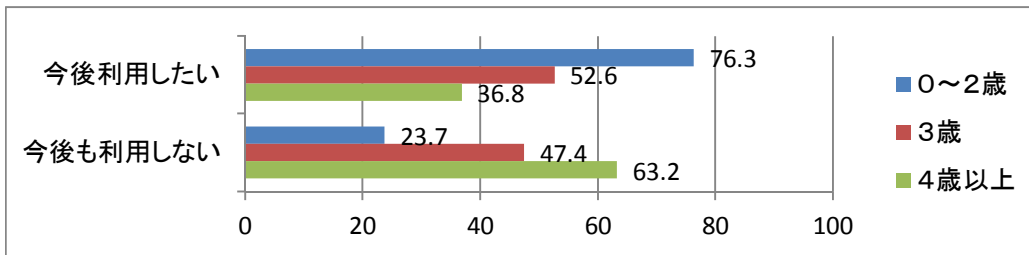
	0～2歳		3歳		4歳以上	
知っている	77.0 %	47 人	89.5 %	17 人	82.9 %	34 人
知らない	23.0 %	14 人	10.5 %	2 人	17.1 %	7 人
合計	100.0 %	61 人	100.0 %	19 人	100.0 %	41 人



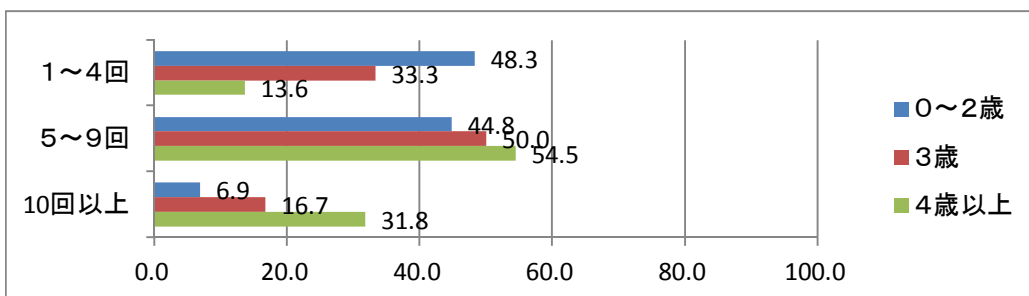
	0～2歳		3歳		4歳以上	
利用したことある	48.3 %	29 人	66.7 %	12 人	57.5 %	23 人
利用したことない	51.7 %	31 人	33.3 %	6 人	42.5 %	17 人
合計	100.0 %	60 人	100.0 %	18 人	100.0 %	40 人



	0～2歳		3歳		4歳以上	
今後利用したい	76.3 %	45 人	52.6 %	10 人	36.8 %	14 人
今後利用しない	23.7 %	14 人	47.4 %	9 人	63.2 %	24 人
合計	100.0 %	59 人	100.0 %	19 人	100.0 %	38 人



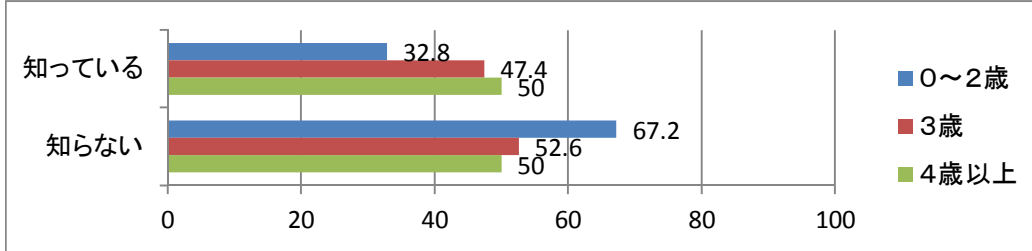
利用回数	0～2歳		3歳		4歳以上	
1～4回	48.3 %	14 人	33.3 %	4 人	13.6 %	3 人
5～9回	44.8 %	13 人	50.0 %	6 人	54.5 %	12 人
10回以上	6.9 %	2 人	16.7 %	2 人	31.8 %	7 人
合計	100.0 %	29 人	100.0 %	12 人	100.0 %	22 人



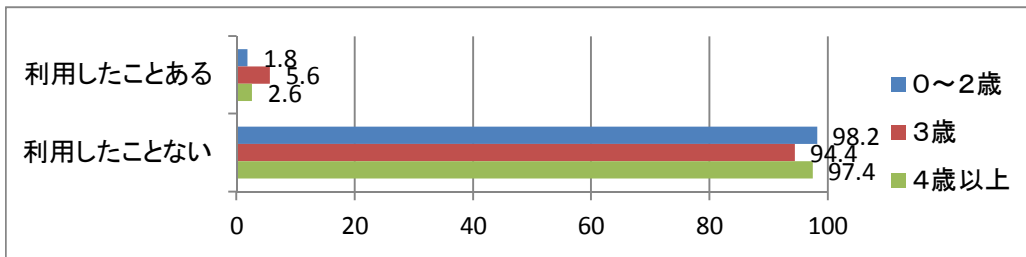
⑥教育委員会の教育相談

認知は半々となっていますが、ほとんどの方が「利用したことがない」となっています。

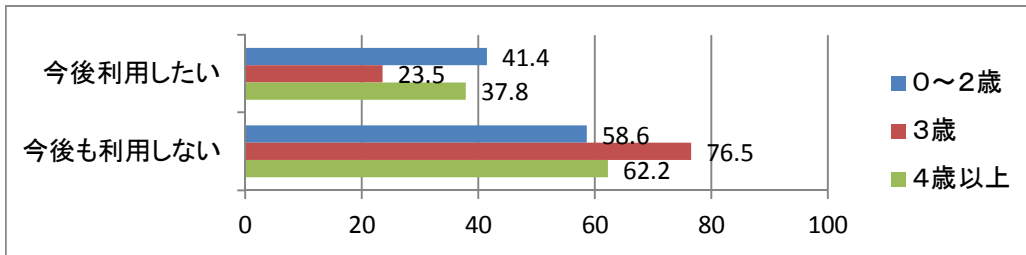
	0～2歳		3歳		4歳以上	
知っている	32.8 %	20人	47.4 %	9人	50.0 %	20人
知らない	67.2 %	41人	52.6 %	10人	50.0 %	20人
合計	100.0 %	61人	100.0 %	19人	100.0 %	40人



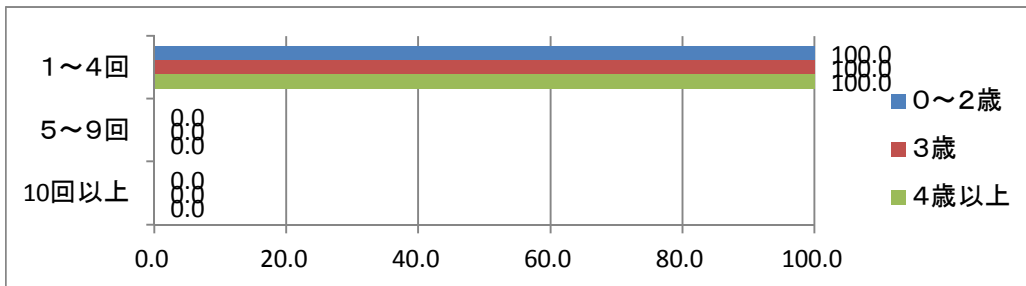
	0～2歳		3歳		4歳以上	
利用したことある	1.8 %	1人	5.6 %	1人	2.6 %	1人
利用したことない	98.2 %	56人	94.4 %	17人	97.4 %	37人
合計	100.0 %	57人	100.0 %	18人	100.0 %	38人



	0～2歳		3歳		4歳以上	
今後利用したい	41.4 %	24人	23.5 %	4人	37.8 %	14人
今後利用しない	58.6 %	34人	76.5 %	13人	62.2 %	23人
合計	100.0 %	58人	100.0 %	17人	100.0 %	37人



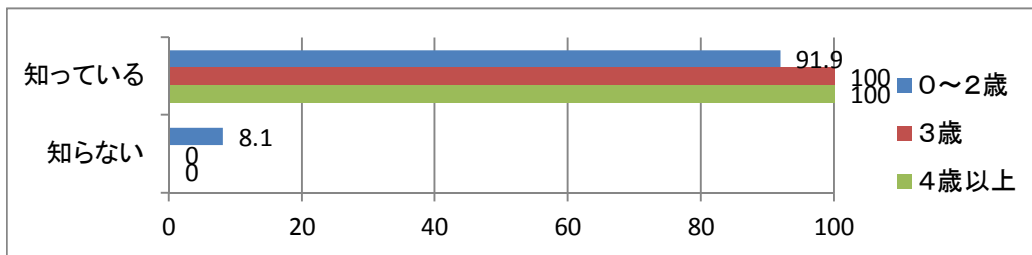
利用回数	0～2歳		3歳		4歳以上	
1～4回	100.0 %	1人	100.0 %	1人	100.0 %	1人
5～9回	0.0 %	0人	0.0 %	0人	0.0 %	0人
10回以上	0.0 %	0人	0.0 %	0人	0.0 %	0人
合計	100.0 %	1人	100.0 %	1人	100.0 %	1人



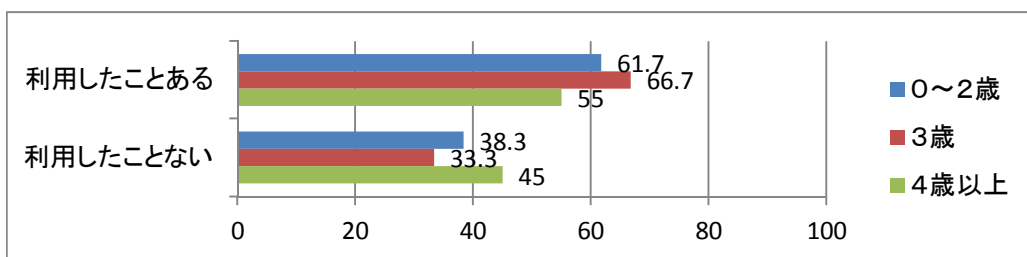
⑦保育所の園庭等の開放

ほとんどの方が「知っている」となっています。  
 今後の利用については、未入园児の年代で多くの方が「利用したい」と答えています。

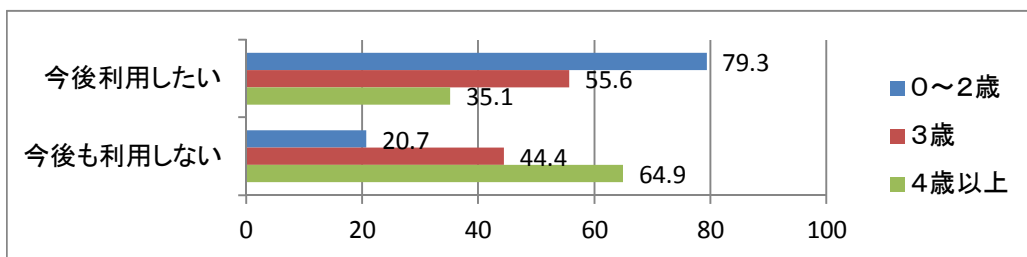
	0～2歳		3歳		4歳以上	
知っている	91.9 %	57人	100.0 %	19人	100.0 %	41人
知らない	8.1 %	5人	0.0 %	0人	0.0 %	0人
合計	100.0 %	62人	100.0 %	19人	100.0 %	41人



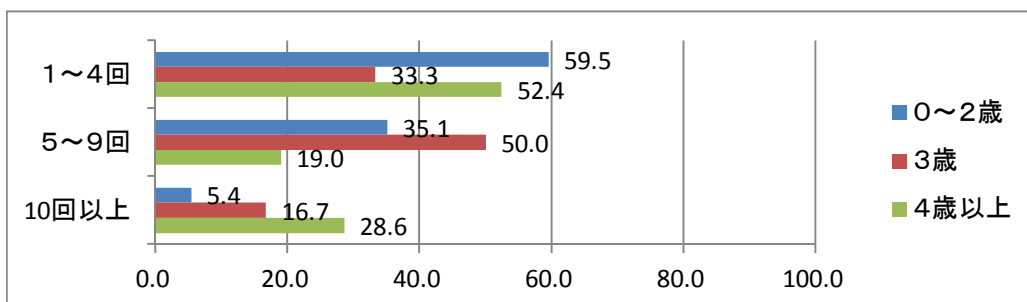
	0～2歳		3歳		4歳以上	
利用したことある	61.7 %	37人	66.7 %	12人	55.0 %	22人
利用したことない	38.3 %	23人	33.3 %	6人	45.0 %	18人
合計	100.0 %	60人	100.0 %	18人	100.0 %	40人



	0～2歳		3歳		4歳以上	
今後利用したい	79.3 %	46人	55.6 %	10人	35.1 %	13人
今後利用しない	20.7 %	12人	44.4 %	8人	64.9 %	24人
合計	100.0 %	58人	100.0 %	18人	100.0 %	37人



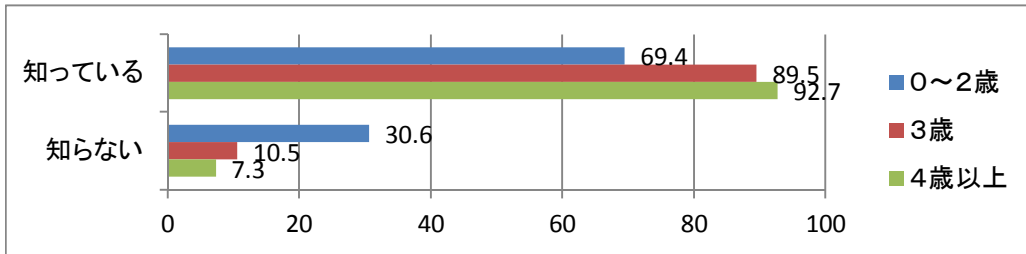
利用回数	0～2歳		3歳		4歳以上	
1～4回	59.5 %	22人	33.3 %	4人	52.4 %	11人
5～9回	35.1 %	13人	50.0 %	6人	19.0 %	4人
10回以上	5.4 %	2人	16.7 %	2人	28.6 %	6人
合計	100.0 %	37人	100.0 %	12人	100.0 %	21人



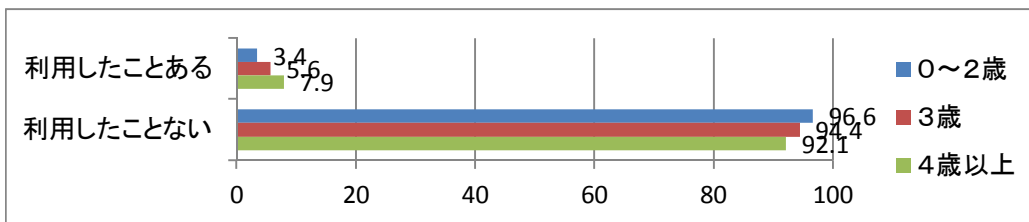
⑧病児・病後児保育

ほとんどの方が「知っている」となっていますが、利用状況は少ないです。  
今後の利用については、半々となっています。

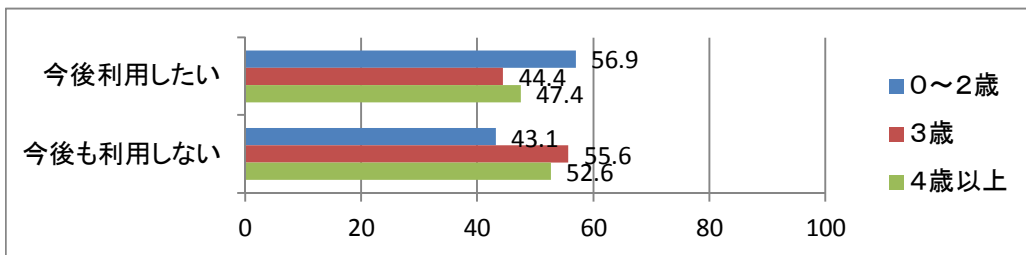
	0～2歳		3歳		4歳以上	
知っている	69.4 %	43 人	89.5 %	17 人	92.7 %	38 人
知らない	30.6 %	19 人	10.5 %	2 人	7.3 %	3 人
合計	100.0 %	62 人	100.0 %	19 人	100.0 %	41 人



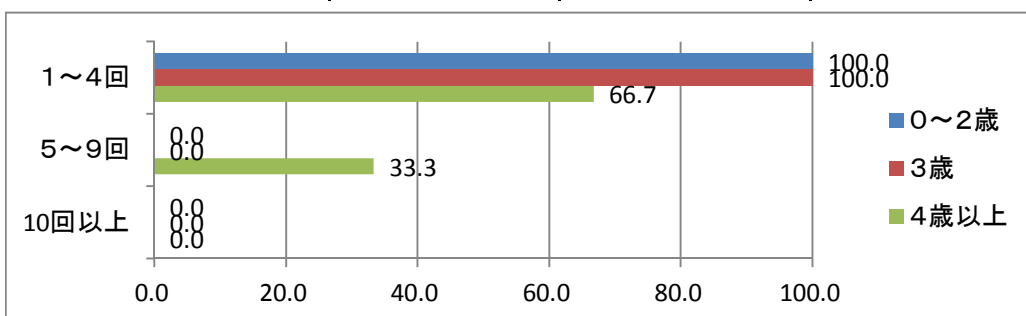
	0～2歳		3歳		4歳以上	
利用したことある	3.4 %	2 人	5.6 %	1 人	7.9 %	3 人
利用したことない	96.6 %	56 人	94.4 %	17 人	92.1 %	35 人
合計	100.0 %	58 人	100.0 %	18 人	100.0 %	38 人



	0～2歳		3歳		4歳以上	
今後利用したい	56.9 %	33 人	44.4 %	8 人	47.4 %	18 人
今後利用しない	43.1 %	25 人	55.6 %	10 人	52.6 %	20 人
合計	100.0 %	58 人	100.0 %	18 人	100.0 %	38 人



利用回数	0～2歳		3歳		4歳以上	
1～4回	100.0 %	2 人	100.0 %	1 人	66.7 %	2 人
5～9回	0.0 %	0 人	0.0 %	0 人	33.3 %	1 人
10回以上	0.0 %	0 人	0.0 %	0 人	0.0 %	0 人
合計	100.0 %	2 人	100.0 %	1 人	100.0 %	3 人

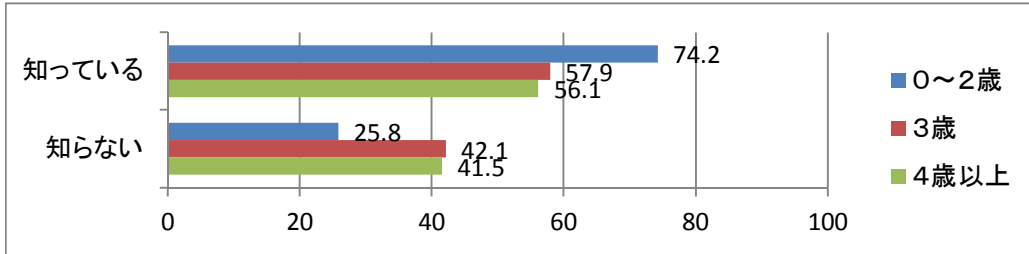




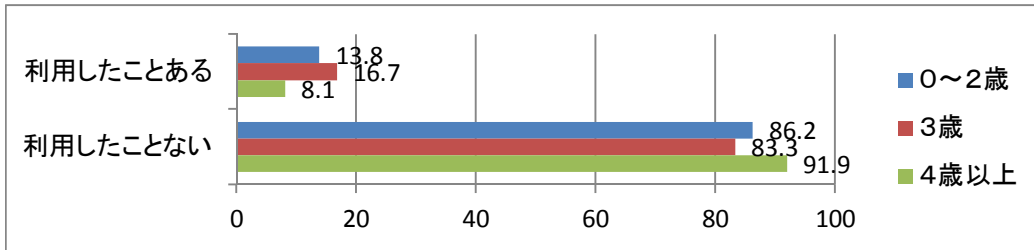
⑨ファミリーサポートセンター事業

「知っている」方がおおいですが、利用は少ない状況です。  
 今後の利用については、未入园児で利用したいとの回答が多いです。

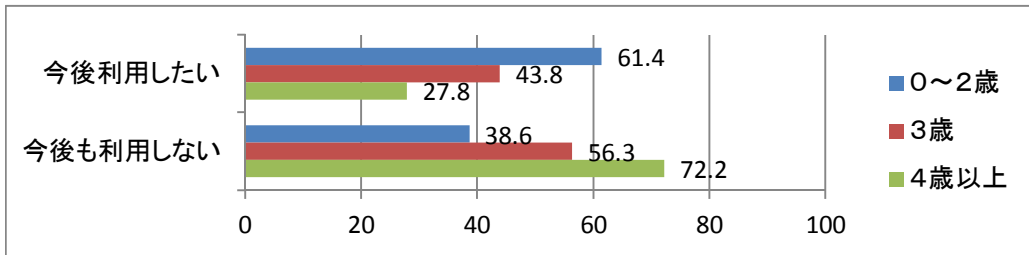
	0～2歳		3歳		4歳以上	
知っている	74.2 %	46 人	57.9 %	11 人	56.1 %	23 人
知らない	25.8 %	16 人	42.1 %	8 人	41.5 %	17 人
合計	100.0 %	62 人	100.0 %	19 人	97.6 %	40 人



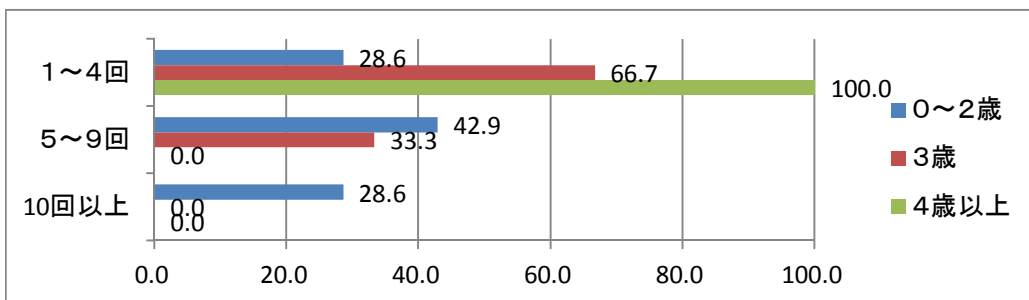
	0～2歳		3歳		4歳以上	
利用したことある	13.8 %	8 人	16.7 %	3 人	8.1 %	3 人
利用したことない	86.2 %	50 人	83.3 %	15 人	91.9 %	34 人
合計	100.0 %	58 人	100.0 %	18 人	100.0 %	37 人



	0～2歳		3歳		4歳以上	
今後利用したい	61.4 %	35 人	43.8 %	7 人	27.8 %	10 人
今後利用しない	38.6 %	22 人	56.3 %	9 人	72.2 %	26 人
合計	100.0 %	57 人	100.1 %	16 人	100.0 %	36 人



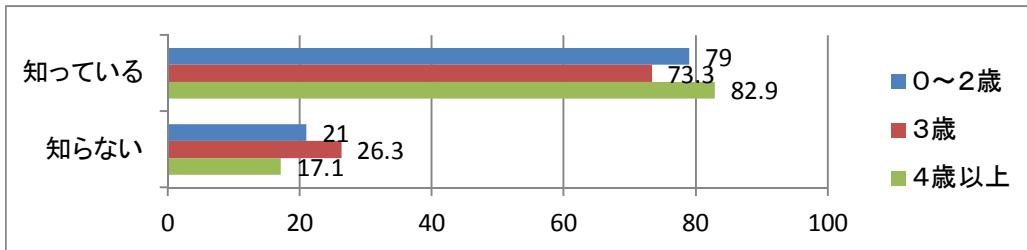
利用回数	0～2歳		3歳		4歳以上	
1～4回	28.6 %	2 人	66.7 %	2 人	100.0 %	3 人
5～9回	42.9 %	3 人	33.3 %	1 人	0.0 %	0 人
10回以上	28.6 %	2 人	0.0 %	0 人	0.0 %	0 人
合計	100.0 %	7 人	100.0 %	3 人	100.0 %	3 人



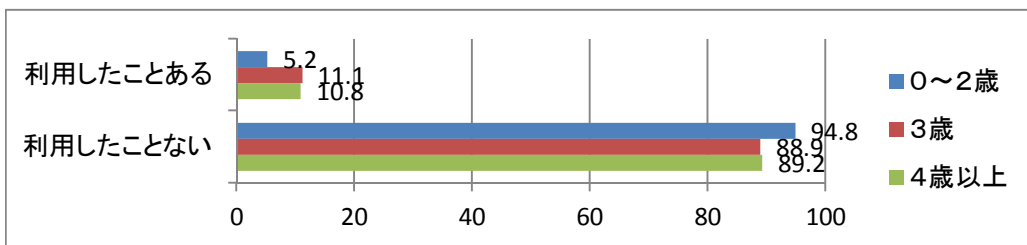
⑩一時預かり(NPO法人かつら)

どの年代でも「知っている」が多いですが、利用状況は少ないです。

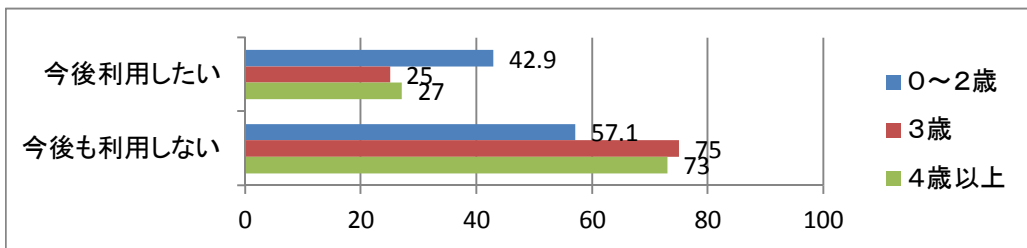
	0～2歳		3歳		4歳以上	
知っている	79.0 %	49 人	73.7 %	14 人	82.9 %	34 人
知らない	21.0 %	13 人	26.3 %	5 人	17.1 %	7 人
合計	100.0 %	62 人	100.0 %	19 人	100.0 %	41 人



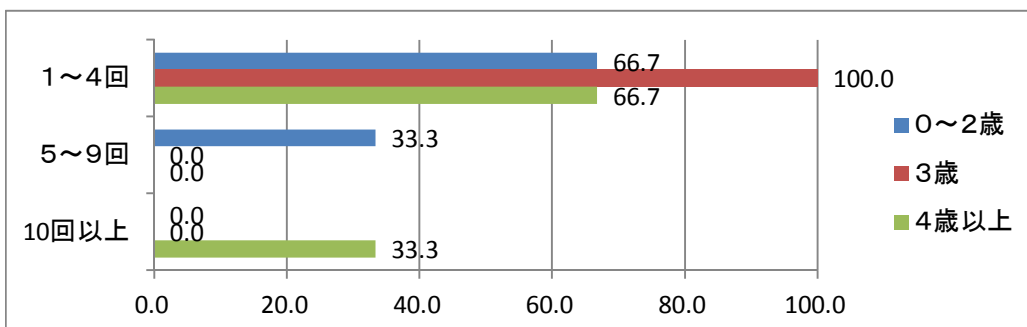
	0～2歳		3歳		4歳以上	
利用したことある	5.2 %	3 人	11.1 %	2 人	10.8 %	4 人
利用したことない	94.8 %	55 人	88.9 %	16 人	89.2 %	33 人
合計	100.0 %	58 人	100.0 %	18 人	100.0 %	37 人



	0～2歳		3歳		4歳以上	
今後利用したい	42.9 %	24 人	25.0 %	4 人	27.0 %	10 人
今後利用しない	57.1 %	32 人	75.0 %	12 人	73.0 %	27 人
合計	100.0 %	56 人	100.0 %	16 人	100.0 %	37 人



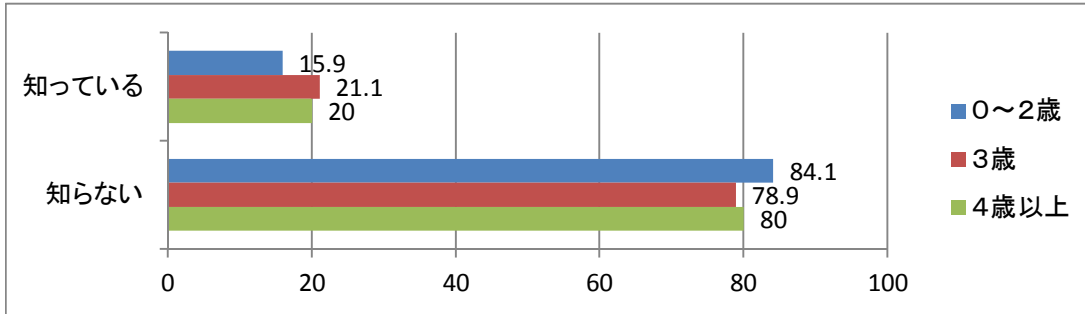
利用回数	0～2歳		3歳		4歳以上	
1～4回	66.7 %	2 人	100.0 %	2 人	66.7 %	2 人
5～9回	33.3 %	1 人	0.0 %	0 人	0.0 %	0 人
10回以上	0.0 %	0 人	0.0 %	0 人	33.3 %	1 人
合計	100.0 %	3 人	100.0 %	2 人	100.0 %	3 人



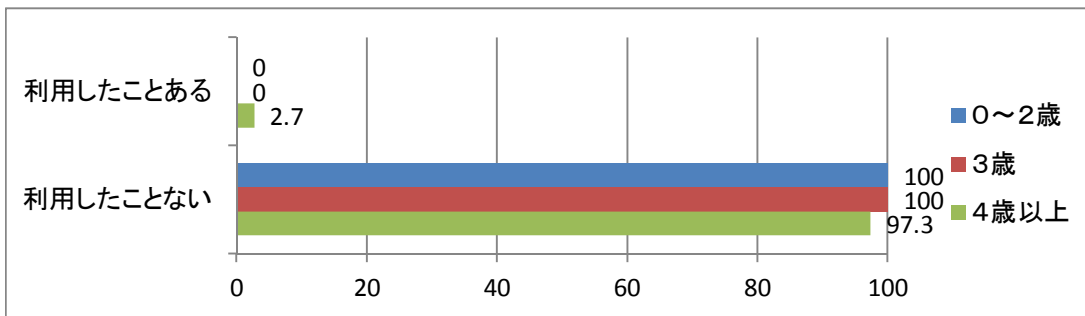
⑪ショートステイ・トワイライト事業 保護者の就労や冠婚葬祭など緊急で子どもを保育できない時に児童養護施設で子どもを預かる事業。

どの年代でも、知らない方が多いです。利用状況もほとんどありません。

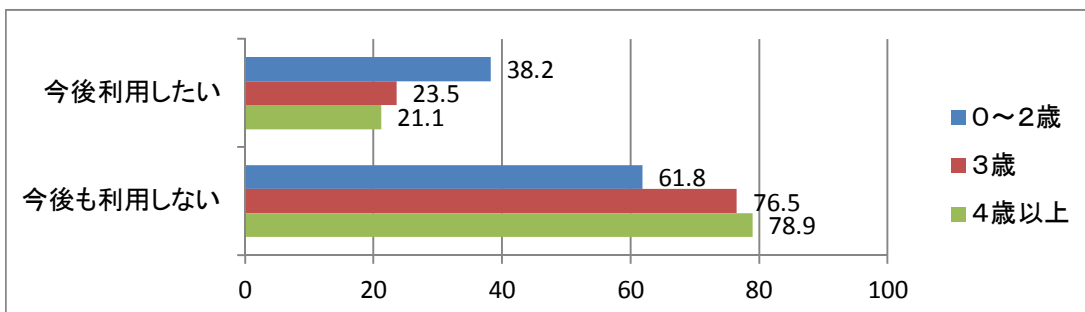
	0～2歳		3歳		4歳以上	
知っている	15.9 %	10人	21.1 %	4人	20.0 %	8人
知らない	84.1 %	53人	78.9 %	15人	80.0 %	32人
合計	100.0 %	63人	100.0 %	19人	100.0 %	40人



	0～2歳		3歳		4歳以上	
利用したことある	0.0 %	0人	0.0 %	0人	2.7 %	1人
利用したことない	100.0 %	58人	100.0 %	18人	97.3 %	36人
合計	100.0 %	58人	100.0 %	18人	100.0 %	37人



	0～2歳		3歳		4歳以上	
今後利用したい	38.2 %	21人	23.5 %	4人	21.1 %	8人
今後利用しない	61.8 %	34人	76.5 %	13人	78.9 %	30人
合計	100.0 %	55人	100.0 %	17人	100.0 %	38人

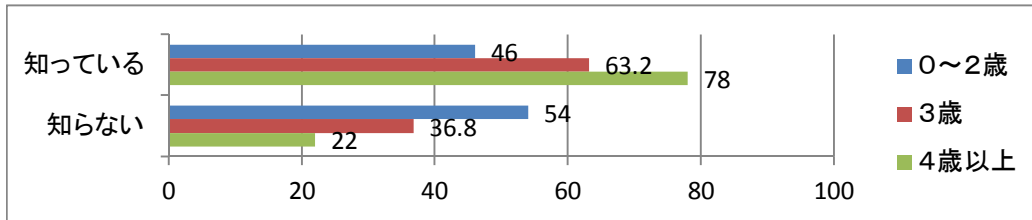


利用回数	0～2歳		3歳		4歳以上	
1～4回	0.0 %	0人	0.0 %	0人	0.0 %	0人
5～9回	0.0 %	0人	0.0 %	0人	0.0 %	0人
10回以上	0.0 %	0人	0.0 %	0人	0.0 %	0人
合計	0.0 %	0人	0.0 %	0人	0.0 %	0人

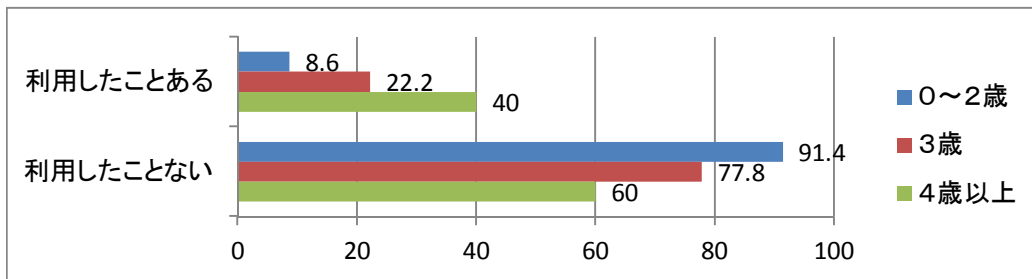
⑫おひさまクラブ 楽しみながら社会性を身につけるトレーニング

未入園児世帯では「知らない」が多くなっています。少人数トレーニングのため利用者は少ない状況です。

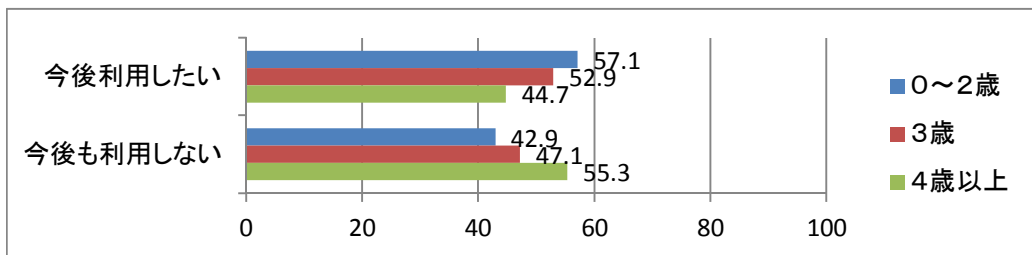
	0～2歳		3歳		4歳以上	
知っている	46.0 %	29 人	63.2 %	12 人	78.0 %	32 人
知らない	54.0 %	34 人	36.8 %	7 人	22.0 %	9 人
合計	100.0 %	63 人	100.0 %	19 人	100.0 %	41 人



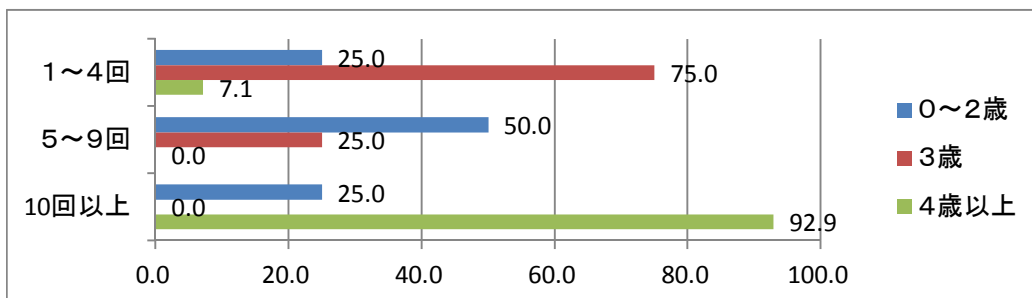
	0～2歳		3歳		4歳以上	
利用したことある	8.6 %	5 人	22.2 %	4 人	40.0 %	16 人
利用したことない	91.4 %	53 人	77.8 %	14 人	60.0 %	24 人
合計	100.0 %	58 人	100.0 %	18 人	100.0 %	40 人



	0～2歳		3歳		4歳以上	
今後利用したい	57.1 %	32 人	52.9 %	9 人	44.7 %	17 人
今後利用しない	42.9 %	24 人	47.1 %	8 人	55.3 %	21 人
合計	100.0 %	56 人	100.0 %	17 人	100.0 %	38 人



利用回数	0～2歳		3歳		4歳以上	
1～4回	25.0 %	1 人	75.0 %	3 人	7.1 %	1 人
5～9回	50.0 %	2 人	25.0 %	1 人	0.0 %	0 人
10回以上	25.0 %	1 人	0.0 %	0 人	92.9 %	13 人
合計	100.0 %	4 人	100.0 %	4 人	100.0 %	14 人



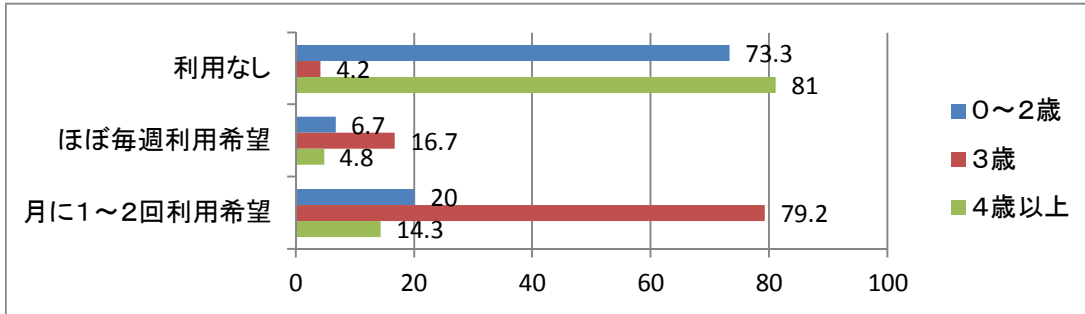
問15 土・日曜日・祝日に「定期的」な教育・保育事業の利用希望

(1)土曜日の利用

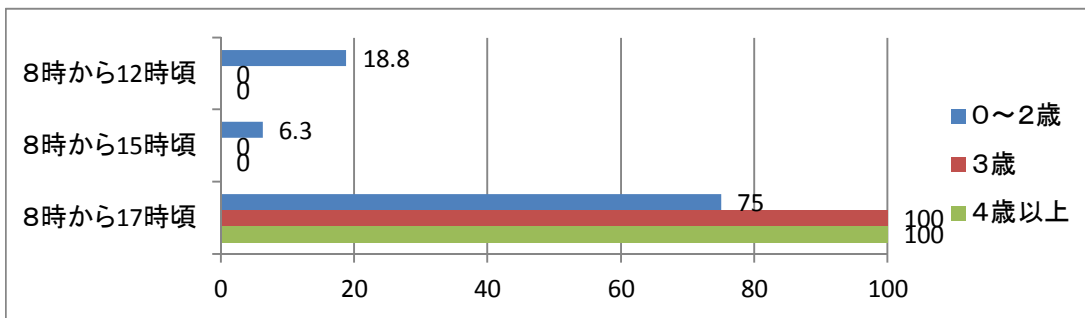
土曜日の利用希望は、年代でばらつきがあります。

利用希望者の中で、利用時間は一日を通しての要望が最も高かったです。

	0～2歳		3歳		4歳以上	
利用なし	73.3 %	44 人	4.2 %	1 人	81.0 %	34 人
ほぼ毎週利用希望	6.7 %	4 人	16.7 %	4 人	4.8 %	2 人
月に1～2回利用希	20.0 %	12 人	79.2 %	19 人	14.3 %	6 人
合計	100.0 %	60 人	100.1 %	24 人	100.1 %	42 人



	0～2歳		3歳		4歳以上	
8時から12時頃	18.8 %	3 人	0.0 %	0 人	0.0 %	0 人
8時から15時頃	6.3 %	1 人	0.0 %	0 人	0.0 %	0 人
8時から17時頃	75.0 %	12 人	100.0 %	5 人	100.0 %	8 人
合計	100.1 %	16 人	100.0 %	5 人	100.0 %	8 人

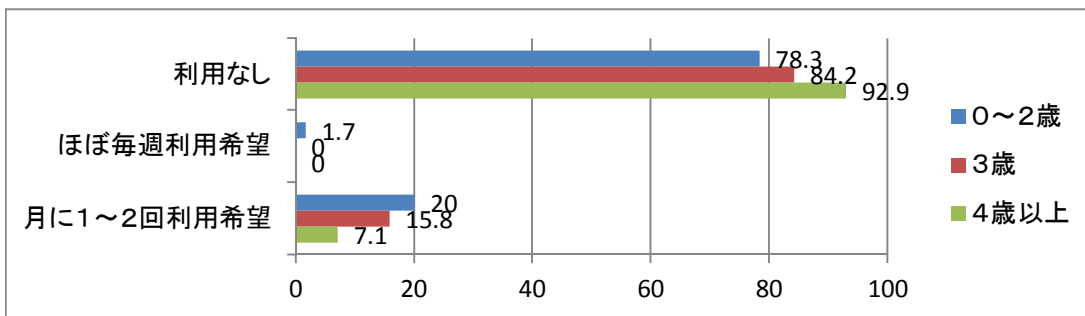


(2)日曜・祝日

日曜・祝日の利用希望はすべての年代で「利用なし」が最も多かったです。

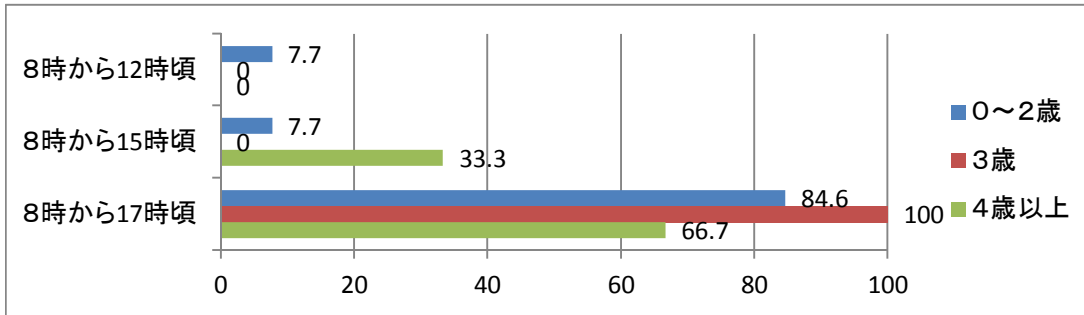
利用希望者の中で、利用時間は一日を通しての要望がほとんどとなりました。

	0～2歳		3歳		4歳以上	
利用なし	78.3 %	47 人	84.2 %	16 人	92.9 %	39 人
ほぼ毎週利用希望	1.7 %	1 人	0.0 %	0 人	0.0 %	0 人
月に1～2回利用希	20.0 %	12 人	15.8 %	3 人	7.1 %	3 人
合計	100.0 %	60 人	100.0 %	19 人	100.0 %	42 人



(2)日曜・祝日

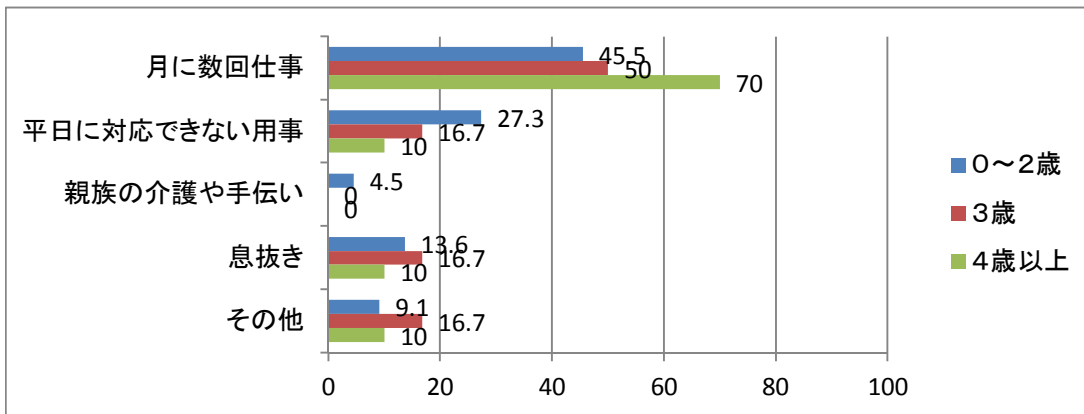
	0～2歳		3歳		4歳以上	
8時から12時頃	7.7 %	1人	0.0 %	0人	0.0 %	0人
8時から15時頃	7.7 %	1人	0.0 %	0人	33.3 %	1人
8時から17時頃	84.6 %	11人	100.0 %	3人	66.7 %	2人
合計	100.0 %	13人	100.0 %	3人	100.0 %	3人



問15-1 問15で月に1から2回の利用者で数回の理由について

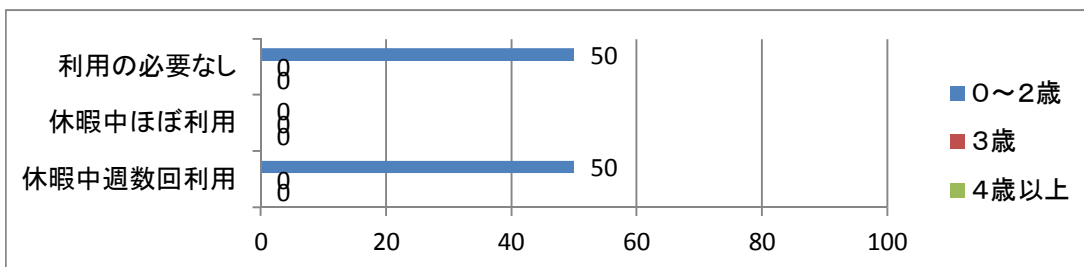
ほとんどの回答者が「月に数回仕事」を理由として挙げています。

	0～2歳		3歳		4歳以上	
月に数回仕事	45.5 %	10人	50.0 %	3人	70.0 %	7人
平日に対応できない用事	27.3 %	6人	16.7 %	1人	10.0 %	1人
親族の介護や手伝い	4.5 %	1人	0.0 %	0人	0.0 %	0人
息抜き	13.6 %	3人	16.7 %	1人	10.0 %	1人
その他	9.1 %	2人	16.7 %	1人	10.0 %	1人
合計	100.0 %	22人	100.1 %	6人	100.0 %	10人



問16 村外幼稚園の利用者に伺います。長期休暇中の保育事業の利用を希望しますか。

	0～2歳		3歳		4歳以上	
利用の必要なし	50.0 %	1人	0.0 %	2人	0.0 %	0人
休暇中ほぼ利用	0.0 %	0人	0.0 %	0人	0.0 %	0人
休暇中週数回利用	50.0 %	1人	0.0 %	0人	0.0 %	0人
合計	100.0 %	2人	0.0 %	2人	0.0 %	0人



問16-1 問16で週に数回の利用の理由と利用時間について

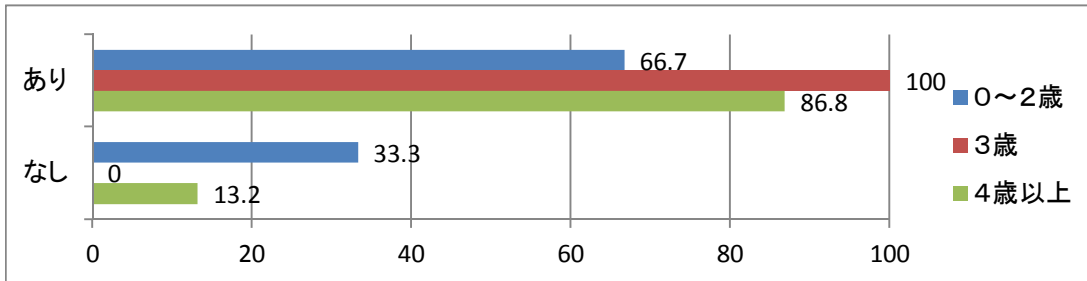
回答者1人 理由:仕事のため 利用時間:8時から17時頃

5 お子さんが病気の際の対応について(平日の教育・保育を利用する方のみ)

問17 平日の定期的な保育事業の利用者でお子さんが病気や怪我で利用できなかったこと

ほとんどの回答者が「利用できなかったことがある」と回答しています。

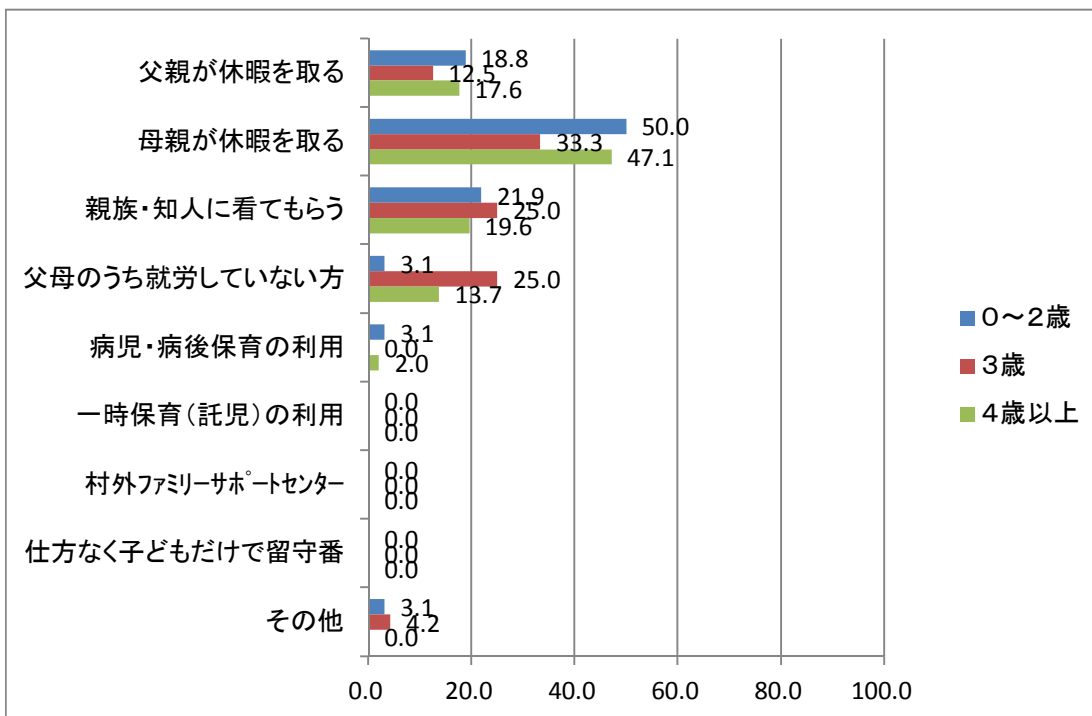
	0～2歳		3歳		4歳以上	
あり	66.7 %	16 人	100.0 %	17 人	86.8 %	33 人
なし	33.3 %	8 人	0.0 %	0 人	13.2 %	5 人
合計	100.0 %	24 人	100.0 %	17 人	100.0 %	38 人



問17-1 利用できなかった場合、この1年間の対処方法

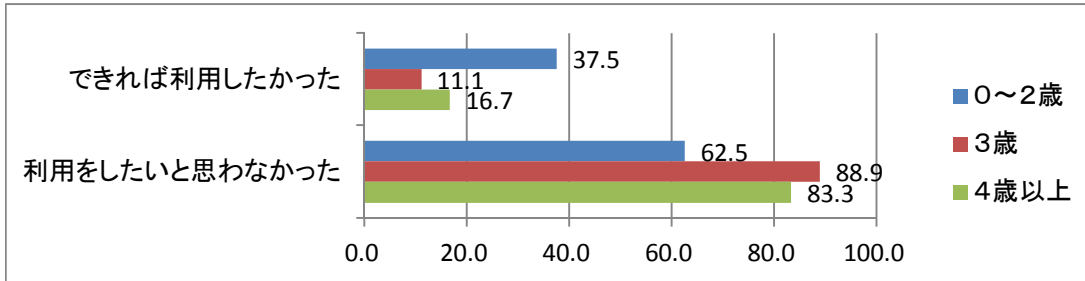
ほとんどの回答者が家族の方が看病をしています。

	0～2歳		3歳		4歳以上	
父親が休暇を取る	18.8 %	6 人	12.5 %	3 人	17.6 %	9 人
母親が休暇を取る	50.0 %	16 人	33.3 %	8 人	47.1 %	24 人
親族・知人に看てもらう	21.9 %	7 人	25.0 %	6 人	19.6 %	10 人
父母のうち就労していない方	3.1 %	1 人	25.0 %	6 人	13.7 %	7 人
病児・病後保育の利用	3.1 %	1 人	0.0 %	0 人	2.0 %	1 人
一時保育(託児)の利用	0.0 %	0 人	0.0 %	0 人	0.0 %	0 人
村外ファミリーサポートセンター	0.0 %	0 人	0.0 %	0 人	0.0 %	0 人
仕方なく子どもだけで留守番	0.0 %	0 人	0.0 %	0 人	0.0 %	0 人
その他	3.1 %	1 人	4.2 %	1 人	0.0 %	0 人
合計	100.0 %	32 人	100.0 %	24 人	100.0 %	51 人



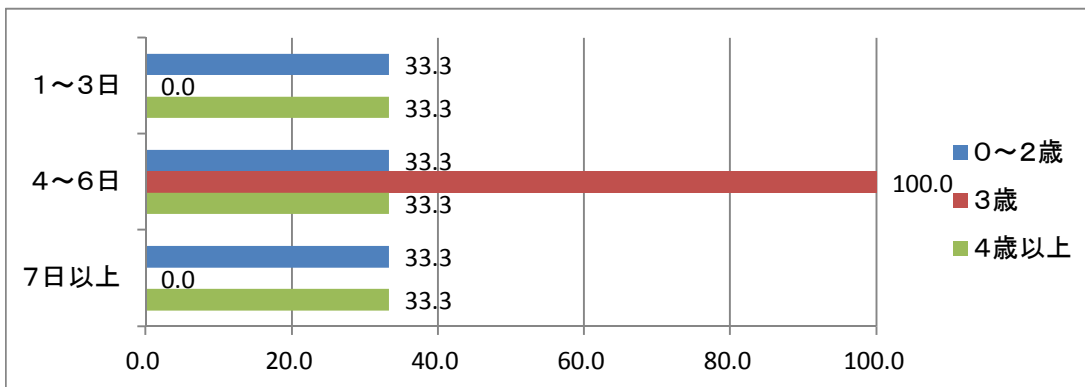
問17-2 父母が休暇を取った方でできれば「病児・病後児保育施設」が利用できればと思われましたか。  
すべての年代で、利用希望は低いです。

	0～2歳		3歳		4歳以上	
できれば利用したかった	37.5 %	6人	11.1 %	1人	16.7 %	4人
利用をしたいと思わなかった	62.5 %	10人	88.9 %	8人	83.3 %	20人
合計	100.0 %	16人	100.0 %	9人	100.0 %	24人



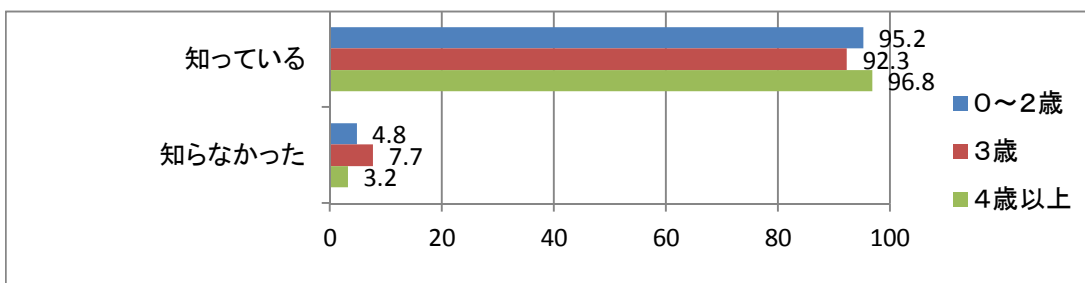
### 利用日数

	0～2歳		3歳		4歳以上	
1～3日	33.3 %	2人	0.0 %	0人	33.3 %	1人
4～6日	33.3 %	2人	100.0 %	1人	33.3 %	1人
7日以上	33.3 %	2人	0.0 %	0人	33.3 %	1人
合計	99.9 %	6人	100.0 %	1人	99.9 %	3人



問17-3 村が委託している駒ヶ根市の「すずらん病児保育室」を知っていますか。  
すべての年代で「知っている」が多いです。

	0～2歳		3歳		4歳以上	
知っている	95.2 %	20人	92.3 %	12人	96.8 %	30人
知らなかった	4.8 %	1人	7.7 %	1人	3.2 %	1人
合計	100.0 %	21人	100.0 %	13人	100.0 %	31人

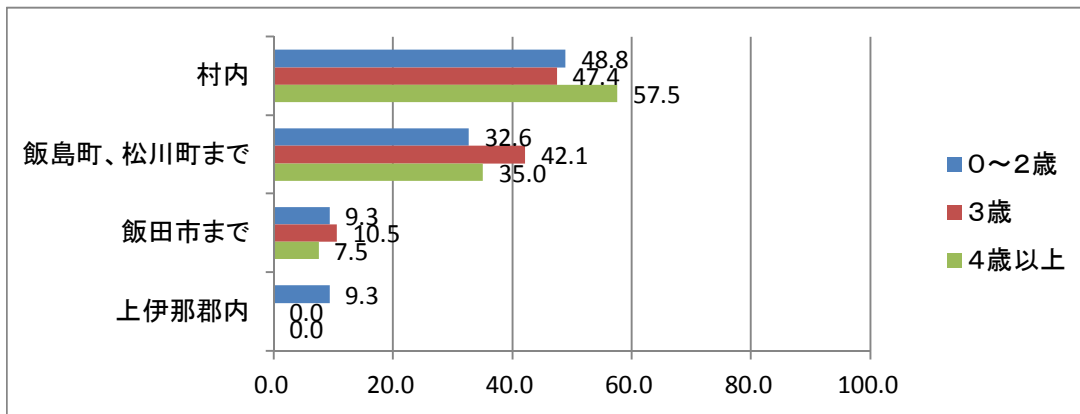




問17-4 すずらん病児保育室以外で、どの地域なら利用すると思いますか。

多くの方が「村内」「飯島町、松川町」と回答しています。近隣で預けることを望んでいます。

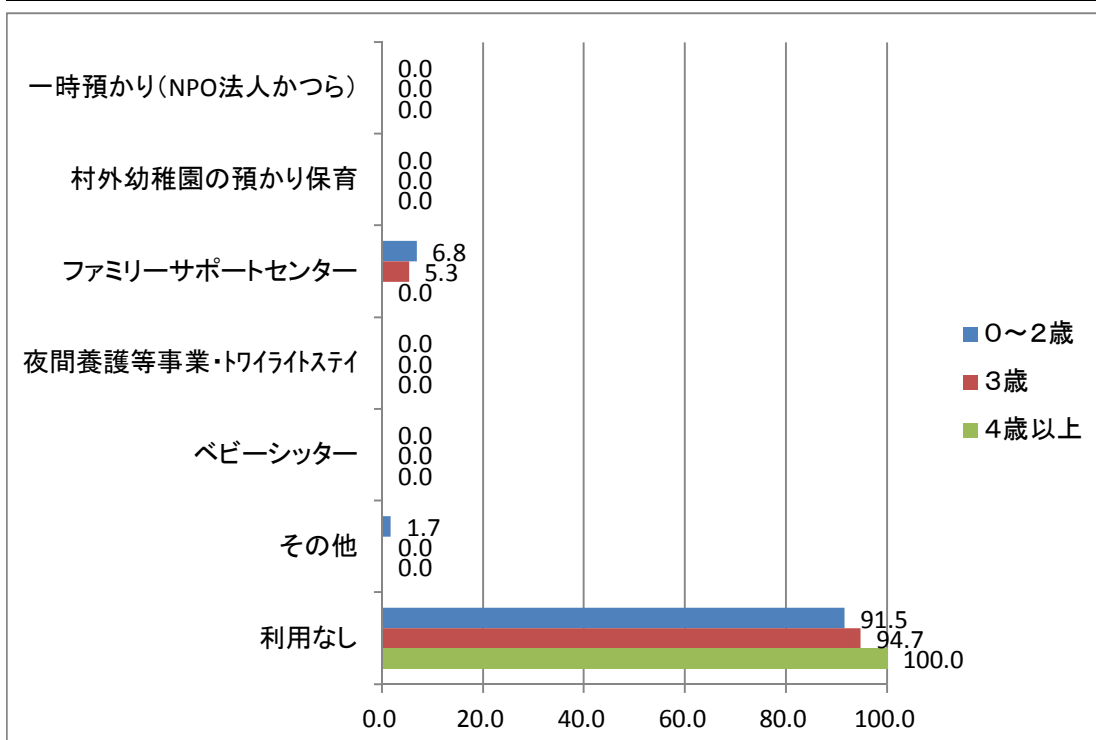
	0～2歳		3歳		4歳以上	
村内	48.8 %	21 人	47.4 %	9 人	57.5 %	23 人
飯島町、松川町まで	32.6 %	14 人	42.1 %	8 人	35.0 %	14 人
飯田市まで	9.3 %	4 人	10.5 %	2 人	7.5 %	3 人
上伊那郡内	9.3 %	4 人	0.0 %	0 人	0.0 %	0 人
合計	100.0 %	43 人	100.0 %	19 人	100.0 %	40 人



6 お子さんの「不定期」の宿泊を伴う一時預かり等の利用について

問18 定期的な保育、病気以外で私用、親の通院、不定期の就労等の目的で不定期に利用しているもの  
ほとんどの方が「利用なし」となりましたが、ファミサポを利用している方も数名います。

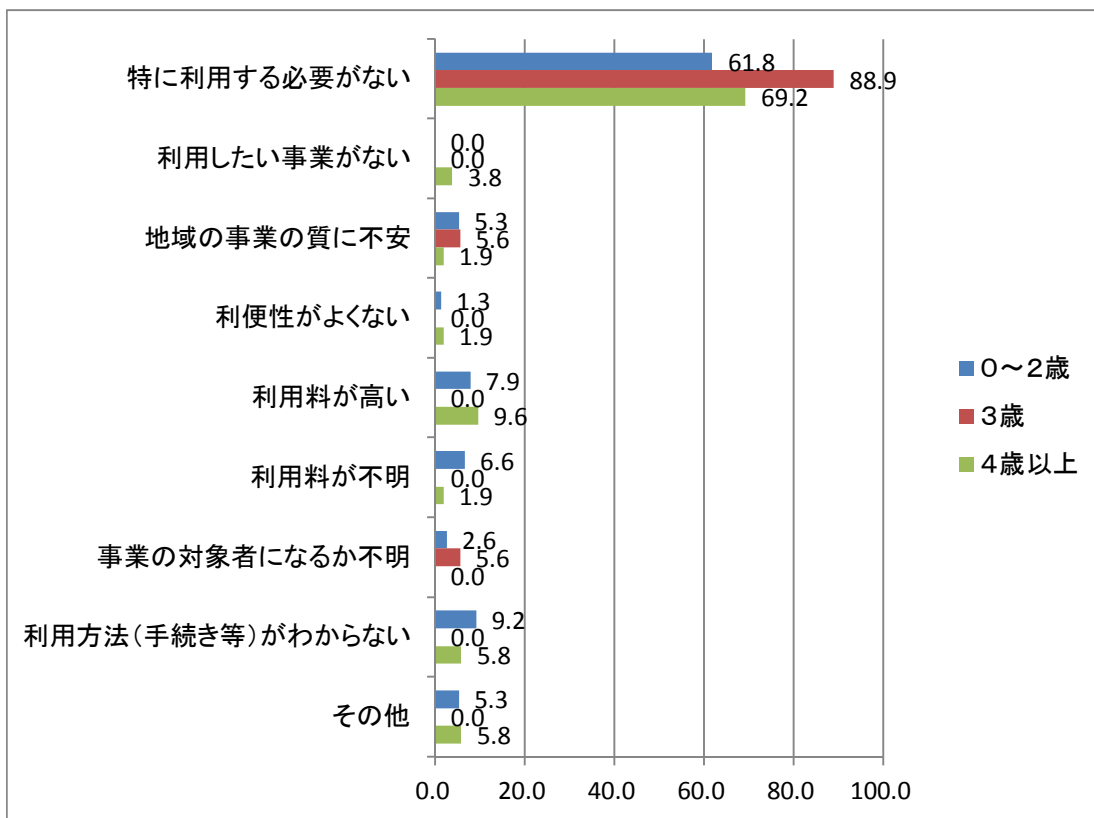
	0～2歳		3歳		4歳以上	
一時預かり(NPO法人かつら)	0.0 %	0 人	0.0 %	0 人	0.0 %	0 人
村外幼稚園の預かり保育	0.0 %	0 人	0.0 %	0 人	0.0 %	0 人
ファミリーサポートセンター	6.8 %	4 人	5.3 %	1 人	0.0 %	0 人
夜間養護等事業・トワイライトステイ	0.0 %	0 人	0.0 %	0 人	0.0 %	0 人
ベビーシッター	0.0 %	0 人	0.0 %	0 人	0.0 %	0 人
その他	1.7 %	1 人	0.0 %	0 人	0.0 %	0 人
利用なし	91.5 %	54 人	94.7 %	18 人	100.0 %	39 人
合計	100.0 %	59 人	100.0 %	19 人	100.0 %	39 人



問18-1 問18で「利用なし」と回答した方の理由

ほとんどの方が「利用する必要がない」となりました。

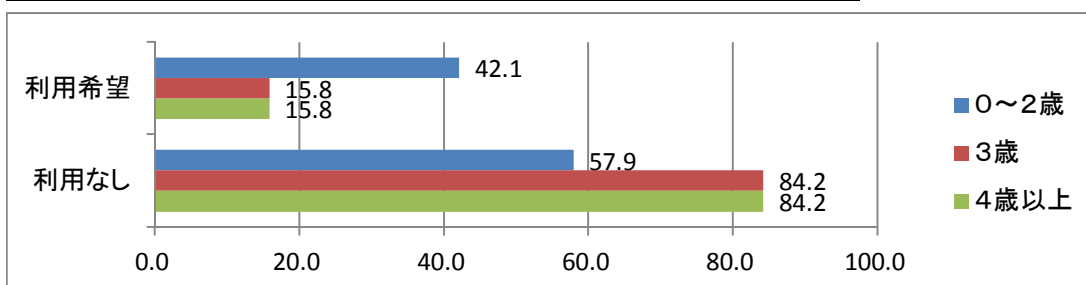
	0～2歳		3歳		4歳以上	
特に利用する必要がない	61.8 %	47 人	88.9 %	16 人	69.2 %	36 人
利用したい事業がない	0.0 %	0 人	0.0 %	0 人	3.8 %	2 人
地域の事業の質に不安	5.3 %	4 人	5.6 %	1 人	1.9 %	1 人
利便性がよくない	1.3 %	1 人	0.0 %	0 人	1.9 %	1 人
利用料が高い	7.9 %	6 人	0.0 %	0 人	9.6 %	5 人
利用料が不明	6.6 %	5 人	0.0 %	0 人	1.9 %	1 人
事業の対象者になるか不明	2.6 %	2 人	5.6 %	1 人	0.0 %	0 人
利用方法(手続き等)がわからない	9.2 %	7 人	0.0 %	0 人	5.8 %	3 人
その他	5.3 %	4 人	0.0 %	0 人	5.8 %	3 人
合計	100.0 %	76 人	100.1 %	18 人	99.9 %	52 人



問19 私用、親の通院、不定期の就労等の目的で利用したいと思いますか。

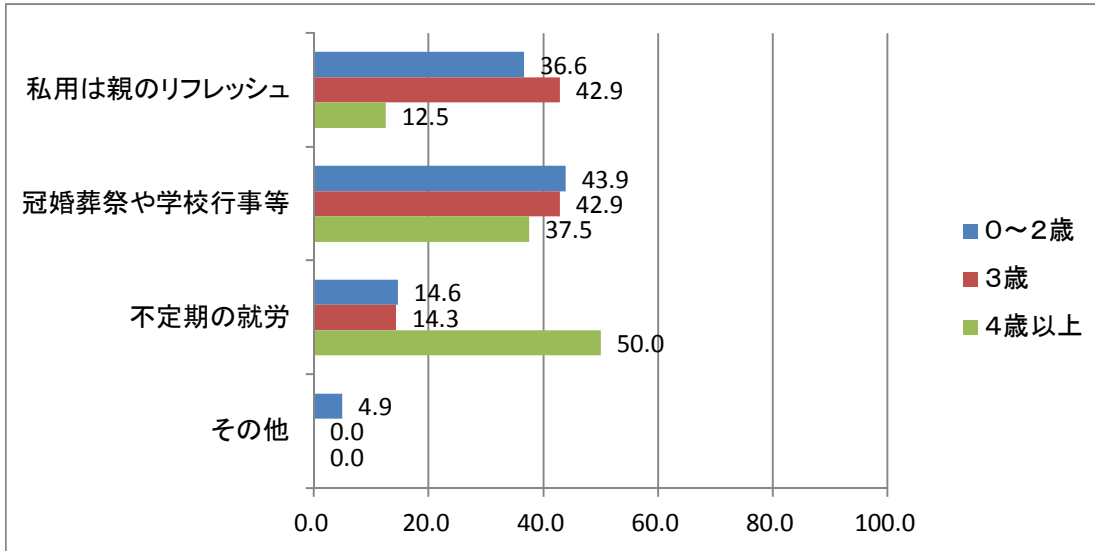
「利用希望なし」の方がどの年代でも多いですが、低年齢では利用希望も多かったです。

	0～2歳		3歳		4歳以上	
利用希望	42.1 %	24 人	15.8 %	3 人	15.8 %	6 人
利用なし	57.9 %	33 人	84.2 %	16 人	84.2 %	32 人
合計	100.0 %	57 人	100.0 %	19 人	100.0 %	38 人



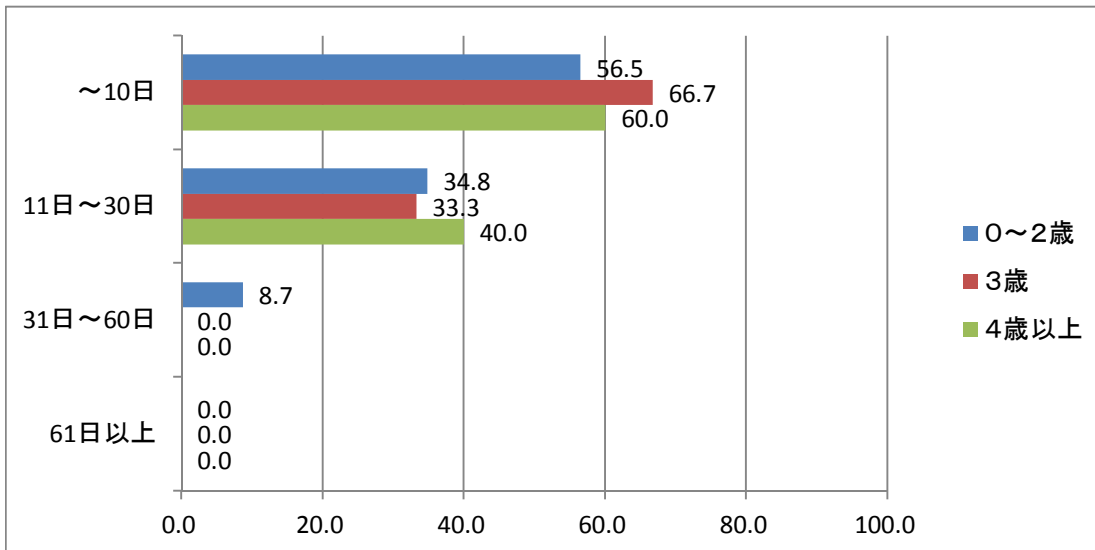
利用したい理由

	0～2歳		3歳		4歳以上	
私用は親のリフレッシュ	36.6 %	15 人	42.9 %	3 人	12.5 %	1 人
冠婚葬祭や学校行事等	43.9 %	18 人	42.9 %	3 人	37.5 %	3 人
不定期の就労	14.6 %	6 人	14.3 %	1 人	50.0 %	4 人
その他	4.9 %	2 人	0.0 %	0 人	0.0 %	0 人
合計	100.0 %	41 人	100.1 %	7 人	100.0 %	8 人



利用したい日数

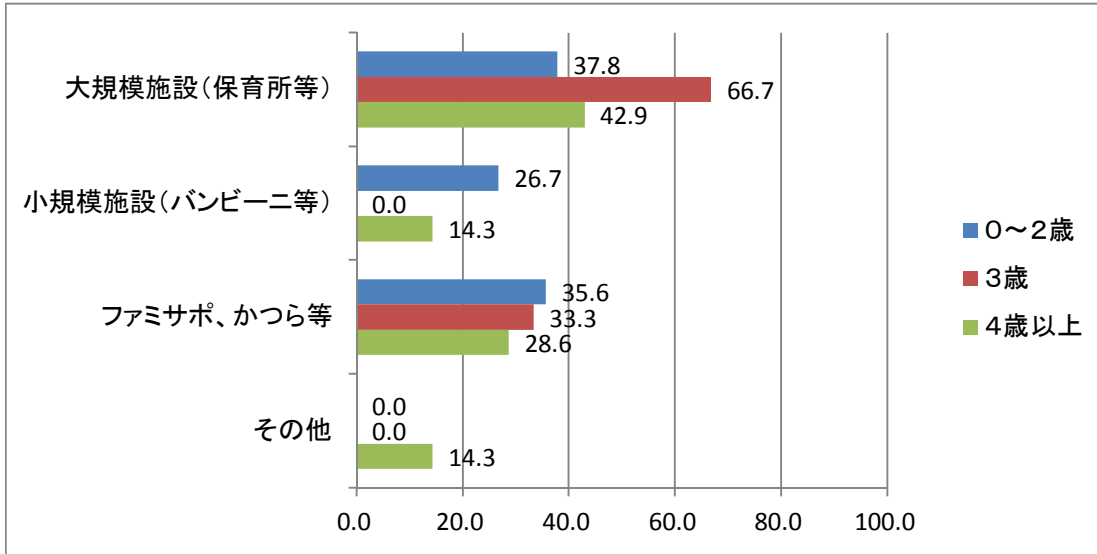
	0～2歳		3歳		4歳以上	
～10日	56.5 %	13 人	66.7 %	2 人	60.0 %	3 人
11日～30日	34.8 %	8 人	33.3 %	1 人	40.0 %	2 人
31日～60日	8.7 %	2 人	0.0 %	0 人	0.0 %	0 人
61日以上	0.0 %	0 人	0.0 %	0 人	0.0 %	0 人
合計	100.0 %	23 人	100.0 %	3 人	100.0 %	5 人



問19-1 問19で利用したいと回答した方で、お子さんを預ける場合どの事業形態が望ましいですか。

保育所等の利用希望がおおいですが、低年齢層では「バンビー二等」の小規模施設の利用希望も高くなっています。

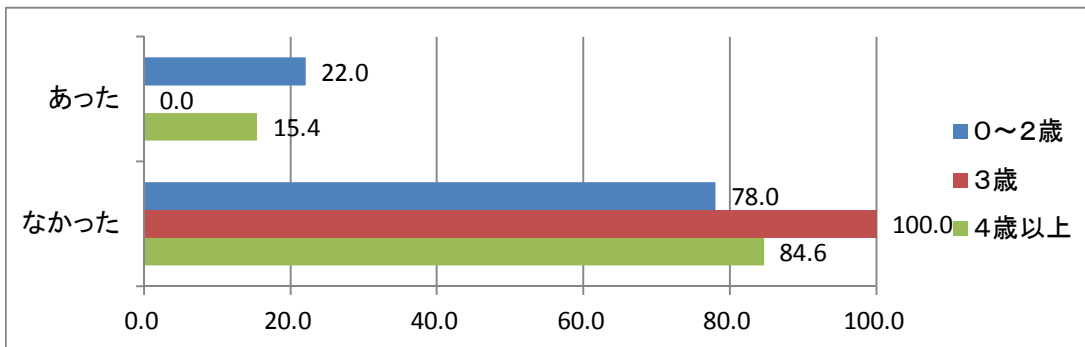
	0～2歳		3歳		4歳以上	
大規模施設(保育所等)	37.8 %	17人	66.7 %	2人	42.9 %	3人
小規模施設(バンビー二等)	26.7 %	12人	0.0 %	0人	14.3 %	1人
ファミサポ、かつら等	35.6 %	16人	33.3 %	1人	28.6 %	2人
その他	0.0 %	0人	0.0 %	0人	14.3 %	1人
合計	100.1 %	45人	100.0 %	3人	100.1 %	7人



問20 この1年間で保護者(冠婚葬祭の、病気等)の用事で泊りがけになり、お子さんを家族以外に預けたことはありますか。

「預けたことがない」と答えた方がほとんどです。

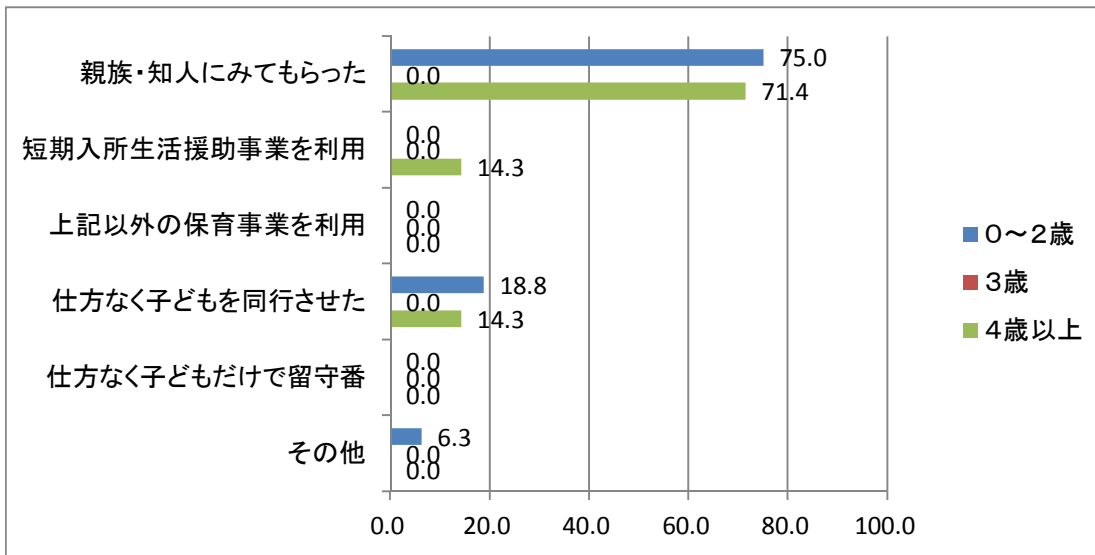
	0～2歳		3歳		4歳以上	
あった	22.0 %	13人	0.0 %	0人	15.4 %	6人
なかった	78.0 %	46人	100.0 %	19人	84.6 %	33人
合計	100.0 %	59人	100.0 %	19人	100.0 %	39人



あった場合の対処方法

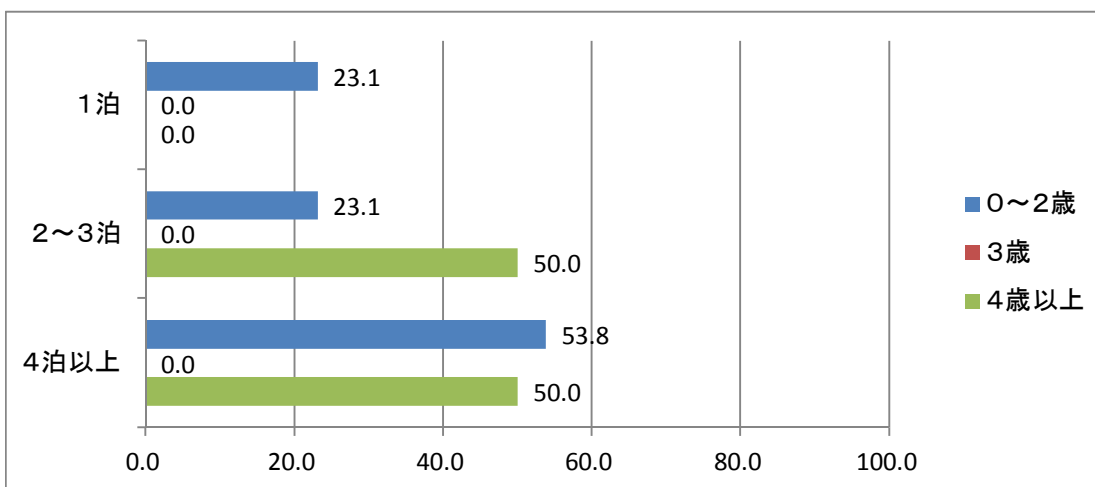
ほとんどの回答者が「親族・知人にみてもらった」となりました。

	0～2歳		3歳		4歳以上	
	%	人	%	人	%	人
親族・知人にみてもらった	75.0 %	12 人	0.0 %	0 人	71.4 %	5 人
短期入所生活援助事業を利用	0.0 %	0 人	0.0 %	0 人	14.3 %	1 人
上記以外の保育事業を利用	0.0 %	0 人	0.0 %	0 人	0.0 %	0 人
仕方なく子どもを同行させた	18.8 %	3 人	0.0 %	0 人	14.3 %	1 人
仕方なく子どもだけで留守番	0.0 %	0 人	0.0 %	0 人	0.0 %	0 人
その他	6.3 %	1 人	0.0 %	0 人	0.0 %	0 人
合計	100.1 %	16 人	0.0 %	0 人	100.0 %	7 人



あった場合何泊となりましたか。

	0～2歳		3歳		4歳以上	
	%	人	%	人	%	人
1泊	23.1 %	3 人	0.0 %	0 人	0.0 %	0 人
2～3泊	23.1 %	3 人	0.0 %	0 人	50.0 %	3 人
4泊以上	53.8 %	7 人	0.0 %	0 人	50.0 %	3 人
合計	100.0 %	13 人	0.0 %	0 人	100.0 %	6 人

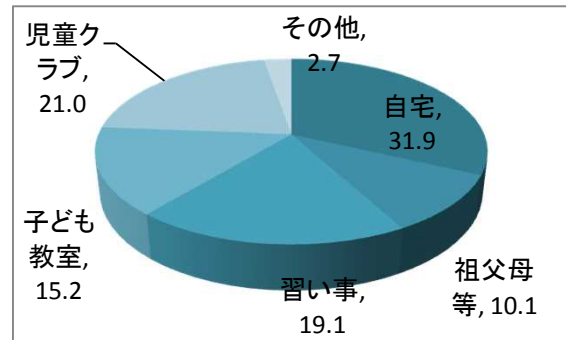


## 7 小学校就学後の放課後の過ごし方について

問21 小学校低学年のうち放課後の時間をどのように過ごさせたいか

「自宅」との回答が最も多くなっています。また、「習い事」や「放課後児童クラブ」の利用を考えている方も見られます。

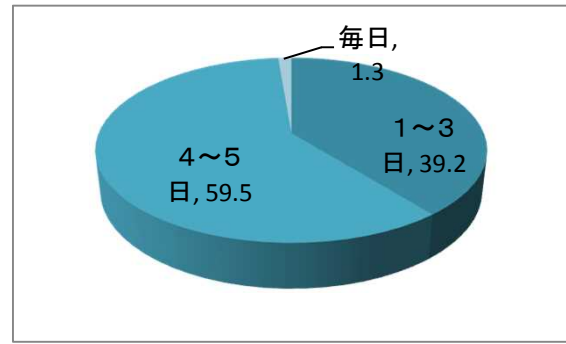
自宅	31.9 %	82 人
祖父母や友人・知人宅	10.1 %	26 人
習い事(ピアノ・サッカー・学習塾等)	19.1 %	49 人
放課後子ども教室	15.2 %	39 人
放課後児童クラブ(学童保育)	21.0 %	54 人
その他(公民館、公園等)	2.7 %	7 人
合計	100.0 %	257 人



希望する週当たりの日数

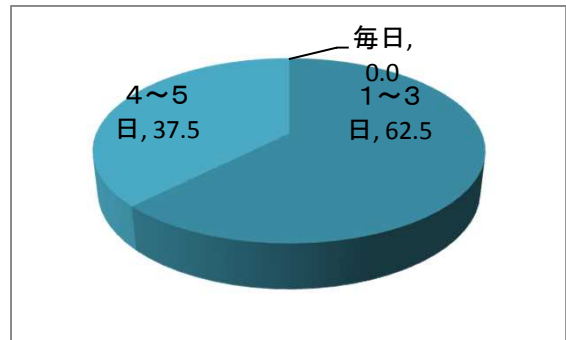
(1)自宅

1～3日	39.2 %	31 人
4～5日	59.5 %	47 人
毎日	1.3 %	1 人
合計	100.0 %	79 人



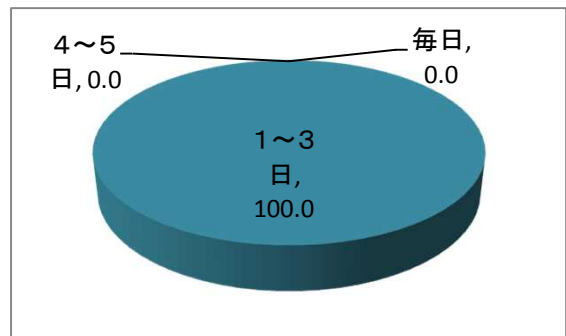
(2)祖父母や知人

1～3日	62.5 %	15 人
4～5日	37.5 %	9 人
毎日	0.0 %	0 人
合計	100.0 %	24 人



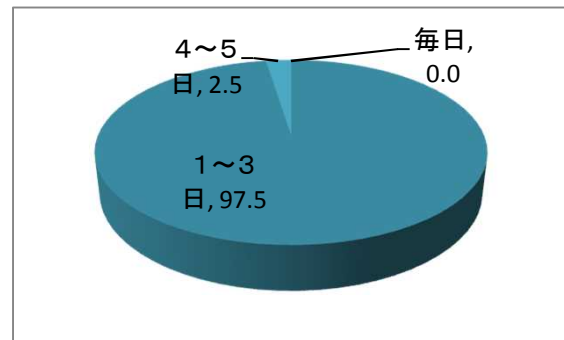
(3)習い事

1～3日	100.0 %	48 人
4～5日	0.0 %	0 人
毎日	0.0 %	0 人
合計	100.0 %	48 人



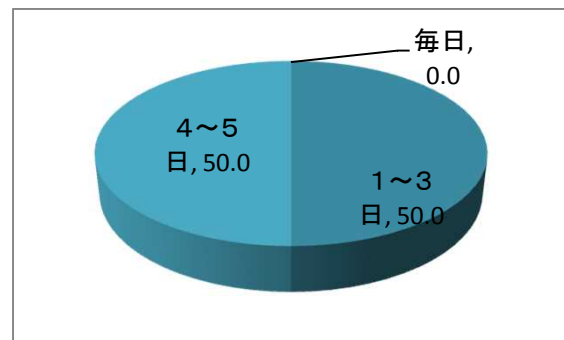
(4) 放課後子ども教室

1～3日	97.5 %	39 人
4～5日	2.5 %	1 人
毎日	0.0 %	0 人
合計	100.0 %	40 人



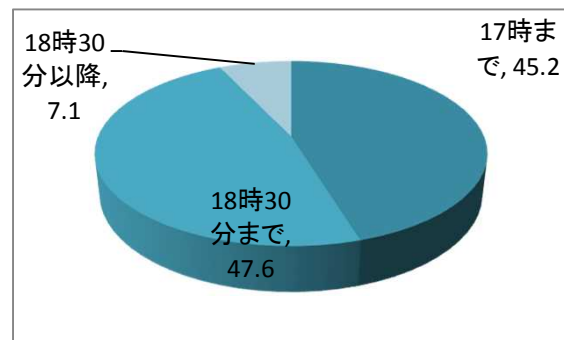
(5) 放課後児童クラブ

1～3日	50.0 %	25 人
4～5日	50.0 %	25 人
毎日	0.0 %	0 人
合計	100.0 %	50 人



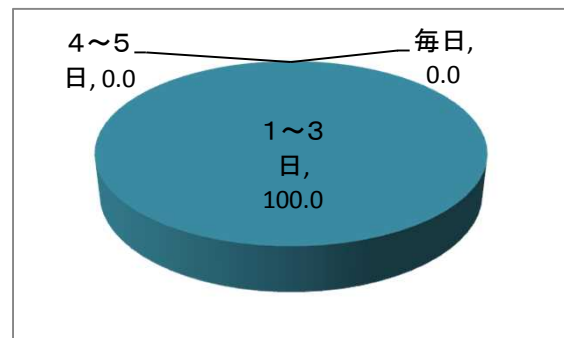
(5) 放課後児童クラブの利用時間

17時まで	45.2 %	19 人
18時30分まで	47.6 %	20 人
18時30分以降	7.1 %	3 人
合計	99.9 %	42 人



(6) その他

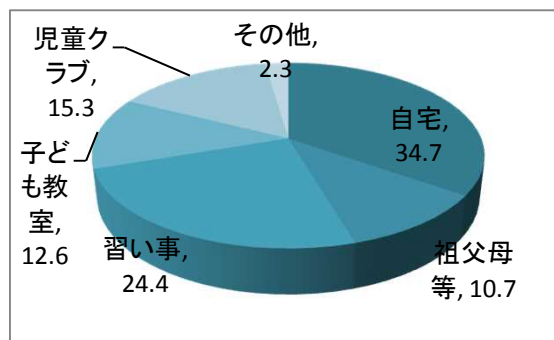
1～3日	100.0 %	7 人
4～5日	0.0 %	0 人
毎日	0.0 %	0 人
合計	100.0 %	7 人



問22 お子さんが小学校高学年になったら放課後の時間をどのように過ごさせたいか

「自宅」との回答が最も多くなっています。また、「習い事」が低学年に比べ増えており、「放課後児童クラブ」の利用ニーズが低学年より減っています。

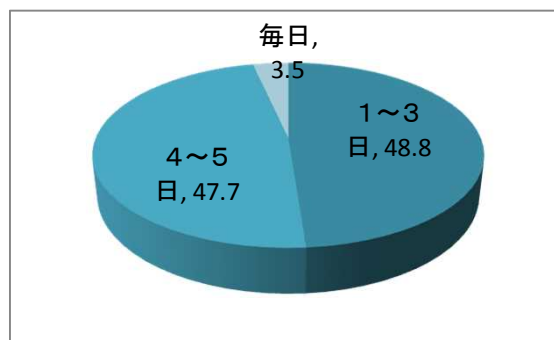
自宅	34.7 %	91 人
祖父母や友人・知人宅	10.7 %	28 人
習い事(ピアノ・サッカー・学習塾等)	24.4 %	64 人
放課後子ども教室	12.6 %	33 人
放課後児童クラブ(学童保育)	15.3 %	40 人
その他(公民館、公園等)	2.3 %	6 人
合計	100.0 %	262 人



希望する週当たりの日数

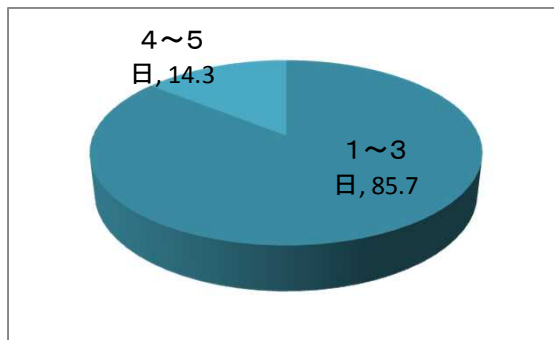
(1)自宅

1～3日	48.8 %	42 人
4～5日	47.7 %	41 人
毎日	3.5 %	3 人
合計	100.0 %	86 人



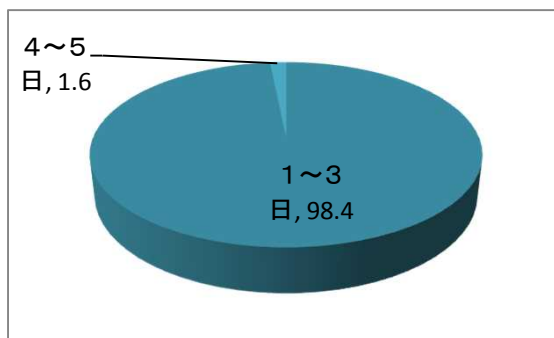
(2)祖父母や知人

1～3日	85.7 %	24 人
4～5日	14.3 %	4 人
毎日	0.0 %	0 人
合計	100.0 %	28 人



(3)習い事

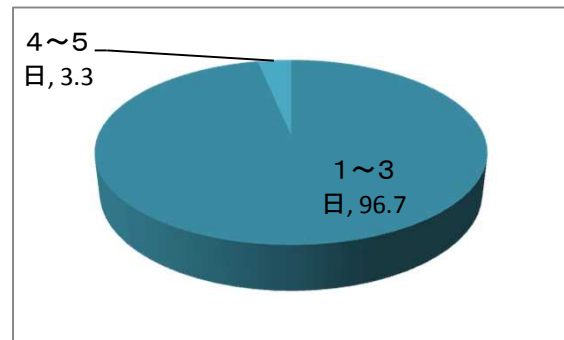
1～3日	98.4 %	63 人
4～5日	1.6 %	1 人
毎日	0.0 %	0 人
合計	100.0 %	64 人





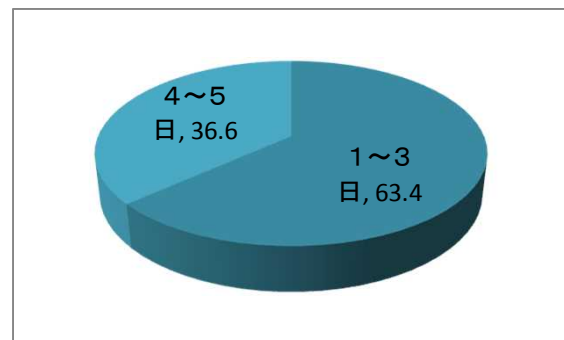
(4) 放課後子ども教室

1～3日	96.7 %	29 人
4～5日	3.3 %	1 人
毎日	0.0 %	0 人
合計	100.0 %	30 人



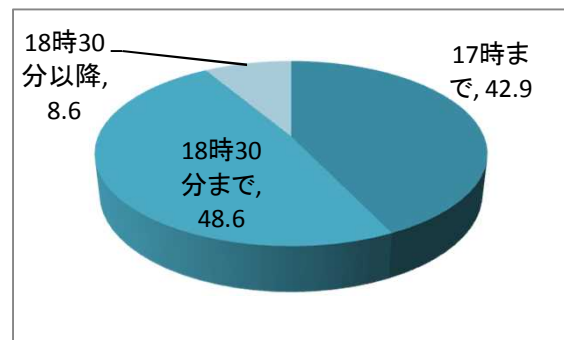
(5) 放課後児童クラブ

1～3日	63.4 %	26 人
4～5日	36.6 %	15 人
毎日	0.0 %	0 人
合計	100.0 %	41 人



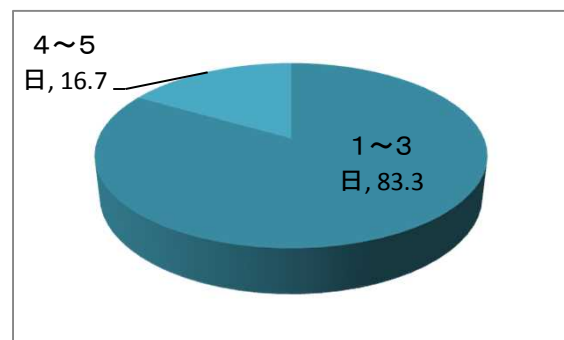
(5) 放課後児童クラブの利用時間

17時まで	42.9 %	15 人
18時30分まで	48.6 %	17 人
18時30分以降	8.6 %	3 人
合計	100.1 %	35 人



(6) その他

1～3日	83.3 %	5 人
4～5日	16.7 %	1 人
毎日	0.0 %	0 人
合計	100.0 %	6 人



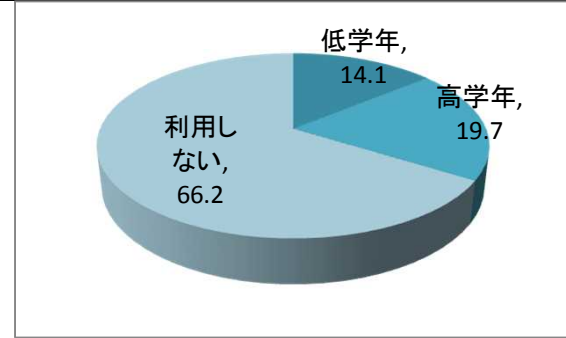
問23 問21、22で放課後児童クラブの利用を希望する方で土・日曜、祝日の利用希望はありますか。

土・日曜日及び祝日の利用希望は「利用しない」最も多い回答となりました。

土曜日については利用の希望も見られます。

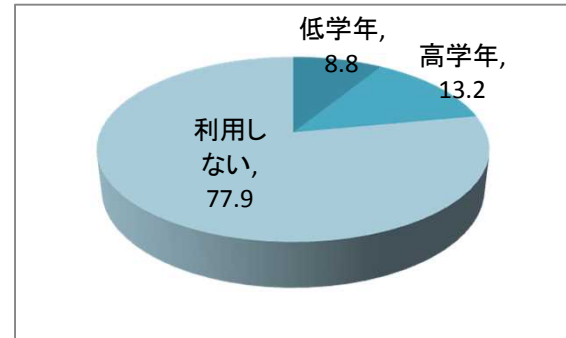
土曜日の利用希望

低学年	14.1 %	10 人
高学年	19.7 %	14 人
利用しない	66.2 %	47 人
合計	100.0 %	71 人



日曜・祝日の利用希望

低学年	8.8 %	6 人
高学年	13.2 %	9 人
利用しない	77.9 %	53 人
合計	99.9 %	68 人

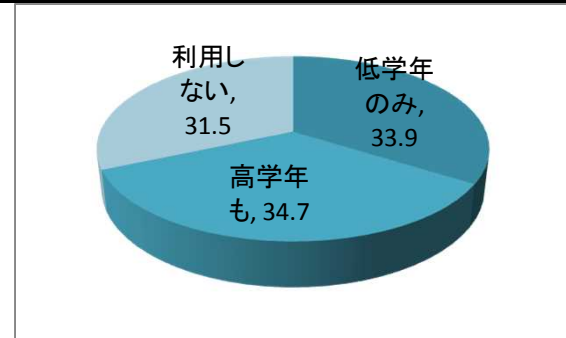


問24 夏・冬休み等の長期休暇中に放課後児童クラブの利用を希望しますか。

利用については、ばらつきがあります。

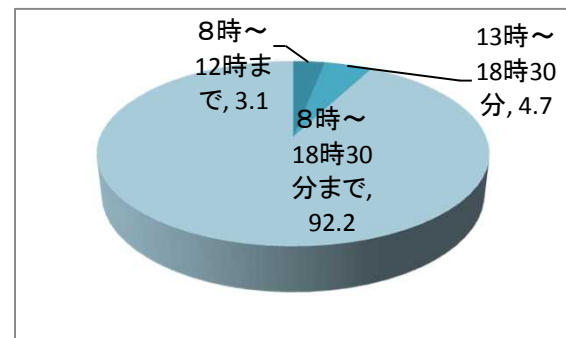
また、利用時間は「8時から18時30分まで」の終日を希望される方がほとんどとなりました。

低学年の間で利用希望	33.9 %	42 人
高学年になっても利用したい	34.7 %	43 人
利用しない	31.5 %	39 人
合計	100.1 %	124 人



放課後児童クラブの利用時間

8時～12時まで	3.1 %	2 人
13時～18時30分	4.7 %	3 人
8時～18時30分まで	92.2 %	59 人
合計	100.0 %	64 人

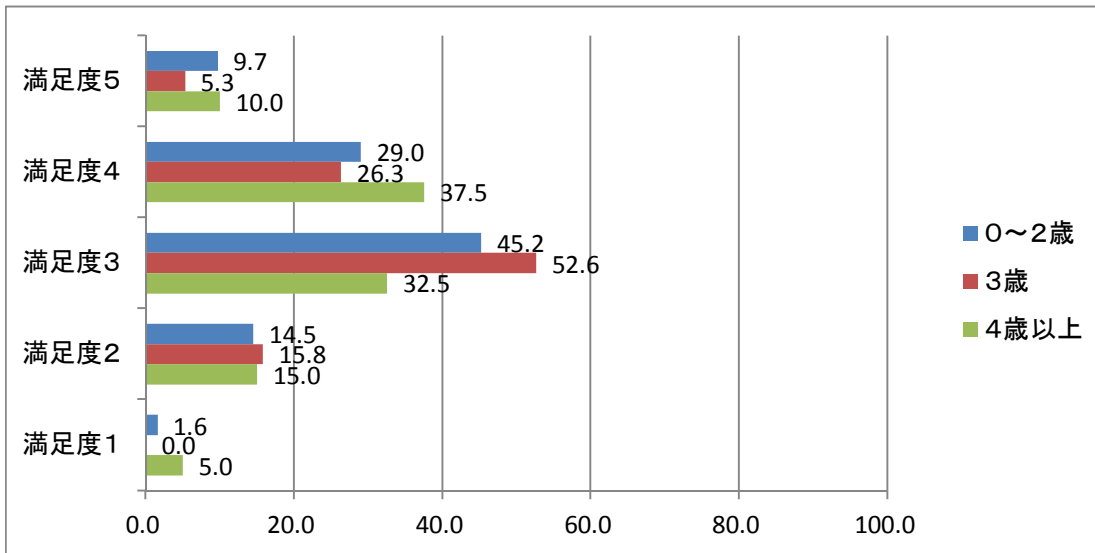


## 8 子育て支援への満足度や意見等

### 問25 地域の子育て環境や支援の満足度について

多くの方が「満足度3」以上となっています。

	0～2歳		3歳		4歳以上	
満足度5	9.7 %	6人	5.3 %	1人	10.0 %	4人
満足度4	29.0 %	18人	26.3 %	5人	37.5 %	15人
満足度3	45.2 %	28人	52.6 %	10人	32.5 %	13人
満足度2	14.5 %	9人	15.8 %	3人	15.0 %	6人
満足度1	1.6 %	1人	0.0 %	0人	5.0 %	2人
合計	100.0 %	62人	100.0 %	19人	100.0 %	40人



### 問26 自由記載

#### (1) 保育園関係

- ・ 保育園の行事や小学校の参観日に、兄弟を預かってほしい。
- ・ 保育所型一時保育を実施してもらいたい。安心して預けられる。  
ファミサポだと預ける人を見つけるまで時間がかかるので、急用時に困る。
- ・ 学級閉鎖(子どもが病気でない)時に、兄弟を預かってもらいたい。保育園の延長で無料で。そうしないと仕事を休まないといけない。
- ・ 未満児が保育園に入所できるか不安で、働く計画がなかなか立てられない。
- ・ 未満児定員いっぱいのため、希望の保育園に入れなかった。
- ・ 未満児が増え待機児童が心配。職員の賃上げや職場環境の改善をはかって預ける側も働く側も働きやすい環境をつくってもらいたい。(2)
- ・ 親の就労と入園が重なると、ならし保育中は仕事を頻繁にぬけないといけないので困る。就労する前からの入園を許可して欲しい。(2)
- ・ 障がい児の対応や体制が他市町村と比べて低い。そのため保育園へ通えなかったり休むこともある。
- ・ トランポリン、ボールプールの設置をしてほしい。
- ・ 先生(園長含む)達にもっと子どもと遊んでもらいたい。
- ・ 延長保育時間を19時までにしてほしい。また、土曜保育も18時までで延長してほしい。
- ・ 早朝保育をもっと早い時間から預かってほしい。
- ・ これからは個人が選んで村外保育園等に通う時代なので、他市町村みたいに補助金をだしてほしい。
- ・ 今年は家庭訪問も個別懇談もなかった。大変なのは分かるが年に1回は1対1で話す機会を設けてほしい。
- ・ 延長保育料が高い。以前村外に通っていた時は30分単位で100円もしなかつた。今は少しでも500円とられるのでどうにかしてほしい。
- ・ 教育に熱心なのは満足していますが、両親が担う部分(役員や行事参加、持ち物)の負担が大きい。
- ・ おかずの種類が少ないので増やしてほしい。

## (2)バンビーニ関係

- ・ 衛生面の向上を希望(アルコール消毒液の設置、毎回おもちゃの洗浄)。風邪気味の子ども利用を禁止するなど。
- ・ もっと広い施設にしてほしい(高森町の「あったかてらす」ぐらい)(3)
- ・ プールや遊具の種類も増やしてほしい。
- ・ リトミック、ベビーヨガ、豆まき、ひな祭り、運動遊びなどのイベントを増やしてほしい。(2)
- ・ 託児ありで母親がフラワーアレンジメントやリース作りなどできる保護者向けのイベントを開催希望。
- ・ 小さいお子さんが多く。保育園児が行きにくい。

## (3)児童クラブ関係

- ・ 東小の近くに児童クラブをつくってほしい。遠いと心配。東小の児童の利用が少ない。(2)
- ・ 施設を広くしてほしい。めいいっぱい遊べない。
- ・ ボランティアが、そろばんや勉強、囲碁や将棋など頭を使うような時間をつくってほしい。
- ・ 長期休暇のみの利用だと子どもがなじめないの、なにかワンクッションおいてほしい。
- ・ 児童クラブと放課後教室をあわせた児童館みたいなものをつくってほしい。
- ・ 放課後教室も児童クラブも東西小学校の子どもで人間関係がはっきりわかれている。もっとうまく大人が融合すべき。

## (4)保健関係

- ・ 保険センターでの検診時に託児をしてほしい(核家族)。それで健診を受けない時がある。
- ・ インフルエンザ予防接種の補助をもっとしてほしい。お金がなく受けられない保護者が多い。多子で2回摂取すると高額になる。
- ・ トワイライト事業に関してもっとPRした方がいい。
- ・ 1才児の子ども対象の事業を増やしてほしい(ベビーマッサージ1才まで、すこやか学級2才から)
- ・ 未就園児対象の事業がすこやか学級のみで毎年内容同じなので、もっと充実してほしい。例えば、幼児食の教室や、リトミック教室など。(2)

## (5)療育関係

- ・ 中学生になっても相談・支援(発達等)できる場がほしい

## (6)病児・病後保育

- ・ 病児・病後児保育がもう少し近い場所に欲しい。村内または数カ所あり選択できると助かる。また、利用時間や利用人数も延ばしてほしい。フルタイムで働いていると厳しい。(2)
- ・ 飯田市の病児保育を利用したい。村内の就職先が少ないので就職先に近い所につくってほしい。

## (7)公園関係

- ・ 他市町村に比べると未満児が遊んだり学んだりする場が少ない。大草城址公園の遊具は季節により梅雨で濡れていたり使えない。
- ・ 遊ぶ場所(公園)少ない。
- ・ チャオの公園の遊具を増やし、夏の暑さ対策として木を植える等、日陰をつくってほしい。
- ・ 片桐地区にも大きい公園がほしい。チャオの公園は小さい子向けな気がする。

## (8)交通・防災関係

- ・ 街頭少ない。
- ・ みなかた保育園に登っていく歩道に排水口グレーチングがあり、ベビーカーや車いすの車輪がはまってしまう。舗装もがたがたなので直してほしい。

## (9)教育関係

- ・ 中学校の部活動の種類をふやしてほしい。新しい同好会をつくるなど柔軟な対応をしてほしい。
- ・ 体力つくりのため、乗るバス停が一つ先からのバス亭となっている。周りに一緒に通う子がいなく、動物もでたりするので心配。近いバス停からにしてほしい。
- ・ 集団登校をさせてほしい。また歩かせるのも大事だが、安心の方がもっと大事。全校バス通学にして、早朝マラソンや運動を行った方がいいのでは。

(10)サービス関係

- ・ 広報や有線だけではなく、メール(オクレンジャー等)でも行事等の情報発信をしてほしい。
- ・ 中学生のかばんや制服も無償でいただけたら嬉しい。
- ・ 核家族の子育て支援が低い。働きながら子育てするのが難しいので対策を。移住もしにくい。
- ・ 子どもひとりひとりにきめ細やかなサポートをしてほしい。
- ・ 住宅補助の拡大があれば、定住できる。
- ・ 申し込まなくても、放課後に学習をしたり教えてくれたり遊んでくれるサービスが図書館あたりにあったらいいなと思う。

(11)その他

- ・ 地区の集まりや学校行事も「祖父母がいて子どもを預かってもらえる前提」での時間帯が多く、核家族には地方暮らしはつらい。
- ・ 祖父母がいる前提の支援と政策が多いので、核家族でも子育てできる環境を整えてほしい。
- ・ 保育園にもバンビーニも行かず、家の周りにも同じ年代の子がいないとつながりがない。
- ・ 子育て中の保護者のサークルをつくってつながりをもちたい。
- ・ 夕方、チャオのストーブの所で中学生が集まって勉強している。そういう場所をもっとつくってほしい。通学経路の空家や公民館、集会場の活用など。
- ・ ドラッグストアがないので、急にオムツが足りないときなど困る。
- ・ 保育園児から小学生まで、天候に関係なく遊べる室内アスレチックなどの施設をつくってほしい。
- ・ 各グラウンドの土が固い。人工芝などの工夫が必要。
- ・ 村内企業に子育てや介護がしやすい環境作りの推進をはたらきかけてほしい。地域の行事や急病、役員など休みやすいように。
- ・ 放課後や休日に友人と遊べる機会が少ない。家と家が遠く、送迎が必要なため。子ども達が雨でも遊べる施設をつくってほしい。

