

村勢要覧
平成19年度
(2007)

なかがわ

— 自然たっぷり 笑顔たっぷり やすらぎの村 —



長野県上伊那郡中川村

目 次

1. 目次・村章	1	8. 教育・文化	17
2. 沿革・地勢・概況	2	9. 交通・防災	18
3. 自然・人口	3	10. 行・財政	19
4. 産業（農林業）	7	11. 行政機構図	24
5. 産業（事業所・商工業）	9	12. 観光・文化財	25
6. 福祉・保健	11	13. 主要施設・機関の名称と位置	26
7. 生活環境	14		

表紙写真／中川西小学校の百年桜（コヒガンザクラ）

村 章



中川村の「中」を図案化し、輪は「和合」を、
三角錘は「発展」をそれぞれ象徴している。

（昭和34年3月2日制定）

中川村第4次総合計画基本構想

中川村の将来像

ひびきあう 人・まち・自然 なかがわ

むらづくりの基本目標

- 1 快適で健やかな暮らしを楽しめるむらづくり
- 2 豊かな自然と風格ある景観を満喫できるむらづくり
- 3 新たなふれあいと躍動を創出するむらづくり

利用される方に

1. 表中特に注記しないかぎり、年次欄の「年」とは暦年（1月～12月）、「年度」とは会計年度（4月～翌年3月）を示しています。
2. 数字の単位未満は、四捨五入してあります。また、ラウンド値の場合、総数と一致しないものもあります。
3. 本書の統計表の記号は次のとおりです。

(-) 事実のないもの	(△) 負数または減少したもの
(…) 事実不詳または調査を欠くもの	(X) 統計法により公表をさし控えたもの
(0) 数値が掲載単位に満たないもの（ただし農産物・畜産については、ラウンド値に満たないもの）	

沿革

中川村は、昭和33（1958）年3月31日新市町村建設促進法により、南向村と片桐村が合併調印し、同年8月1日より新村として発足し現在に至る。旧南向村は、明治当初大草村、四徳村、葛島村に分かれ、葛島村は天竜川を隔て片桐郷七か村に属していた。明治8（1873）年この三か村が合併し南向村となり、明治14（1879）年再び三か村に分かれた。その後明治18（1883）年大草村外二か村となり連合役場を置き、明治22（1887）年三か村は再び合併して南向村となった。その後、昭和24（1949）年に最北端にあった日曾利集落が分離して飯島村に行政変更をした。

旧片桐村は、明治当初は田島村、前沢村、小平村に分かれ、かつ葛島村、七久保村、上片桐村、片桐町の七か村により片桐郷をつくり戸長役場を設けた。明治8（1873）年に葛島村は分離し南向村をつくり、残る六か村は合併し片桐村となった。明治14（1879）年新村片桐村は分離し上片桐村、片桐村、七久保村の三か村をつくるに至った。その後明治18（1883）年片桐村外二か村となり連合役場を置き、明治22（1887）年再び三か村は分離し片桐村となり、新村合併の昭和33（1958）年まで続いた。

地勢

中川村は、県の南部伊那谷のほぼ中央で上伊那郡の最南端に位置する。村のほぼ中央を蛇行し南流する天竜川が、竜東南向地区と竜西片桐地区を画然と2分する。北は飯島町と駒ヶ根市、東は大鹿村、南から西にかけては松川町に接する。

竜東地区においては、南北に伊那山地が走り傾斜地が多く、複雑な地形を呈しており、南端には小渋川が伊那山地を分断して天竜川に流れている。また、平坦地が少ないため耕地には適していないものの、近年では果樹栽培が盛んに行われている。一方、竜西地区においては、天竜川沿岸と段丘上に平坦な農地が多く、比較的規模の大きな農業経営が行われている。また、本村の主要幹線道路である国道153号が走り、沿道に商店街が形成されている。

村の総面積は77.05km²で、東西15km、南北10km、周囲41.4kmとなっており、また、標高は465m～1,688mと標高差のある変化に富んだ地形である。

年間降雨量は1,350mm前後で、梅雨期と秋雨期にまとまった降雨がみられ、年間気温は飯田市等とほとんど変わらず、平均で12～13℃となっている。積雪量は交通に支障を生じるような積雪はほとんど観測されないものの、標高1,000mを越すと70～80cmの積雪がみられる。

概況

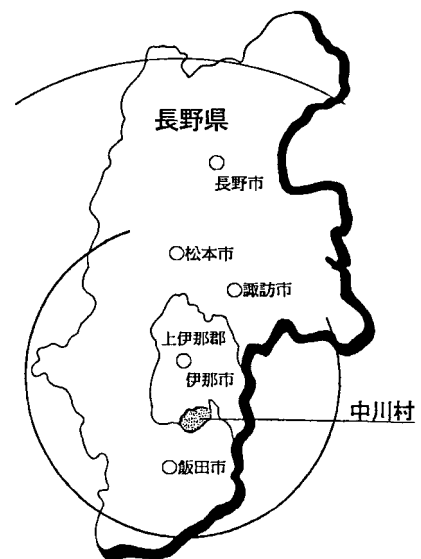
(役場位置) 長野県上伊那郡中川村大草4,045番地1

面積	77.05km ²	最寄鉄道駅から役場までの距離	飯島駅 8.2km 伊那大島駅7.5km
東経	137° 56′	県庁所在地(長野市)からの距離	149.5km
北緯	35° 37′	地方事務所所在地(伊那市)からの距離	28.1km
海拔	602m	役場から最遠地区までの距離	桑原地区9.5km

(人口と世帯数)

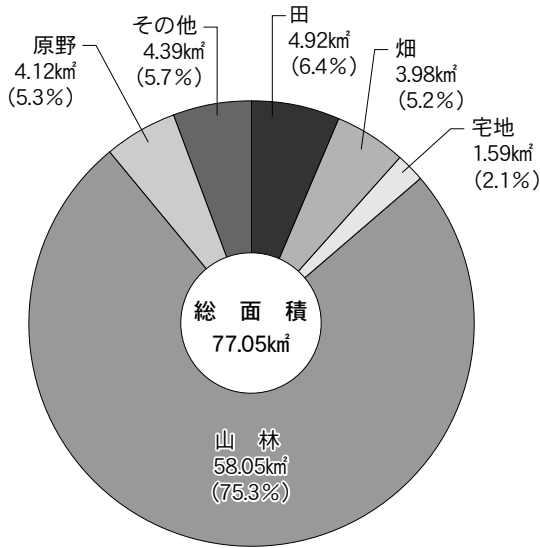
世帯数	1,545世帯	人口	5,358人
-----	---------	----	--------

(平成18年10月1日現在 住民基本台帳)



自然

○地目別土地面積



○課税台帳登録土地

種類別	面積	評価額	㎡当り価格
総数	77,050千㎡	6,509,303千円	— 円
課税対象地	総数	34,460	6,509,303
	田	4,921	561,587
	畑	3,979	203,244
	宅地	1,474	4,987,923
	山林	19,739	297,696
	原野	3,926	55,169
その他	421	403,684	959
非課税他	42,590	—	—

(平成19年1月1日現在)
(資料) 平成19年度 概要調査

人口

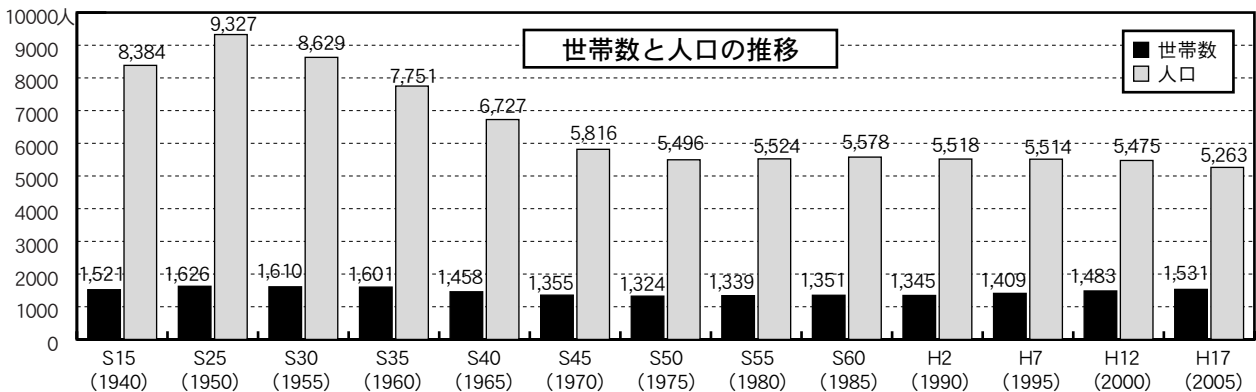
○世帯数と人口

単位：世帯・人

区分	世帯数	人口			総人口指数 (昭和35年を100とする)	世帯人口 (人/世帯)	男女百分比 (男/女)	人口密度 (人/㎢)
		総数	男	女				
昭和15年10月1日国調	1,521	8,384	4,133	4,251	108	5.5	97.2	109
昭和25年10月1日国調	1,626	9,327	4,514	4,813	120	5.7	93.8	121
昭和30年10月1日国調	1,610	8,629	4,159	4,470	111	5.4	93.0	112
昭和35年10月1日国調	1,601	7,751	3,725	4,026	100	4.8	92.5	101
昭和40年10月1日国調	1,458	6,727	3,403	3,324	87	4.6	102.4	87
昭和45年10月1日国調	1,355	5,816	2,822	2,994	75	4.3	94.3	75
昭和50年10月1日国調	1,324	5,496	2,648	2,848	71	4.2	93.0	71
昭和55年10月1日国調	1,339	5,524	2,700	2,824	71	4.1	95.6	72
昭和60年10月1日国調	1,351	5,578	2,735	2,843	72	4.1	96.2	72
平成2年10月1日国調	1,345	5,518	2,703	2,815	71	4.1	96.0	72
平成7年10月1日国調	1,409	5,514	2,665	2,849	71	3.9	93.5	72
平成12年10月1日国調	1,483	5,475	2,637	2,838	71	3.7	92.9	71
平成17年10月1日国調	1,531	5,263	2,525	2,738	68	3.4	92.2	68

※昭和15・25・30年は、南向村と片桐村の合計

(資料) 国勢調査



○人口動態

(各年1.1～12.31) 単位：人・件

区分	自然動態			社会動態							死産胎数	婚姻件数	離婚件数
	出生	死亡	増減	転入			転出			増減			
				総数	県内	県外	総数	県内	県外				
平成14年	33	56	△23	155	86	69	150	96	54	5	0	20	6
平成15年	44	55	△11	201	116	85	181	114	67	20	1	35	10
平成16年	34	61	△27	256	155	101	191	121	70	65	0	15	8
平成17年	44	63	△19	225	124	101	224	141	83	1	2	30	12
平成18年	41	48	△7	196	116	80	245	148	97	△49	0	35	9

(資料)「長野県の人口」「衛生年報」

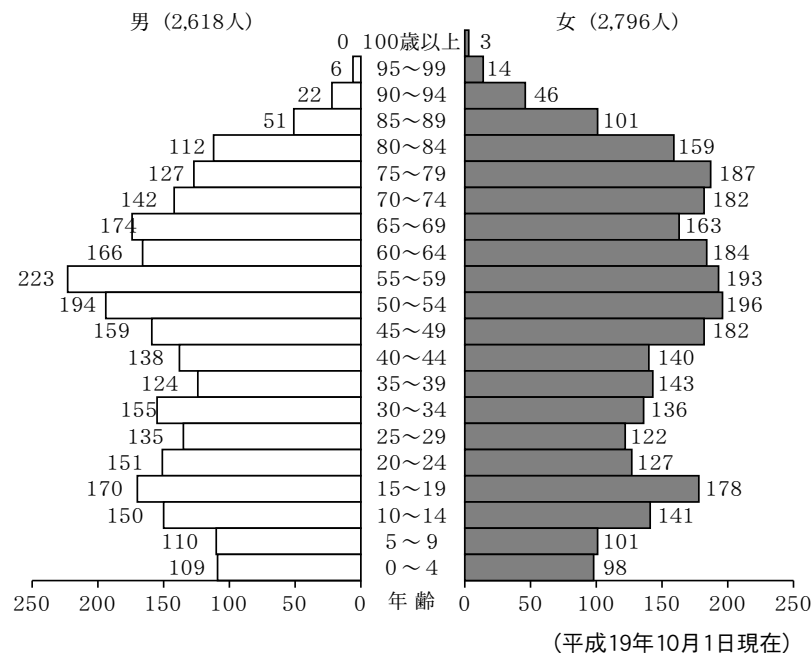
○地区別世帯数及び人口

単位：世帯・人

地区数	地区名	飯沼	美里	北組	下平	八幡平	中組	沖町	三共	南陽	桑原	葛北	柏原	渡場	柳沢
	世帯数	38	65	42	56	28	115	78	53	30	23	67	55	64	34
	人口	100	223	123	190	79	358	294	207	112	60	233	239	221	160
(大草) 528世帯 1,746人												(葛島) 220世帯 853人			
27	地区名	横前	針ヶ平	小平	竹の上	小和田	中央	中通	上前沢	田島	中田島	南田島	牧ヶ原	南原	総計
	世帯数	100	51	27	30	70	89	45	29	87	49	68	81	95	1,569
	人口	385	111	85	109	247	296	147	125	315	187	261	226	321	5,414
	(片桐) 821世帯 2,815人														

(平成19年10月1日現在 含外国人)

○年齢階層別人口データ

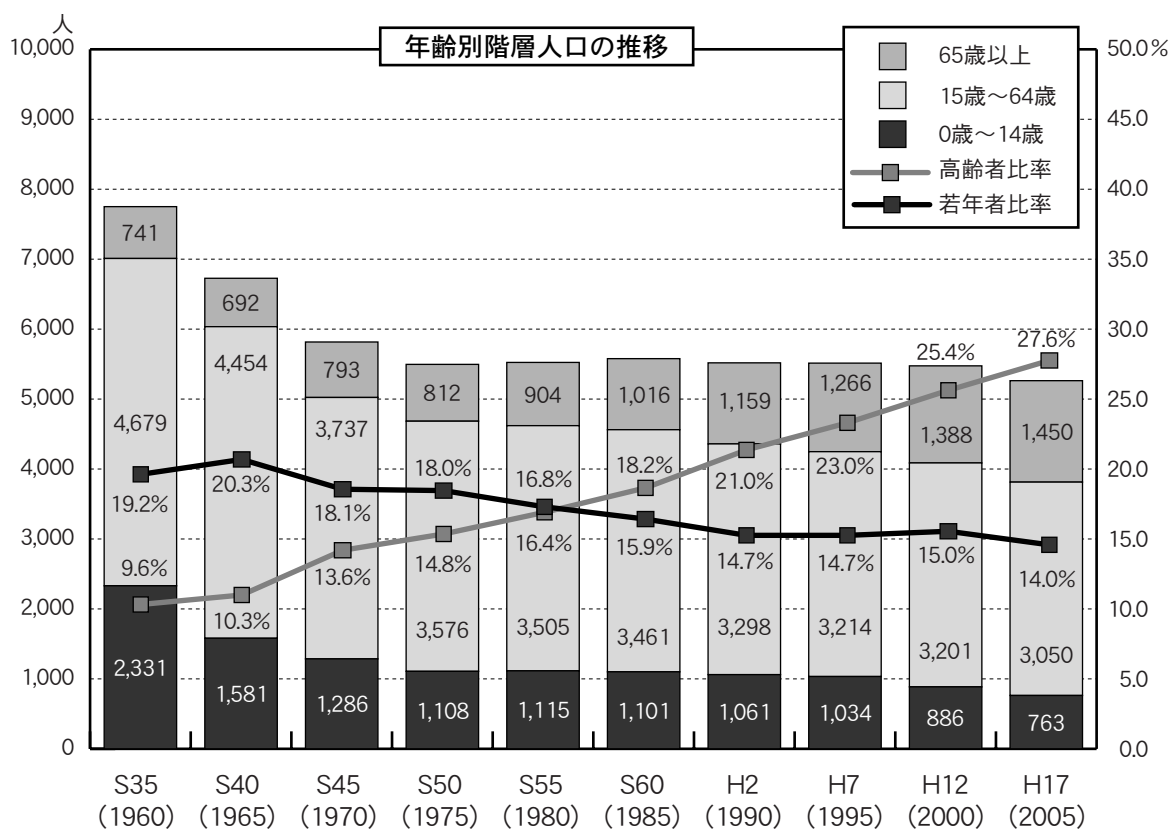


○年齢別階層人口の推移

単位：人

区 分	年	S 35 (1960)	S40 (1965)	S45 (1970)	S50 (1975)	S55 (1980)	S60 (1985)	H2 (1990)	H7 (1995)	H12 (2000)	H17 (2005)
0歳～14歳(年少人口)		2,331	1,581	1,286	1,108	1,115	1,101	1,061	1,034	886	763
15歳～64歳(生産年齢人口)		4,679	4,454	3,737	3,576	3,505	3,461	3,298	3,214	3,201	3,050
うち15～29歳 (a)		1,492	1,366	1,050	988	929	887	813	809	823	735
65歳以上(老年人口) (b)		741	692	793	812	904	1,016	1,159	1,266	1,388	1,450
総 数		7,751	6,727	5,816	5,496	5,524	5,578	5,518	5,514	5,475	5,263
若年者比率 (a/総数)		19.2%	20.3%	18.1%	18.0%	16.8%	15.9%	14.7%	14.7%	15.0%	14.0%
高齢者比率 (b/総数)		9.6%	10.3%	13.6%	14.8%	16.4%	18.2%	21.0%	23.0%	25.4%	27.6%

(資料) 国勢調査

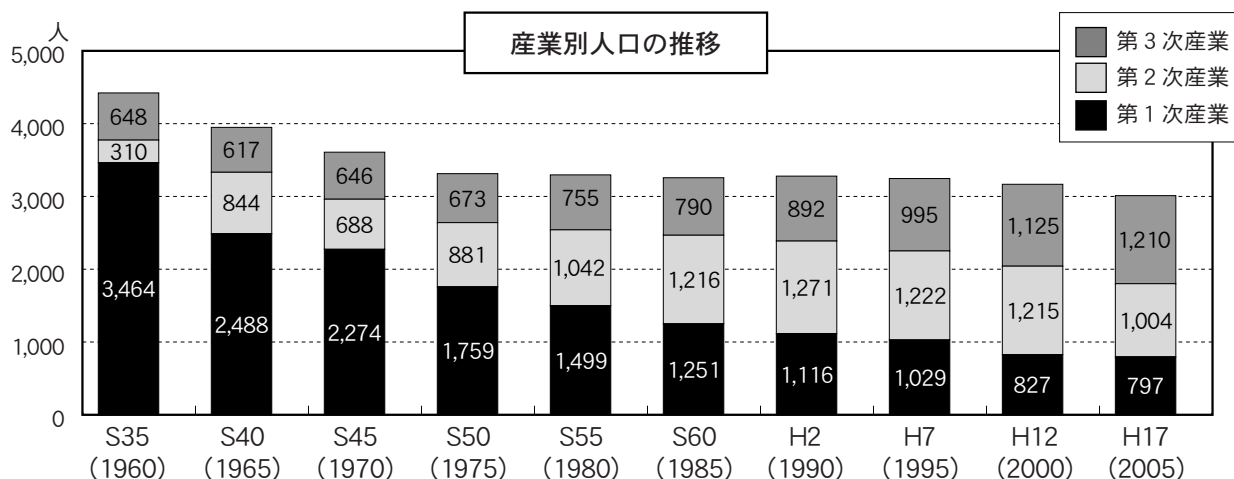


○産業別就業者数

単位：人

年 産業別	S35 (1960)	S40 (1965)	S45 (1970)	S50 (1975)	S55 (1980)	S60 (1985)	H2 (1990)	H7 (1995)	H12 (2000)	H17 (2005)
第1次産業	3,464	2,488	2,274	1,759	1,499	1,251	1,116	1,029	827	797
第2次産業	310	844	688	881	1,042	1,216	1,271	1,222	1,215	1,004
第3次産業	648	617	646	673	755	790	892	995	1,125	1,210
分類不能	1		3	10	1	1	9			3
合計	4,423	3,949	3,611	3,323	3,297	3,258	3,288	3,246	3,167	3,014

(資料) 国勢調査



○産業別就業者数の内訳

単位：人

産業別	総数	男	女	
第一次	農業	793	379	414
	林業	4	4	—
	漁業	—	—	—
第二次	鉱業	1	1	—
	建設業	335	294	41
	製造業	668	391	277
第三次	卸・小売・飲食業	317	151	166
	金融・保険	29	14	15
	運輸通信業	79	70	9
	電気ガス水道業	16	16	—
	サービス業	679	258	421
	不動産業	6	3	3
	公務	84	67	17
分類不能の産業	3	2	1	
総数	3,014	1,650	1,364	

(資料) 平成17年国勢調査

○従業上の地位別就業者数

単位：人

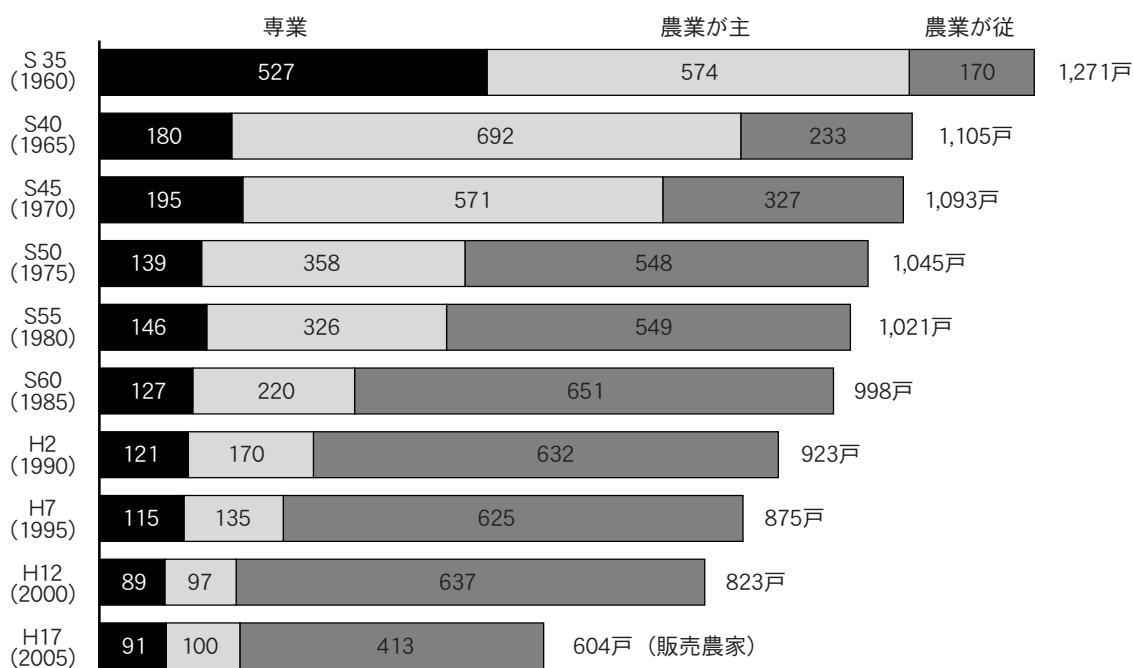
区分	男	女	総数	100分比
雇用者	1,067	950	2,017	66.9%
役員	85	18	103	3.4%
雇人のある業主	68	12	80	2.7%
雇人のない業主	374	51	425	14.1%
家族従業者	53	331	384	12.7%
家庭内職者	3	2	5	0.2%
総数	1,650	1,364	3,014	100%

(資料) 平成17年国勢調査

産 業

農 林 業

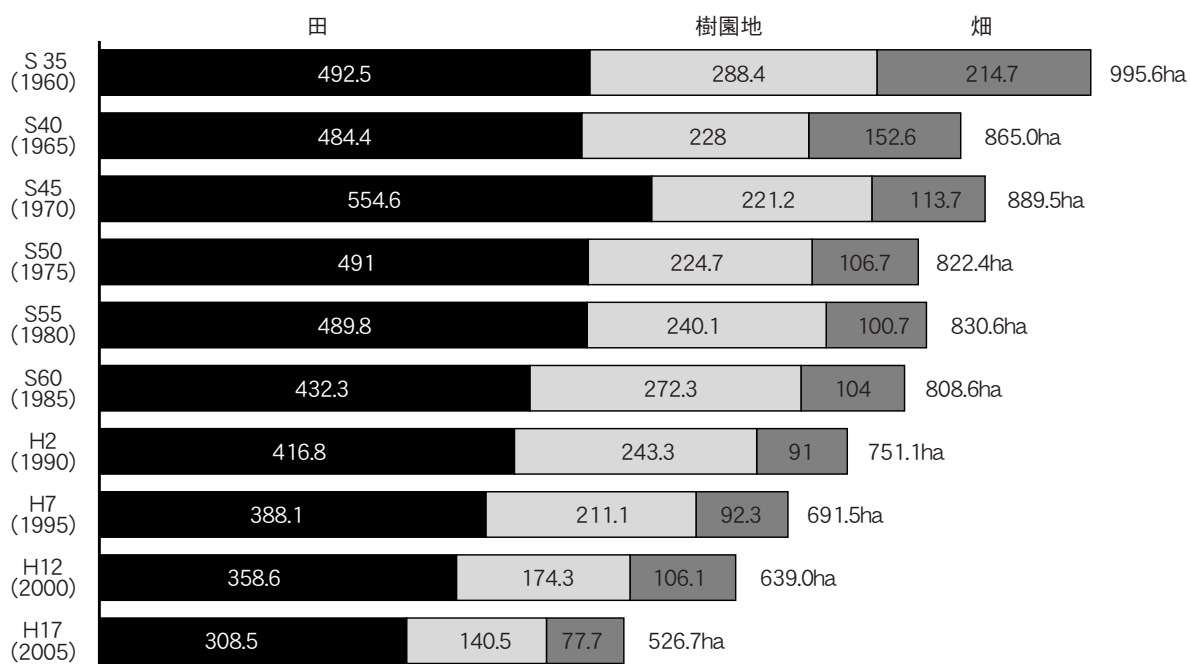
○専業・兼業別農家数の推移



※H17年調査から自給的農家について実査を行わず、販売農家のみとなった。

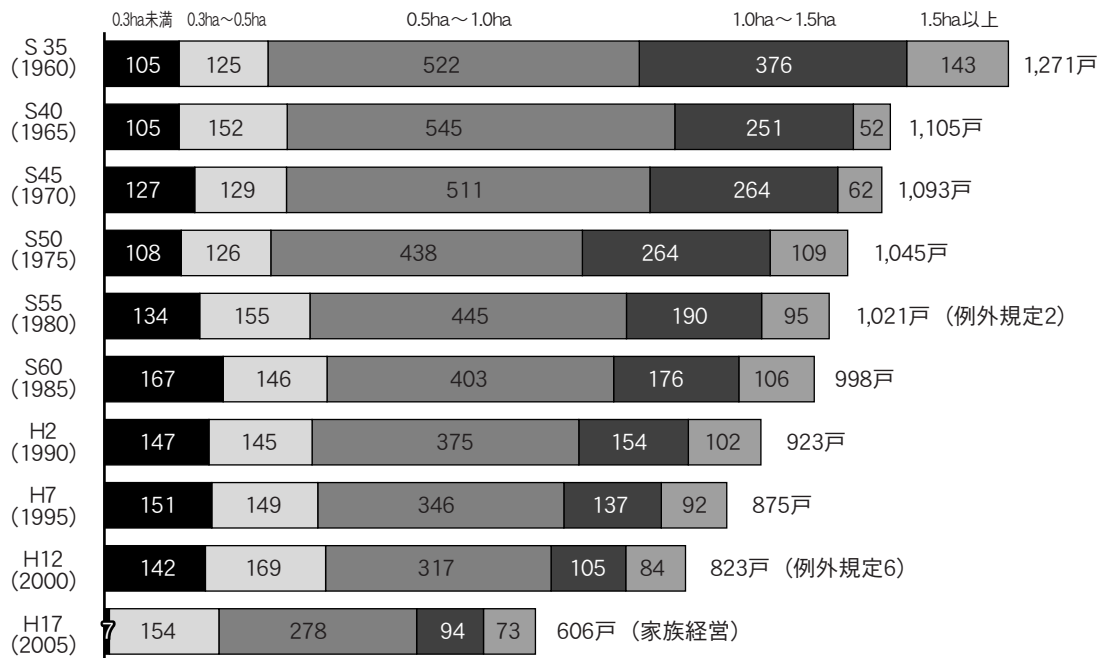
(資料) 農林業センサス

○経営耕地面積の推移



(資料) 農林業センサス

○経営規模別農家数の推移



※H17年調査から経営耕地面積30ha以上、若しくは販売額50万円以上等一定の外形基準を満たす農家となった。(資料) 農林業センサス

○農業産出額

単位：1,000万円

年次	区分 総産出額	作物									養蚕	畜産	加工 農作物	栽培 きのこ
		米	麦類	穀類 豆類	いも 類	野菜	果実	花き	工芸 農作物	種苗 その他				
平成14年	201	42	1	0	1	22	50	13	1	11	—	8	4	48
平成15年	194	43	0	1	1	29	44	13	1	6	—	4	5	47
平成16年	185	40	0	1	1	38	37	13	1	8	—	3	4	39
平成17年	180	39	0	0	1	34	44	12	X	X	—	3	5	34
平成18年	183	36	0	1	1	38	43	11	X	X	—	3	4	39

(各年2月1日現在)

(資料) 農林業市町村別統計書

○家畜・家きん

年次	区分	乳用牛		肉用牛		豚		採卵鶏	
		飼養戸数	飼養頭数	飼養戸数	飼養頭数	飼養戸数	飼養頭数	飼養戸数	飼養羽数
平成15年		0	X	0	10	0	X	—	—
平成16年		0	X	0	20	0	X	—	—
平成17年		1	X	2	X	1	X	—	—
平成18年		1	X	2	X	1	X	—	—
平成19年		—	X	2	X	1	X	—	—

(各年2月1日現在)

(資料) 農林業市町村別統計書

○林野面積

単位：ha

保有形態別	立 木 地			竹 林	その他	合 計	
	人工林	天然林	計				
総 計	2,711	2,887	5,598	76	184	5,858	
国 有 林	618	424	1,042	—	—	1,042	
公 有 林	村 有 林	355	138	493	1	13	507
	財 産 区 有 林	13	13	26	—	2	28
	小 計	368	151	519	1	15	535
私 有 林	個 人	1,349	2,080	3,429	73	154	3,656
	会 社 社 寺 有 林	28	66	94	2	1	97
	そ の 他	348	166	514	0	14	528
	小 計	1,725	2,312	4,037	75	169	4,281
民 有 林 合 計	2,093	2,463	4,556	76	184	4,816	

第11期伊那谷森林計画（平成15年4月1日現在）

事業所・商工業

○事業所(民・公営)

産業大分類	事業所数	従 業 者 数					民 営		国・公共・地方公共団体	
		総数	個人業主	家族従業者	役員	雇用者	事業所数	従業者数	事業所数	従業者数
総 数	220	1,530	97	34	152	1,247	195	1,299	25	231
農 林 水 産 業	11	224	X	X	X	X	11	224	—	—
鉱 業	2	12	X	X	X	X	2	12	—	—
建 設 業	48	259	X	X	X	X	48	259	—	—
製 造 業	32	333	X	X	X	X	32	333	—	—
卸売業・小売業	40	159	X	X	X	X	39	153	1	6
金融業・保険業	1	8	X	X	X	X	1	8	—	—
不 動 産 業	—	—	X	X	X	X	—	—	—	—
運 輸 通 信 業	3	12	X	X	X	X	3	12	—	—
電 気 ガ ス 水 道 業	1	6	X	X	X	X	—	—	1	6
サ ー ビ ス 業	76	426	X	X	X	X	59	298	17	128
公 務	6	91	—	—	—	—	—	—	6	91

※サービス業には飲食宿泊業・医療福祉・教育学習支援・複合サービス業を含む（資料）平成18年事業所・企業統計調査

○工 業

年次及び産業別	事業所数					従業員数 (人)	製造品出荷額等 (万円)	
	総数	組織別		規模別				
		法人	個人	4～29人	30人以上			
平成14年	20	16	4	17	3	349	598,659	
平成15年	18	14	4	16	2	302	400,637	
平成16年	18	14	4	16	2	310	421,650	
平成17年	17	14	3	15	2	333	450,727	
平成18年	18	15	3	15	2	320	477,458	
内 訳	食料	2	2	—	2	—	×	×
	飲料	1	1	—	1	—	×	×
	衣服	1	1	—	1	—	×	×
	木材	1	1	—	1	—	×	×
	家具	—	—	—	—	—	×	×
	印刷	2	1	1	2	—	×	×
	プラスチック	1	1	—	1	—	×	×
	土石	—	—	—	—	—	×	×
	金属	1	—	1	1	—	×	×
	機械	—	—	—	—	—	×	×
	電機	5	5	—	5	—	61	80,451
	電子	2	2	—	2	—	×	×
	輸送	2	1	1	1	1	×	×
精密	—	—	—	—	—	×	×	
その他	—	—	—	—	—	×	×	

※従業者4人以上の事業所

(資料) 工業統計調査

○商 業

年次及産業数	商店数	従業員数 (人)	年間商品 販売額(万円)	
平成6年	51	159	320,984	
平成9年	50	147	269,068	
平成11年	42	131	235,330	
平成14年	39	136	177,431	
平成16年	37	191	157,460	
内 訳	一般卸売業	2	22	×
	織物・衣服・身の回り品小売業	3	16	×
	飲食料品小売業	12	97	56,709
	自動車・自転車小売業	5	21	29,668
	家具・建具・什器小売業	2	3	×
	その他の小売業	13	32	49,419

(資料) 商業統計調査

福祉・保健

○生活保護

生活保護世帯数	年度	総世帯実数	生活	住宅	教育	介護扶助	医療	出産	一時	葬祭	施設事務費	生活保護開廃件数	
												開始	廃止
	平成14年度	6	6	3	—	1	5	—	—	—	1	1	0
	平成15年度	7	7	4	—	1	—	—	7	—	2	1	1
	平成16年度	7	7	4	—	3	7	—	—	—	1	1	1
	平成17年度	7	7	4	—	—	6	—	—	—	1	0	0
	平成18年度	7	7	4	—	—	6	—	—	—	1	0	0

生活扶助費	年度	扶助費総額(千円)	全体に占める割合(%)								
			生活	住宅	教育	介護扶助	医療	出産	一時	葬祭	施設事務費
	平成14年度	5,109	36.6	8.4	—	—	19.4	—	—	3.3	32.3
	平成15年度	5,235	52.7	13.0	—	0.2	1.6	—	2.4	—	30.1
	平成16年度	4,747	46.3	12.4	—	4.1	3.9	—	—	—	33.3
	平成17年度	4,907	53.0	10.5	—	—	4.4	—	—	—	32.1
	平成18年度	4,619	51.9	9.7	—	—	4.3	—	—	—	34.2

(資料) 保健福祉課

○民生児童委員

単位：人

年度	総数	男	女
平成14年度	16	9	7
平成15年度	16	9	7
平成16年度	16	9	7
平成17年度	16	9	7
平成18年度	16	9	7

(各年とも10月1日基準日)

○一般共同募金

単位：円

年度	目標額	実績額
平成14年度	1,100,000	1,330,239
平成15年度	1,100,000	1,439,812
平成16年度	1,100,000	1,404,050
平成17年度	1,100,000	1,356,875
平成18年度	1,200,000	1,370,240

(資料) 社会福祉協議会

○保育所

区分 年度	保育所数	入所率 (対定員) %	措置人員(人)					入所定員 (人)
			総数	5歳児	4歳児	3歳児	3歳未満児	
平成15年度	3	88.8	151	41	50	32	28	170
平成16年度	3	91.2	155	50	32	49	24	
平成17年度	2	91.3	137	30	48	35	24	150
平成18年度	2	98.0	147	50	36	40	21	
平成19年度	2	96.7	145	38	42	42	23	

※H17.4.1より大草保育園とかつら保育園が統合し、みなかた保育園となる。

(資料) 福祉行政報告(10月1日現在)

○つどいの広場「バンビーニ」

※平成18年10月開所

区分 年度	登録家庭数			登録児童数			延利用保護者数			延利用児童数		
	村内	村外	計	村内	村外	計	村内	村外	計	村内	村外	計
平成18年度	54	56	110	68	76	144	522	615	1,137	685	765	1,450

○児童クラブ

※平成14年4月1日開所

区分 年度	通常利用 (年間52日以上利用児童)		臨時利用 (年間52日未満利用児童)		合 計			
	延利用者数	延利用日数	延利用者数	延利用日数	延利用者数	利用児童内訳		延利用日数
						東小	西小	
平成14年度	15	2,409	14	83	29	6	23	2,492
平成15年度	20	3,943	21	468	41	12	29	4,411
平成16年度	24	4,140	33	725	57	14	43	4,865
平成17年度	24	4,364	41	998	65	12	53	5,362
平成18年度	34	5,582	35	544	69	20	49	6,126

○国民健康保険

単位：千円

区分 年度	年間平均被保険者数 (人)	国保加入 村総人口 に対する 比率 (%)	一般（老人を除く）及び退職者										老人	
			療養の給付		療養費		高額療養費		その他保険給 付出産育児一 時金		葬祭費		老人保健拠出金 (医療費分)	
			件数	金額	件数	金額	件数	金額	件数	金額	件数	金額	平均人数	金額
平成14年度	1,974	35.3	11,318	134,678	601	3,589	155	15,484	4	1,200	37	1,110	711	116,558
平成15年度	2,082	37.3	14,311	187,072	642	4,053	214	18,249	5	1,500	41	1,230	709	103,204
平成16年度	2,073	37.4	15,341	224,116	669	4,244	250	29,163	6	1,800	38	1,140	689	73,546
平成17年度	2,057	37.3	16,364	211,860	685	4,610	214	20,275	10	3,000	43	1,290	668	69,649
平成18年度	2,040	37.6	17,010	213,124	616	3,903	228	22,094	4	1,300	37	1,110	646	76,879

○介護保険

単位：人・千円・件・%

区分 年度	第1号被保険者			第2号 認定者数	費用総額		介護保険給付費		高額介護サービス費		国保連 審査件数	居宅 サービス 利用率
	被保険 数	介護・支援 認定者数	出現率		居宅 サービス費	施設 サービス費	件数	金額	件数	金額		
平成15年度	1,472	249	16.9	4	201,276	194,634	6,691	395,910	249	1,452	6,590	—
平成16年度	1,475	255	17.3	3	216,539	216,436	7,593	386,821	342	1,881	7,493	50.01
平成17年度	1,485	238	16.0	1	199,886	210,248	7,493	374,610	384	2,811	7,413	72.30
平成18年度	1,512	226	16.0	5	220,570	194,645	7,531	377,893	456	4,435	6,784	68.30

(資料) 介護保険事業状況報告年報

○老人保健医療

単位：人・件・千円

区分 年度	年間平均 受給者数	医療の給付		医療費の支給		高額医療費		一人当りの老人医療費		
		件数	金額	件数	金額	件数	金額	県内順位	医療費額 (円)	県平均 (円)
平成15年度	1,056	22,871	553,459	459	6,062	769	3,520	85	566,377	614,128
平成16年度	1,039	22,327	597,116	534	6,304	831	3,503	30	635,379	634,872
平成17年度	995	21,197	558,990	452	4,872	823	4,095	54	622,125	673,049
平成18年度	949	21,157	584,639	469	5,838	689	3,133	28	683,058	687,604

(資料) 老人保健医療事業年報

○国民年金・被保険者数

単位：人・%

区分 年度	被 保 険 者 数					総人口に 対する比率
	総数	適 用 別			3号被保険者	
		第一号	任意			
平成14年度	1,051	726	3	322	18.7	
平成15年度	1,074	757	3	314	19.3	
平成16年度	1,051	738	5	308	19.1	
平成17年度	1,026	711	6	309	18.6	
平成18年度	991	679	2	310	18.3	

(資料) 社会保険事業年報

○拠出制年金

単位：件・千円

区分 年度	総 数		老 齢 ・ 通 算 老 齢		障 害	
	件 数	金 額	件 数	金 額	件 数	金 額
平成14年度	566	249,412	562	245,994	4	3,418
平成15年度	535	234,641	531	230,754	4	3,887
平成16年度	497	219,101	492	214,533	5	4,568
平成17年度	457	200,755	453	197,180	4	3,575
平成18年度	423	185,132	419	181,568	4	3,564

(資料) 社会保険事業年報

○福祉年金

単位：件・千円

区分 年度	老 齢 福 祉	
	件 数	金 額
平成14年度	8	2,299
平成15年度	8	2,284
平成16年度	8	2,278
平成17年度	5	1,397
平成18年度	2	438

(資料) 社会保険事業年報

○基礎年金

単位：件・千円

区分 年度	総数		老 齢 基 礎		障 害 基 礎		遺 族 基 礎		寡 婦	
	件数	金額	件数	金額	件数	金額	件数	金額	件数	金額
平成14年度	846	624,704	776	565,998	51	44,634	17	13,044	2	1,028
平成15年度	883	647,047	810	585,488	54	46,885	16	13,113	3	1,561
平成16年度	942	689,182	867	626,037	56	48,157	16	13,638	3	1,350
平成17年度	1,005	736,398	929	673,913	55	46,538	17	14,095	4	1,852
平成18年度	1,084	789,684	1,000	722,107	56	47,417	23	17,720	5	2,440

(資料) 社会保険事業年報

○医療関係従事者数

() は複業者

区分 年次	医師	歯科 医師	薬剤師	助産師	保健師	看護師	准 看護師	はり師	灸師	マッサージ師	柔道 整復師	総数
平成15年	2	1	1	—	3	4	4	1	(1)	(1)	1	17(2)
平成16年	2	1	1	—	3	3	4	1	(1)	(1)	1	16(2)
平成17年	2	1	1	—	3	4	4	1	(1)	(1)	1	17(2)
平成18年	2	1	1	—	3	4	4	1	(1)	(1)	1	17(2)
平成19年	2	1	1	—	3	4	4	1	(1)	(1)	1	17(2)

(各年10月1日現在)

○医療施設

区分 年次	診療所			接骨院	薬局
	一般	歯科	病床数		
平成15年	2	1	—	1	1
平成16年	2	1	—	1	1
平成17年	2	1	—	1	1
平成18年	2	1	—	1	1
平成19年	2	1	—	1	1

(各年10月1日現在)

○死因別死亡者数

単位：人

区分 年次	死亡総数	中枢神経系の 血管損傷	心臓疾患	悪性新生物	老衰	不慮の事故	その他
平成13年	66	15	9	14	1	1	26
平成14年	60	10	10	14	5	3	18
平成15年	53	8	8	6	0	2	29
平成16年	60	5	13	16	2	0	24
平成17年	63	12	11	15	4	1	20

(各年10月1日現在)

生活環境

○道路延長

単位：km

区分 年度	総数	国道	県道	村道
平成14年度	261.7	6.2	25.4	230.1
平成15年度	261.6	6.2	25.4	230.0
平成16年度	271.3	6.2	35.0	230.1
平成17年度	272.5	6.2	35.5	230.8
平成18年度	272.6	6.2	35.6	230.8

(各年年度末)

○通 信

郵便局数	ポスト数			電話回線
	大草	葛島	片桐	
2	21			1,959
	7	5	9	

(資料) 中川郵便局／NTT東日本飯田支店
(平成19年3月末現在)

○自動車保有台数

単位：台

区分 年次	自動車						小型 二輪	その他の諸車	
	乗用車	トラック	バス	軽自動車		軽二輪		原付 自転車	その他
				乗用	貨物				
平成15年3月末	2,049	387	19	890	1,474	84	80	783	657
平成16年3月末	2,078	376	19	966	1,467	85	80	755	651
平成17年3月末	2,077	382	18	1,015	1,434	90	86	705	642
平成18年3月末	2,098	370	15	1,052	1,451	88	87	679	626
平成19年3月末	2,039	344	16	1,051	1,445	87	87	679	626

(資料) 長野県保有自動車実勢表・軽自動車は住民税務課

○CATV

事業主体	開始年月日	施設名	事業内容	委託先	加入世帯数	
中川村	平成17年 4月1日	中川村地域情 報システム	音声告知放送・IP有線電 話、自主放送・TV、FM 再送信、気象情報、イン ターネットサービス	(株)エコーシ ティ駒ケ岳	IP有線	CATV
					1,542	1,438

(平成19年12月末現在)
(資料) エコーシティ駒ケ岳

○所有別世帯数

区 分	住 宅 に 住 む 一 般 世 帯						その他の 一般世帯
	総数	持ち家	公営借家	民営借家	給与住宅	間借	
世 帯 数 (世帯)	1,520	1,365	83	37	30	5	6
1人当たり延べ面積 (㎡)	46.0	47.5	22.8	35.9	32.2	25.5	—

(資料) 平成17年国勢調査

○家 屋

固定資産台帳登載	課 税 対 象 家 屋					非課税家屋
	総数	住宅	店舗・事務所	工場・倉庫	その他	
棟 数	5,418	2,247	117	799	2,255	159
床 面 積 (㎡)	503,644	265,713	16,572	115,818	105,541	63,085
評 価 総 額 (千円)	8,817,890	5,678,998	731,040	1,691,266	716,586	—
㎡ 当り評価額 (円)	17,508	21,373	44,113	14,603	6,790	—

(平成19年1月1日現在)
(資料) 平成19年度概要調書

○ごみ処理 (年間収集処理量)

単位: kg

区分 年度	燃えるゴミ			不燃ゴミ				リサイクル				
	計画収集	直接搬入	計	金属類	ガラス類 その他	取り灰	その他 廃プラ	容リプラ	ペット ボトル	びん	スチール缶	アルミ缶
平成14年度	389,540	95,630	485,170	15,450	67,540		29,590	62,469	6,507		9,980	4,040
平成15年度	318,330	92,450	410,780	3,450	14,550	4,666	22,830	61,300	5,845	26,784	8,490	2,920
平成16年度	336,590	70,750	407,340	4,690	19,040	0	25,370	63,110	6,779	29,993	7,510	3,010
平成17年度	344,540	75,310	419,850	5,190	21,500	0	26,790	61,100	7,480	27,921	6,720	2,930
平成18年度	351,930	72,740	424,670	5,320	21,740	0	28,440	62,150	7,860	26,670	6,580	2,950

区分 年度	有害ゴミ		粗大ゴミ	資源ゴミ					合計	
	蛍光管	乾電池		新聞	雑誌	ダンボール	古着	紙バック		
平成14年度			7,970	66,350	53,060	15,420	10,680		145,510	834,226
平成15年度	670	590	7,360	63,850	53,080	16,380	10,710		144,020	714,255
平成16年度	530	1,370	7,600	66,250	54,350	17,120	7,890		145,610	721,952
平成17年度	510	1,290	7,370	65,560	56,930	18,420	5,360	143	146,413	735,064
平成18年度	770	1,370	7,180	68,260	56,410	17,590	4,430	143	146,833	742,533

※平成15年4月からゴミ処理費用の有料化実施。びん・缶・有害ゴミの分別収集開始。

○水 道

単位：人・m³・%

年度	区分	上 水 道			1日平均 配水量	普及率
		箇所数	給水人口	年間総配水量		
平成14年度		1	5,519	589,385	1,614	98.6
平成15年度		1	5,468	589,188	1,614	98.0
平成16年度		1	5,398	565,758	1,550	98.0
平成17年度		1	5,401	556,506	1,525	98.0
平成18年度		1	5,320	527,076	1,444	98.0

○公共下水道・農業集落排水

区 分		年 度	公共下水道				
			平成14年度	平成15年度	平成16年度	平成17年度	平成18年度
行政区内人口 (A)	(人)		5,539	5,507	5,509	5,450	5,427
全体計画人口	(人)		3,500	3,500	3,500	3,500	3,500
現在処理区域内人口 (B)	(人)		2,332	2,718	2,823	2,916	2,996
現在水洗化人口 (C)	(人)		915	1,296	1,343	1,936	2,147
普及率 (B/A)	(%)		42.1	49.4	51.2	53.5	55.2
水洗化率 (C/B)	(%)		39.2	47.7	47.6	66.4	71.7
処理場数			2	2	2	2	2
年間処理水量	千m ³		80	123	151	168	211

区 分		年 度	農業集落排水				
			平成14年度	平成15年度	平成16年度	平成17年度	平成18年度
行政区内人口 (A)	(人)		5,539	5,507	5,509	5,450	5,427
全体計画人口	(人)		1,790	1,790	1,710	1,710	1,790
現在処理区域内人口 (B)	(人)		1,222	1,280	1,427	1,421	1,409
現在水洗化人口 (C)	(人)		797	891	947	993	1,103
普及率 (B/A)	(%)		22.1	23.2	25.9	26.1	26.0
水洗化率 (C/B)	(%)		65.2	69.6	66.4	69.9	78.3
処理場数			2	3	4	4	4
年間処理水量	千m ³		56	65	74	79	89

○し尿処理 (年間収集処理量)

単位：kl

年度	区分	生し尿	浄化槽汚泥	家庭雑排水汚泥	合 計
		伊南衛生センター		クリーンセンター	
平成14年度		2,108	523	148	2,779
		伊南衛生センター			
平成15年度		2,198	515	122	2,835
平成16年度		2,050	545	79	2,674
平成17年度		1,865	299	67	2,231
平成18年度		1,901	285	69	2,255

※家庭雑排水汚泥は、クリーンセンター閉鎖に伴い、H14年10月から伊南衛生センターで処理

○合併浄化槽

単位：基

区分	年度	平成14年度	平成15年度	平成16年度	平成17年度	平成18年度
合併浄化槽設置数	年度基数	11	16	18	10	5
	累計	135	151	169	179	184

教育・文化

○小学校

(各年とも5月1日現在)

区分 年次	学校数	学級数	教員数			その他の職員	児童数			入学者数
			総数	本務	兼務		総数	男	女	
平成15年	2	15	29	28	1	5	386	181	205	52
平成16年	2	15	29	27	2	5	349	171	178	42
平成17年	2	16	30	29	1	5	330	178	152	51
平成18年	2	16	28	26	2	5	306	163	143	33
平成19年	2	15	25	24	1	6	286	152	134	50

(資料) 学校基本調査

○中学校

(各年とも5月1日現在)

区分 年次	学校数	学級数	教員数			その他の職員	生徒数			前年度 卒業 者数	上級学 校進 学者 数	入学者 数
			総数	本務	兼務		総数	男	女			
平成15年	1	7	16	15	1	7	212	115	97	60	60	81
平成16年	1	7	17	17	0	7	229	111	118	60	60	77
平成17年	1	7	17	17	0	6	227	100	127	70	70	71
平成18年	1	8	18	18	0	5	206	90	116	79	78	57
平成19年	1	8	18	18	0	5	194	94	100	77	77	65

(資料) 学校基本調査

○公民館

区分 年度	本館	分館	各種学級受講生				
			幼児 すこやか学級	少年 ふるさと教室	成人 セミナー	福寿学級	その他
平成15年度	1	18	44組	19人	70人	123人	284人
平成16年度	1	18	30組	29人	55人	116人	323人
平成17年度	1	18	33組	23人	100人	121人	208人
平成18年度	1	18	38組	13人	83人	123人	260人
平成19年度	1	18	34組	18人	90人	108人	264人

(資料) 中川村公民館

○図書館

区分 年度	図書冊数 (冊)	貸出図書延 数(冊)	貸出人員数 (人)
平成14年度	43,240	47,433	18,241
平成15年度	45,027	49,445	17,307
平成16年度	46,838	43,932	14,700
平成17年度	48,560	43,194	14,193
平成18年度	50,162	39,044	11,827

○社会教育施設利用状況

年度	中川文化センター		社会体育施設（中学生含む）		その他(NVサウンド・創作館)	
	利用回数	利用人数	利用回数	利用人数	利用回数	利用人数
平成14年度	1,501	29,410	3,321	82,409	531	6,203
平成15年度	1,580	24,460	3,188	85,453	397	5,420
平成16年度	1,500	22,887	3,031	88,280	345	5,803
平成17年度	1,392	23,101	3,115	68,372	341	4,898
平成18年度	1,465	25,457	3,188	64,701	387	5,228

○文化施設利用状況

単位：人

年度	歴史民俗資料館	アンフォルメル 中川村美術館	銀河ドーム
平成14年度	520	474	985
平成15年度	168	419	884
平成16年度	193	337	516
平成17年度	163	346	649
平成18年度	187	505	677

交通・防災

○消防力及び火災発生状況

年次	区分	団 数	分 団 数	団 員 数	消 防 職 員 数	消 防 車	積 載 車	小 型 動 力 ポン プ	火災発生件数			り 災 世 帯 数	焼 損 棟 数	焼 損 面 積		損 害 見 積 額 (千円)	死 傷 者	
									建 物	林 野	そ の 他			建 物 (㎡)	林 野 (a)		総 額	死 者
平成14年		1	3	208	0	1	10	2	0	1	2	0	0	0	119	0	0	0
平成15年		1	3	193	0	1	10	2	0	0	1	0	0	0	0	0	0	0
平成16年		1	3	183	0	1	10	2	2	1	1	3	2,142	1	90,142	0	0	
平成17年		1	3	181	0	1	10	2	0	0	2	0	0	0	35	0	1	
平成18年		1	3	175	0	1	10	2	3	0	2	3	4	215	0	9,454	0	0

(資料) 火災発生状況は伊南行政組合消防本部南消防署

○救急車出動件数

単位：件

年次	区分	総 数	火 災	水 難	交 通	労 災	運 動	一 般	加 害	自 損	急 病	そ の 他
平成14年		157	0	0	17	4	1	24	0	3	96	12
平成15年		179	0	0	18	3	2	30	1	4	116	5
平成16年		183	0	0	22	5	3	3	0	6	134	10
平成17年		156	1	0	11	3	4	23	0	2	100	12
平成18年		176	0	0	17	6	3	34	0	0	98	18

(資料) 伊南行政組合消防本部南消防署

○交通事故

年次	区分	件数 (件)	死者 (人)	負傷者 (人)
平成14年		26	2	31
平成15年		13	0	18
平成16年		17	0	28
平成17年		14	0	19
平成18年		17	0	21

(資料) 伊南行政組合消防本部南消防署

行・財政

○議 会

区分 年次	議員 定数	議員 現在数	議会招集回数		会期 日数	議決 件数	議案提出者内訳		議決内容				請願・ 陳情件 数
			定例	臨時			村長	議員	原案可決	修正可決	否決	継続審査	
平成14年	16	16	4	2	41	131	113	18	130		1		22
平成15年	16	16	4	2	46	123	104	19	121		2		23
平成16年	16	16	4	2	41	97	97	0	97				25
平成17年	16	16	4	3	49	108	92	17	108				17
平成18年	10	10	4	2	44	108	93	15	108				19

○職員数

()は兼務職員

区分 年度	総 計	村長の事務局				議 会 議 務 局	選 挙 管 理 委 員 会 事 務 局	監 査 委 員 事 務 局	農 業 委 員 会 事 務 局	教 育 委 員 会 の 職 員	企 業 職 員	消 防 職 員	そ の 他
		計	内 部 部 局	保 育 所 職 員	そ の 他 の 福 祉 施 設								
平成15年度	95	78	54	17	7	1	(1)	(1)	(1)	13	3	-	-
平成16年度	93	77	53	17	7	1	(1)	(1)	(1)	13	4	-	-
平成17年度	90	72	51	17	4	2	(2)	(2)	(2)	12	4	-	-
平成18年度	88	64	45	16	3	2	(2)	(1)	(2)	12	3	-	7
平成19年度	86	64	46	15	3	2	(2)	(1)	(2)	12	2	-	6

(各年度とも4月1日現在)

(資料) 地方公共団体定員管理調査

○選 挙

区分 年月日	選挙名	当日有権者数 (人)			投票者数 (人)			投票率 (%)		
		男	女	総数	男	女	総数	男	女	総数
平成16. 7. 11	参議院議員通常選挙 (県)	2,080	2,269	4,349	1,514	1,591	3,105	72.29	70.12	71.40
17. 4. 24	中川村長選挙	2,058	2,236	4,294	1,767	1,925	3,692	85.86	86.09	85.98
17. 9. 11	衆議院議員総選挙 (小)	2,084	2,262	4,346	1,700	1,819	3,519	81.57	80.42	80.97
18. 8. 6	長野県知事選挙	2,073	2,261	4,334	1,806	1,972	3,778	87.12	87.22	87.17
18. 8. 6	中川村議会議員一般選挙	2,073	2,255	4,328	1,805	1,963	3,768	87.07	87.05	87.06
19. 4. 8	長野県議会議員一般選挙	2,048	2,238	4,286	1,478	1,584	3,062	72.17	70.78	71.44
19. 7. 29	参議院議員通常選挙 (県)	2,055	2,255	4,310	1,588	1,708	3,296	77.27	75.74	76.47

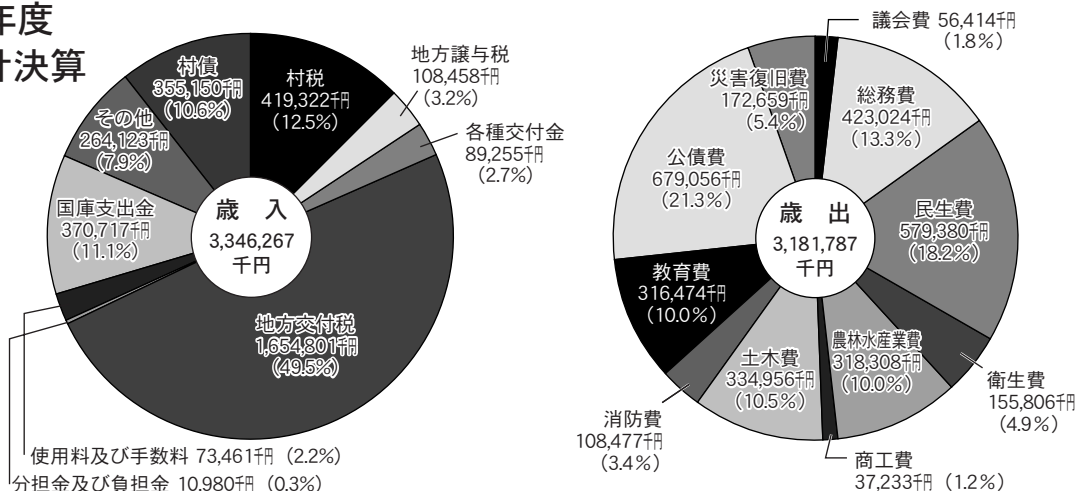
中川村選挙管理委員会

○住民投票

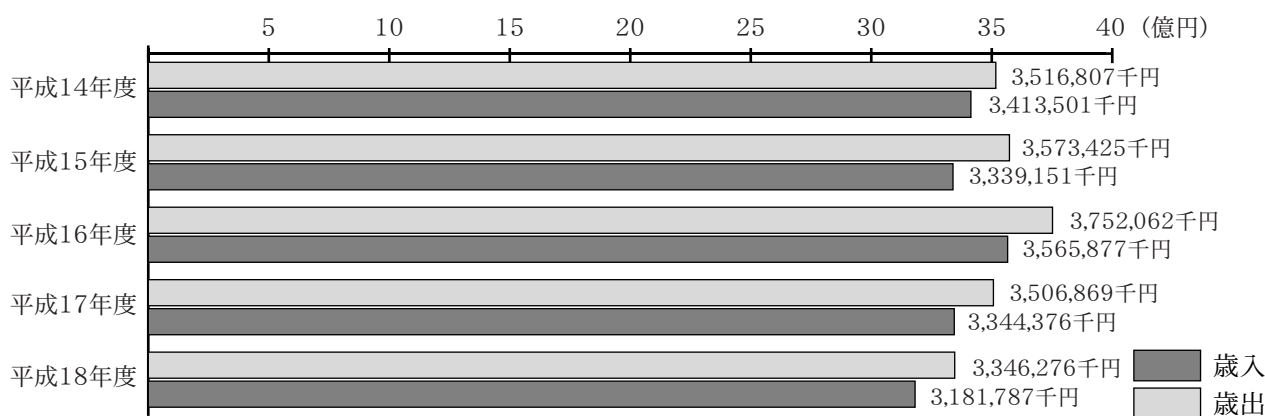
区分 年月日	住民投票名	投票資格者数 (人)			投票者数 (人)			投票率 (%)		
		男	女	総数	男	女	総数	男	女	総数
平成17.2.27	中川村の合併についての村民の意思を問う住民投票	2,146	2,329	4,475	1,753	1,875	3,628	84.58	84.93	84.76

中川村選挙管理委員会

○平成18年度
一般会計決算



○一般会計決算額の推移



○一般会計決算額

単位：千円

区 分		平成14年度	平成15年度	平成16年度	平成17年度	平成18年度
歳入	村 税	468,295	438,581	424,190	430,296	419,322
	地 方 譲 与 税	58,350	63,061	76,697	85,537	108,458
	各 種 交 付 金	92,219	94,393	101,804	93,053	89,255
	地 方 交 付 税	1,800,489	1,641,371	1,674,954	1,696,101	1,654,801
	分 担 金 及 び 負 担 金	6,980	6,153	32,705	12,273	10,980
	使 用 料 及 び 手 数 料	68,257	72,204	71,951	71,983	73,461
	国 庫 支 出 金	114,524	193,406	147,511	125,653	124,429
	県 支 出 金	255,369	159,366	129,536	279,744	246,288
	繰 入 金	36,604	48,344	152,179	9,023	173
	そ の 他	197,820	170,846	347,044	297,106	263,950
	村 債	417,900	685,700	593,700	406,100	355,150
歳入合計 A	3,516,807	3,573,425	3,752,271	3,506,869	3,346,267	
歳出	議 会 費	71,685	65,622	67,630	67,717	56,414
	総 務 費	395,810	717,276	1,026,029	476,862	423,024
	民 生 費	606,544	555,319	557,367	538,547	579,380
	衛 生 費	163,713	155,008	172,224	130,354	155,806
	農 林 水 産 業 費	427,725	358,924	279,458	417,576	318,308
	商 工 費	48,029	47,742	36,059	38,063	37,233
	土 木 費	515,937	257,083	289,929	397,879	334,956
	消 防 費	96,741	119,020	91,089	119,081	108,477
	教 育 費	320,191	322,857	261,955	401,698	316,474
	公 債 費	727,105	723,087	773,496	709,005	679,056
災 害 復 旧 費	40,021	17,213	10,850	47,594	172,659	
歳出合計 B	3,413,501	3,339,151	3,566,086	3,344,376	3,181,787	
歳入歳出差引額 C(A - B)		103,306	234,274	186,185	162,493	164,480
翌年度に繰り越すべき財源 D		494	129	40,426	7,293	4,884
実質収支額 C - D		102,812	234,145	145,759	155,200	159,596

(資料) 地方財政状況調査

○財政指数

区分 年度	基準財政 需要額(千 円)	基準財政 収入額(千 円)	財政力指数 (%)	標準財政 規模(千円)	経常収支 比率(%)	実質公債費 比率(%)	起債制限 比率(%)
平成14年度	2,175,016	494,655	0.216	2,319,259	79.5		10.4
平成15年度	2,259,855	472,851	0.226	2,132,108	78.9		11.4
平成16年度	2,216,238	475,264	0.232	2,174,612	83.5		12.8
平成17年度	2,220,289	473,627	0.233	2,209,908	78.5	17.7	13.7
平成18年度	2,054,726	495,018	0.234	2,182,669	79.0	20.5	13.2

○特別会計・企業会計歳出決算額

単位：千円

区分		年度				
		平成14年度	平成15年度	平成16年度	平成17年度	平成18年度
特別会計	国民健康保険(事業勘定)	305,960	355,990	386,550	366,636	396,063
	国民健康保険(施設勘定)	37,896	39,084	13,938		
	介護保険事業	344,866	377,429	401,502	391,387	408,957
	老人保健医療	568,684	585,676	611,532	581,763	614,793
	公共下水道事業	737,575	438,468	366,625	318,861	252,769
	農業集落排水事業	315,252	386,129	135,626	157,900	153,299
企業会計	水道事業	224,583	160,634	159,987	118,358	124,991

※水道事業は、収益的支出と資本的支出の合計額

○村債現在高

(上段) 金額：千円 (下段) 割合：%

区分 年度	総額	一般公共 事業債	一般単独 事業債	公営 住宅債	教育債	災害 復旧債	過疎対策 事業債	公有林 事業債	臨時財政 対策債	県振興 資金	その他
平成14年度	4,754,983	555,267	1,227,289	25,751	102,564	51,743	2,350,720	87,589	203,800	2,298	147,962
	100.0	10.7	23.6	0.5	2.0	1.0	45.1	1.7	3.9	0.0	11.5
平成15年度	4,826,945	533,677	1,058,692	21,166	105,500	46,781	2,368,087	81,496	464,800	0	146,746
	100.0	11.1	21.9	0.4	2.2	1.0	49.1	1.7	9.6	0.0	3.0
平成16年度	4,745,218	474,290	879,629	18,300	91,257	42,739	2,415,543	75,684	645,300	0	102,476
	100.0	10.0	18.5	0.4	1.9	0.9	50.9	1.6	13.6	0.0	2.2
平成17年度	4,530,122	386,879	704,265	15,283	167,174	35,465	2,272,242	69,855	781,073	0	97,886
	100.0	8.5	15.5	0.3	3.7	0.9	50.2	1.5	17.2	0.0	2.2
平成18年度	4,281,155	302,840	536,352	12,108	201,523	39,459	2,137,852	66,107	895,088	0	89,826
	100.0	7.1	12.5	0.3	4.7	0.9	49.9	1.6	20.9	0.0	2.1

○村有財産

区分 年度	基金 (千円)	土地 (㎡)	建物 (㎡)	山林 (ha)	出資による権利 (千円)
平成14年度	1,057,738	12,299,716	62,918	1,090	65,677
平成15年度	1,028,930	12,725,296	63,176	1,130	65,605
平成16年度	1,018,250	12,736,116	62,487	1,130	69,605
平成17年度	1,063,470	12,739,567	63,134	1,130	69,605
平成18年度	1,082,884	12,739,755	63,037	1,130	69,605

○村 税

税区分	科目別	納税 義務者数 (人)	収入済額 (千円)			徴収率 (%)		
			現年度分	滞納繰越分	合計	現年度分	滞納繰越分	合計
普通税	村民税	2,731	144,047	868	144,915	99.4	47.8	98.8
	個人分	2,624	128,464	868	129,332	99.3	47.8	98.6
	法人分	107	15,583	0	15,583	100.0	0.0	100.0
	固定資産税	2,328	239,189	2,183	241,372	99.1	29.7	97.1
	純固定資産税	2,324	233,450	2,183	235,633	99.1	29.8	97.0
	土地		39,150	91	39,241	98.9	10.6	97.0
	家屋		116,059	1,613	117,672	98.7	30.6	95.8
	償却資産		78,241	479	78,720	99.7	39.7	98.8
	交付金・納付金	4	5,739		5,739	100.0		100.0
	軽自動車税	3,944	15,249	13	15,262	99.6	6.3	98.3
村たばこ税	2	17,510	0	17,510	100.0	0.0	100.0	
目的税	入湯税	1,756	263	0	263	100.0	0.0	100.0
合計		10,761	416,258	3,064	419,322	99.3	32.7	97.8
国民健康保険税		937	119,593	2,374	121,967	98.6	52.0	96.9

(平成18年度)

○村民税（個人）事業種目別課税額

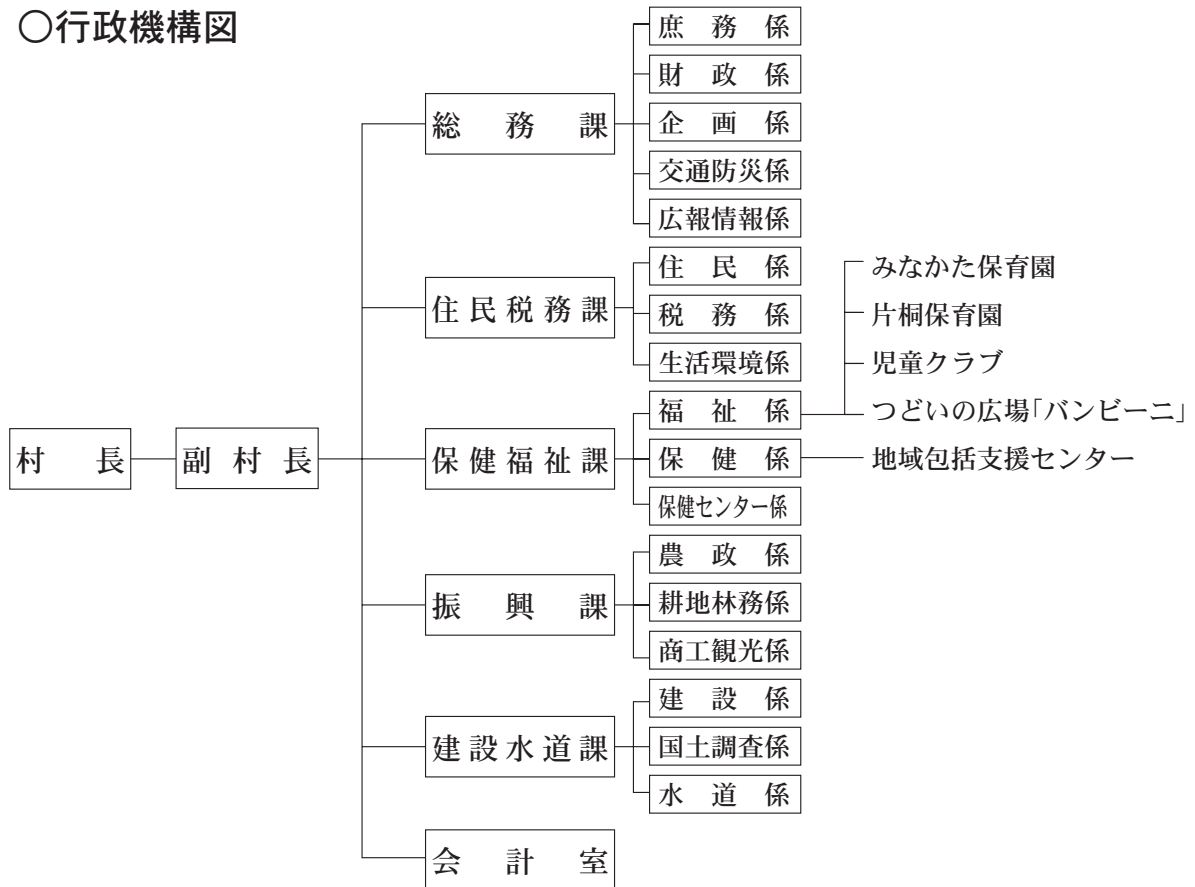
(上段) 金額：千円 (下段) 割合：%

年度	区分	総額	農業	給与	営業	その他の所得	その他
平成14年度		129,866	1,280	119,542	6,368	—	2,676
		(100.0)	(1.0)	(92.0)	(4.9)	—	(2.1)
平成15年度		119,963	986	109,348	5,138	—	4,491
		(100.0)	(0.8)	(91.2)	(4.3)	—	(3.7)
平成16年度		111,515	1,061	101,384	5,532	3,466	72
		(100.0)	(0.9)	(90.9)	(5.0)	(3.1)	(0.1)
平成17年度		118,489	1,072	104,789	6,882	5,668	78
		(100.0)	(0.9)	(88.4)	(5.8)	(4.8)	(0.1)
平成18年度		128,464	2,441	102,001	5,652	16,957	1,413
		(100.0)	(1.9)	(79.4)	(4.4)	(13.2)	(1.1)

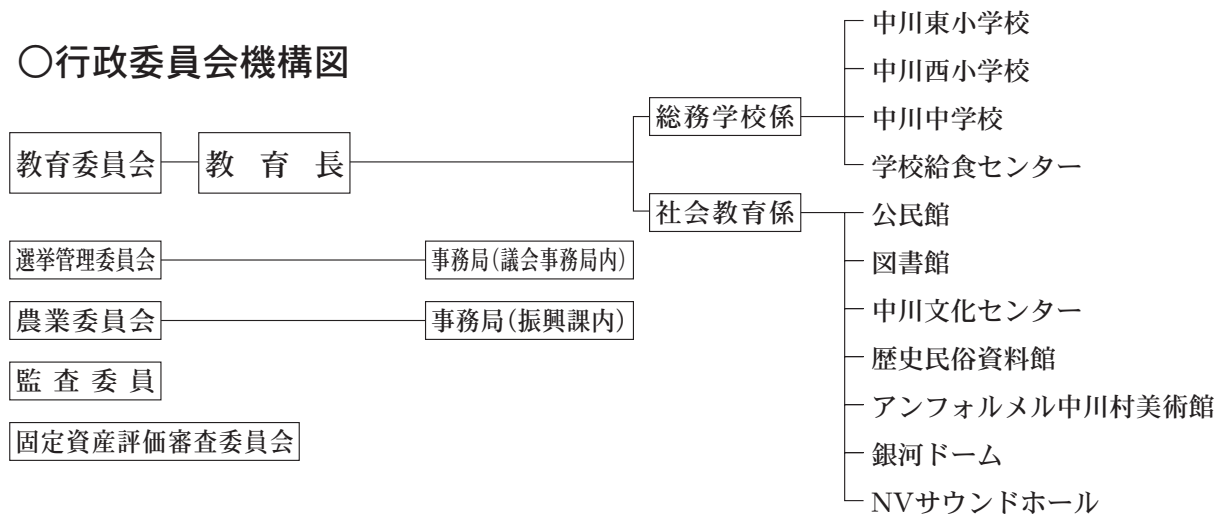
○統計から見た村民生活

世帯人口	出生	死亡		転入	
1世帯当り3.5人	月に3.4人	月に4.0人		月に9.7人	
転出	婚姻	議会議員		村の職員	
月に20.4人	月に2.9人	村民536人に1人		村民62人に1人	
消防団員	耕地	一般会計		村税	
	販売農家1戸当り	1世帯当り	村民1人当り	1世帯当り	村民1人当り
村民31人に1人	87.2 a (2005年農林業センサス)	2,006,427円 (H19当初予算)	572,529円 (H19当初予算)	295,778円 (平成18年度)	84,399円 (平成18年度)

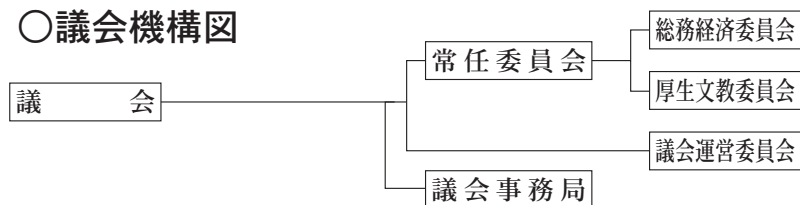
○行政機構図



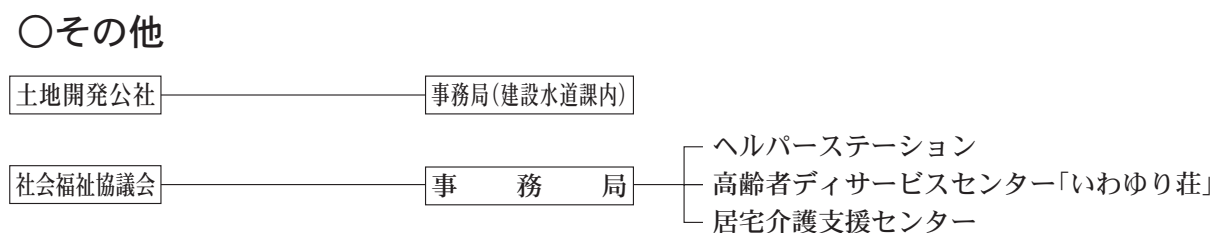
○行政委員会機構図



○議会機構図



○その他



観光と文化財

(観光)

- 陣馬形山 山頂(1,445m)からは、眼下に伊那谷が天竜川に沿って広がり、目の前に雄大な中央アルプスから南アルプス、天気がよく空気が澄んでいれば北アルプスまで一望できる。まさに360°のパノラマが楽しめる。
- 小 洪 峡 紅葉とダム湖(小洪ダム:高さ105m)に映る景観が素晴らしくツーリングやドライブコースとして最適。ダム湖周辺には小洪釣堀場やオートキャンプ場、四徳温泉オートキャンプ場、陣馬形山等の観光スポットが多い。また、高台には四徳鉱泉から導水した小洪湖温泉がある。
- 坂 戸 峡 天竜川の清流にかかる坂戸橋は、昭和7年(1932年)に完成した固定式鉄筋コンクリート橋で、美しいアーチが天竜川に映える。春には兩岸を彩る数十本の吉野桜と多数のツツジは通行人の目を楽しませてくれる。
- 桑 原 の 滝 桑原の滝は伊那谷で屈指の名瀑である。距離300m(標高差80m)の間に、一の滝、二の滝、三の滝という落差10m以上の3つの大滝と数個の小滝が連続してある。平成19年に一の滝への遊歩道が整備された。
- 望 岳 荘 宿泊、宴会、各種会議に、併設の高齢者憩いの家には、大展望風呂がある。また、ふるさと体験館(陶芸)やハチ博物館が併設されている。
- ハチ博物館 望岳荘に併設する博物館。ハチの生態、人間との関係、特色ある地域文化を紹介する。全長4m10cmの巣と、世界最巨の胴回り6m60cmのハチの巣は必見。

(文化財)

- 中川村歴史民俗資料館 昭和56年(1981)に建設され、館内には民俗、歴史、考古資料等多数が展示されている。また、屋外には弥生時代中期初頭の住居が復元されている。
- 船山城址(出丸) 源為基を祖とする片切氏の居城で、出丸は中川村に、本丸、二の丸は松川町にある。出丸は、天竜川を眼下に望み、田島から葛島地区まで一望できる段丘上にある。天然の地形を活かした構造は中世の築城であることを示している。天正10年(1582)、織田信忠によって落城し、以後廃城となった。昭和55年(1980)長野県史跡に指定された。
- 石 神 の 松 天竜川釜ヶ淵を望む大草三共の石神橋西下にあり、樹齢400年近くと推定される。形は臥竜の勢いを示し四方をへいげいする趣がある。天竜川の水難除けの祈禱をした山伏が死に先立ち、水神に手植えの松を手向けたものと伝えられている。
- 中 西 の 桜 片桐中央にあるアズマヒガンで、太さ6.45m、高さ23mの老樹。阿部清明の植えたものと伝えられている。
- 実 際 寺 の 雲 坂 嘉慶2年(1388)正月11日と銘があり、この種の文化財の中では県内最古のものとして、昭和40年(1965)長野県教育委員会から県宝に指定された。用途は、合図や集合解散の知らせの時に叩いたものである。
- 大 草 城 址 公 園 南北朝時代、大鹿村大河原に入った南朝の後醍醐天皇の第8皇子宗良親王(むねよししんのう)を守護した大河原城主香坂高宗の拠点であり、香坂氏代々の居城であったと伝えられる、郭、堀などを残す中規模な平山城である。一部発掘調査され、遺物は歴史民俗資料館に展示保管してある。現在は城址公園として整備され、桜の名所となっている。
- 銭 不 動 別名澄月寺と称し、銭集落の北方にあったが山崩れのため埋没、その後この地が光を放つので掘ってみると不動尊の木像が現れたので現在地に安置したとされる。かつては、馬の守護神として信仰が厚く、伊那谷各地から人馬が参詣があったが、現在は堂宇だけがその面影を留めている。毎年5月には曹洞宗常泉寺の末寺として、例祭が行なわれる。
- 六 万 部 古 墳 片桐中央の矢村沢川右岸にある二基からなる7世紀頃の古墳群である。東塚古墳は発掘調査され、直径14m、高さ3.5mに復元されている。主体部は横穴式石室で、墳丘のほぼ中央にある。石室内からは人骨、直刀、金銅装柄頭、金環、馬具、土師器、須恵器などが出土している。遺物は歴史民俗資料館に展示保管してある。

主要施設・機関の名称と位置

◇役 場

中 川 村 役 場 大草4,045番地1 88-3001

◇学校施設

中 川 東 小 学 校 大草4,023番地 88-3011

中 川 西 小 学 校 片桐4,262番地 88-3045

中 川 中 学 校 片桐4,580番地 88-3070

学校給食センター 片桐4,580番地 88-3046

◇教育・文化施設

中 川 村 公 民 館 片桐4,757番地 88-1005

中川文化センター 片桐4,757番地 88-1005

中 川 村 図 書 館 片桐4,757番地 88-1005

中川村歴史民俗資料館 片桐4,725番地

アンフォルメル

中川村美術館 大草2,124番地

NVサウンドホール 大草3,773番地5

高 齢 者 創 作 館 片桐4,735番地 88-1005

銀 河 ド ー ム 大草4,474番地4

【問い合わせ先】
中川文化
センター

88-1005

◇体育施設

社 会 体 育 館 片桐4,748番地

武 道 館 片桐4,724番地

テニスコート 片桐4,724番地

村 民 グ ラ ン ド 片桐4,686番地

サ ン ア リ ー ナ 片桐4,711番地

弓 道 場 片桐4,724番地

【問い合わせ先】
中川文化
センター

88-1005

◇保育所

み な か た 保 育 所 大草4,607番地 88-2104

片 桐 保 育 所 片桐4,268番地 88-2564

◇福祉・保健・衛生施設

保 健 セ ン タ ー 大草4,037番地1 88-3001

中川村社会福祉協議会 大草4,038番地1 88-3552

在宅介護支援センター 大草4,038番地1 88-3552

い わ ゆ り 荘 大草4,038番地1 88-3552

高 齢 者 憩 い の 家 大草4,489

片 桐 診 療 所 片桐3,935 88-2512

介護予防センター西館 片桐4,341 88-2501

中川村児童クラブ 片桐4,341 88-2501

つどいの広場「バンビーニ」 片桐3,969 88-3201

◇産業・観光

地場センター「チャオ」 片桐3,969番地 88-3714

農産加工施設「つくっちゃオ」 片桐3,919番地 88-3983

望 岳 荘 大草4,489番地 88-2033

◇公園施設

大 草 城 址 公 園 大草5,024番地

ふ れ あ い 公 園 片桐3,970番地

葛島山村広場(かつらの丘) 葛島2,137番地1 88-3450

【問い合わせ先】
役場建設水道課
88-3001

◇その他

駒ヶ根警察署大草警察官駐在所 大草4,509番地 88-2031

駒ヶ根警察署片桐警察官駐在所 片桐3,862番地1 88-2517

国土交通省中部地方整備局 大草6,884番地19 88-3729

天竜川ダム統合管理事務所

中 川 郵 便 局 大草4,630番地 88-2630

田 島 郵 便 局 片桐3,853番地 88-2631

中 川 村 商 工 会 大草4,033番地1 88-2073

上伊那農業協同組合中川支所 大草4,074番地 88-3006

アルプス中央信用金庫中川支店 片桐4,080番地1 88-3333

中川観光開発株式会社 大草4,489番地 88-2033

J R 伊 那 田 島 駅 片桐西ケ原

中部電力南向発電所 葛島939番地

平成19年度(2007)村勢要覧 なかがわ

平成20(2008)年3月発行

編集／ 中川村役場議会事務局

発行／ 中川村役場

〒399-3892 長野県上伊那郡中川村大草4045-1

T E L 0265-88-3001 F A X 0265-88-3890

E-mail info@vill.nakagawa.nagano.jp

URL http://www.vill.nakagawa.nagano.jp

印刷／ 龍共印刷株式会社



村木「ひのき」

四季を通じて緑で地域を涵養し、
すくすくとまっすぐに伸び、発展
する村の将来を象徴しています。

(昭和53(1978)年7月4日制定)



村花「うちょうらん」

花弁と花の色に独特の趣(おもむ
き)があり、人の和と自然の美し
さを表しています。

(昭和53(1978)年7月4日制定)

中川村歌

米山 園枝 / 作詞
戸枝ひろし / 補作詞
宇田とおる / 作曲

一 朝夕に 仰ぎ親しむ 駒の頂

ああ あの雪の 白さに映えて

中川 中川 わがふるさとの

かがやく未来

日本の屋根に 虹を呼ぶ

二 緑濃き 村を流れる 清き天竜

ああ 野に山に めぐみはゆたか

中川 中川 わがふるさとの

産業文化

坂戸の花と 咲ききそう

三 陣馬形 姿やさしく 共にほほえみ

ああ 励みあう 理想はひとつ

中川 中川 わがふるさとよ

平和な自治の

ほまれを永久に 継ぎゆかむ

