



村勢要覧
平成22年度
(2010)

なかがわ

— 自然たっぷり 笑顔たっぷり やすらぎの村 —



長野県上伊那郡中川村

目 次

1. 目次・村章	1	8. 教育・文化	17
2. 沿革・地勢・概況	2	9. 交通・防災	18
3. 自然・人口	3	10. 行・財政	19
4. 産業（農林業）	7	11. 行政機構図	24
5. 産業（事業所・商工業）	9	12. 観光・文化財	25
6. 福祉・保健	11	13. 主要施設機関の名称と位置	26
7. 生活環境	14		

表紙写真／「日本で最も美しい村」連合フォトコンテスト入選作品 「アルプスの見える丘」

村 章



中川村の「中」を図案化し、輪は「和合」を、
三角錘は「発展」をそれぞれ象徴している。

(昭和34(1959)年3月2日制定)

中川村第5次総合計画基本構想

中川村の将来像

一人ひとりの元気が活きる美しい村 “なかがわ”

むらづくりの基本目標

- 1 誰もが安心して元気に暮らせる村づくり
- 2 村全体が農村公園の美しい村づくり
- 3 村の魅力を活かした産業育成で若者が夢を持てる村づくり
- 4 人々が絆を実感できる村づくり

利用される方に

1. 表中特に注記しないかぎり、年次欄の「年」とは暦年（1月～12月）、「年度」とは会計年度（4月～翌年3月）を示しています。
2. 数字の単位未満は、四捨五入してあります。また、ラウンド値の場合、総数と一致しないものもあります。
3. 本書の統計表の記号は次のとおりです。

(一) 事実のないもの	(△) 負数または減少したもの
(…) 事実不詳または調査を欠くもの	(X) 統計法により公表をさし控えたもの
(0) 数値が掲載単位に満たないもの（ただし農産物・畜産については、ラウンド値に満たないもの）	

沿革

中川村は、昭和33(1958)年3月31日新市町村建設促進法により、南向村と片桐村が合併調印し、同年8月1日より新村として発足し現在に至る。旧南向村は、明治当初大草村、四徳村、葛島村に分かれ、葛島村は天竜川を隔て片桐郷七か村に属していた。明治8(1875)年この三か村が合併し南向村となり、明治14(1881)年再び三か村に分かれた。その後明治18(1885)年大草村外二か村となり連合役場を置き、明治22(1889)年三か村は再び合併して南向村となった。その後、昭和24(1949)年に最北端にあった日曾利集落が分離して飯島村に行政変更をした。

旧片桐村は、明治当初は田島村、前沢村、小平村に分かれ、かつ葛島村、七久保村、上片桐村、片桐町の七か村により片桐郷をつくり戸長役場を設けた。明治8(1875)年に葛島村は分離し南向村をつくり、残る六か村は合併し片桐村となった。明治14(1881)年新村片桐村は分離し上片桐村、片桐村、七久保村の三か村をつくるに至った。その後明治18(1885)年片桐村外二か村となり連合役場を置き、明治22(1889)年再び三か村は分離し片桐村となり、新村合併の昭和33(1958)年まで続いた。

地勢

中川村は、中央アルプス(木曾山脈)と南アルプス(赤石山脈)に挟まれ、天竜川が南流する信州伊那谷の中ほどにあり、上伊那郡の最南に位置する。天竜川を境に東に竜東南向地区、西に竜西片桐地区とふたつの地区に大別される。北は飯島町と駒ヶ根市、東は大鹿村、そして南から西にかけては松川町にそれぞれ接する。村は丘陵地や扇状地がいたるところに見られ、変化に富んだ地形となっており、地質は花崗岩質で表土はそれが風化した砂壤ローム層になっている。

竜東地区は、伊那山地が走り、傾斜地が多く複雑な地形で平坦地が少ないものの、地形を生かした果樹栽培が盛んに行われている。一方、竜西地区においては、天竜川沿岸とその上段の扇状地に平坦な農地が多く、比較的規模の大きな農業経営が行われている。また、幹線道路である国道153号が走り、沿道に商店街が形成されている。

村の総面積は77.05km²で、東西15km、南北10km、周囲41.4kmとなっており、また、標高は465m~1,688mと標高差のある変化に富んだ地形で、山林面積が約75%を占めている。

年間降雨量は1,350mm前後で、梅雨期と秋雨期にまとまった降雨がみられ、年間気温は飯田市等とほとんど変わらず、平均で12~13℃となっている。積雪量は少なく交通に支障を生じるような積雪はほとんど観測されない。

概況

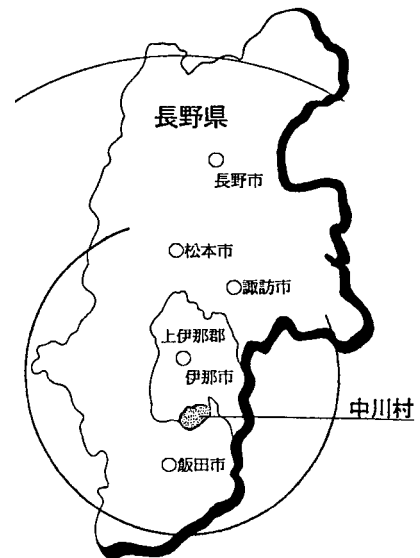
(役場位置) 長野県上伊那郡中川村大草4,045番地1

面積	77.05km ²	最寄鉄道駅から役場までの距離	飯島駅 8.2km 伊那大島駅7.5km
東経	137° 56′	県庁所在地(長野市)からの距離	149.5km
北緯	35° 37′	地方事務所所在地(伊那市)からの距離	28.1km
海拔	602m	役場から最遠地区までの距離	桑原地区9.5km

(人口と世帯数)

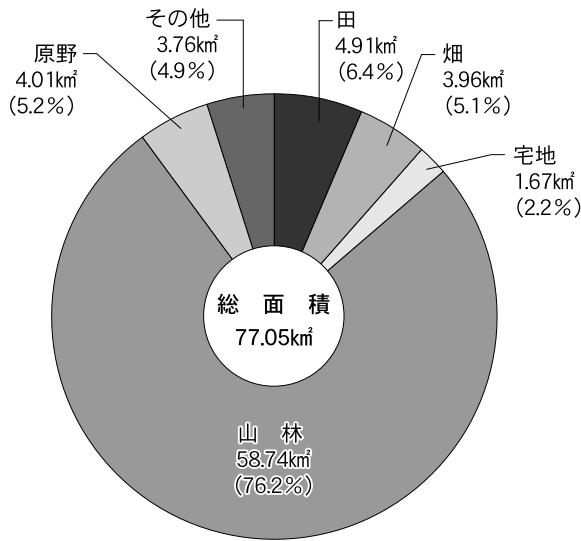
世帯数	1,558世帯	人口	5,246人
-----	---------	----	--------

(平成22年10月1日現在 住民基本台帳)



自然

○地目別土地面積



○課税台帳登録土地

種 類 別	面 積	評 価 額	m ² 当り価格
総 数	77,050千m ²	6,472,858千円	— 円
課 税 対 象 地	総 数	34,835	186
	田	4,905	113
	畑	3,959	50
	宅 地	1,520	3,260
	山 林	20,208	15
	原 野	3,837	14
	そ の 他	406	998
非 課 税 他	42,215	—	—

(平成22年1月1日現在)
(資料) 平成22年度 概要調査

人口

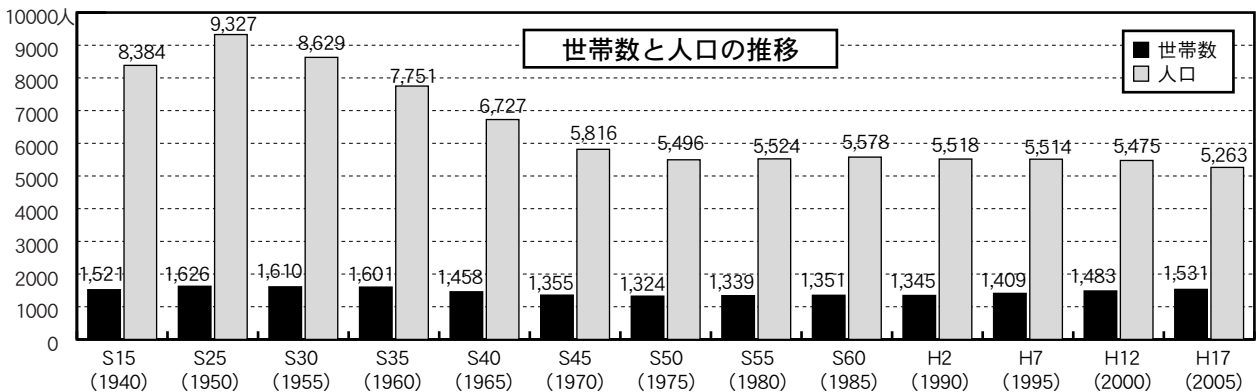
○世帯数と人口

単位：世帯・人

区 分	世 帯 数	人 口			総人口指数 (昭和35年を) 100とする)	世帯人口 (人/世帯)	男女百分比 (男/女)	人口密度 (人/km ²)
		総 数	男	女				
昭和15年10月1日国調	1,521	8,384	4,133	4,251	108	5.5	97.2	109
昭和25年10月1日国調	1,626	9,327	4,514	4,813	120	5.7	93.8	121
昭和30年10月1日国調	1,610	8,629	4,159	4,470	111	5.4	93.0	112
昭和35年10月1日国調	1,601	7,751	3,725	4,026	100	4.8	92.5	101
昭和40年10月1日国調	1,458	6,727	3,403	3,324	87	4.6	102.4	87
昭和45年10月1日国調	1,355	5,816	2,822	2,994	75	4.3	94.3	75
昭和50年10月1日国調	1,324	5,496	2,648	2,848	71	4.2	93.0	71
昭和55年10月1日国調	1,339	5,524	2,700	2,824	71	4.1	95.6	72
昭和60年10月1日国調	1,351	5,578	2,735	2,843	72	4.1	96.2	72
平成2年10月1日国調	1,345	5,518	2,703	2,815	71	4.1	96.0	72
平成7年10月1日国調	1,409	5,514	2,665	2,849	71	3.9	93.5	72
平成12年10月1日国調	1,483	5,475	2,637	2,838	71	3.7	92.9	71
平成17年10月1日国調	1,531	5,263	2,525	2,738	68	3.4	92.2	68

※昭和15・25・30年は、南向村と片桐村の合計

(資料) 国勢調査



○人口動態

(各年1.1～12.31) 単位：人・件

区分	自然動態			社会動態							死産胎数	婚姻件数	離婚件数
	出生	死亡	増減	転入			転出			増減			
				総数	県内	県外	総数	県内	県外				
平成17年	44	63	△19	225	124	101	224	141	83	1	2	30	12
平成18年	41	48	△7	196	116	80	245	148	97	△49	0	35	9
平成19年	38	66	△28	196	104	92	217	141	76	△21	1	28	16
平成20年	47	61	△14	125	74	51	160	89	71	△35	0	20	4
平成21年	30	65	△35	146	87	59	144	80	64	2	0	21	7

(資料)「長野県の人口」「衛生年報」

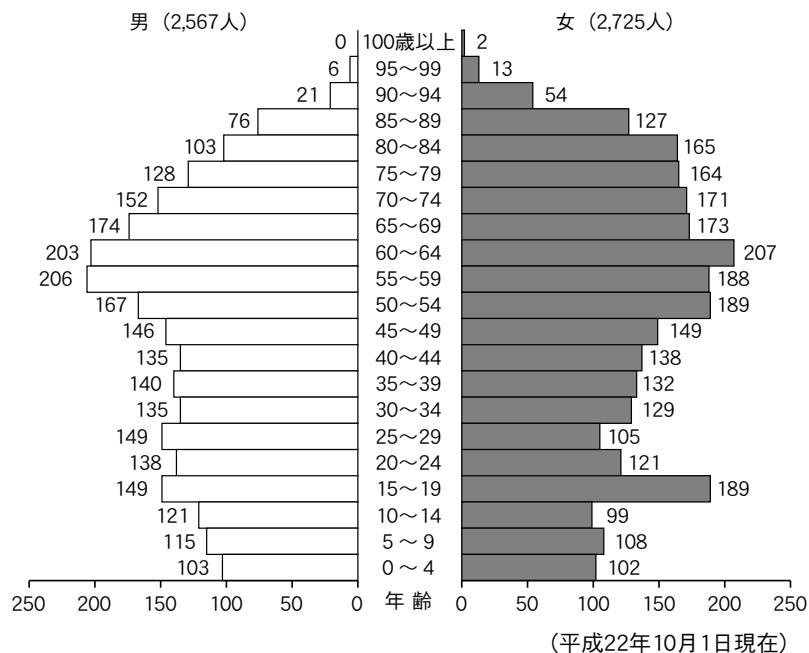
○地区別世帯数及び人口

単位：世帯・人

地区数	地区名	飯沼	美里	北組	下平	八幡平	中組	沖町	三共	南陽	桑原	葛北	柏原	渡場	柳沢
	世帯数	37	59	40	65	31	113	80	56	30	24	65	55	68	37
	人口	95	207	116	211	86	354	301	198	107	59	217	227	218	155
		(大草) 535世帯 1,734人										(葛島) 225世帯 817人			
27	地区名	横前	針ヶ平	小平	竹の上	小和田	中央	中通	上前沢	田島	中田島	南田島	牧ヶ原	南原	総計
	世帯数	106	40	26	29	78	90	45	29	88	49	69	78	93	1,580
	人口	391	99	78	101	258	296	143	118	314	185	254	207	297	5,292
		(片桐) 820世帯 2,741人													

(平成22年10月1日現在 含外国人)

○年齢階層別人口データ

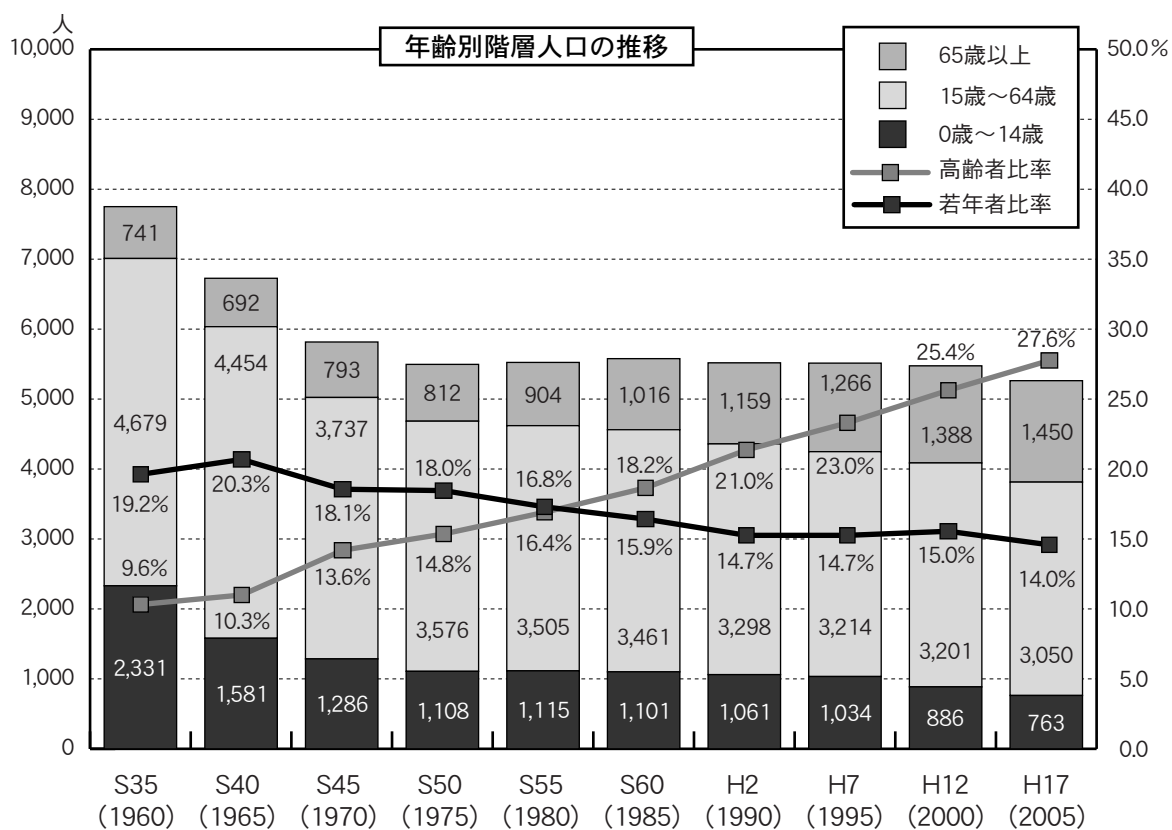


○年齢別階層人口の推移

単位：人

区 分	年	S 35 (1960)	S40 (1965)	S45 (1970)	S50 (1975)	S55 (1980)	S60 (1985)	H2 (1990)	H7 (1995)	H12 (2000)	H17 (2005)
0歳～14歳(年少人口)		2,331	1,581	1,286	1,108	1,115	1,101	1,061	1,034	886	763
15歳～64歳(生産年齢人口)		4,679	4,454	3,737	3,576	3,505	3,461	3,298	3,214	3,201	3,050
うち15～29歳 (a)		1,492	1,366	1,050	988	929	887	813	809	823	735
65歳以上(老年人口) (b)		741	692	793	812	904	1,016	1,159	1,266	1,388	1,450
総 数		7,751	6,727	5,816	5,496	5,524	5,578	5,518	5,514	5,475	5,263
若年者比率 (a/総数)		19.2%	20.3%	18.1%	18.0%	16.8%	15.9%	14.7%	14.7%	15.0%	14.0%
高齢者比率 (b/総数)		9.6%	10.3%	13.6%	14.8%	16.4%	18.2%	21.0%	23.0%	25.4%	27.6%

(資料) 国勢調査

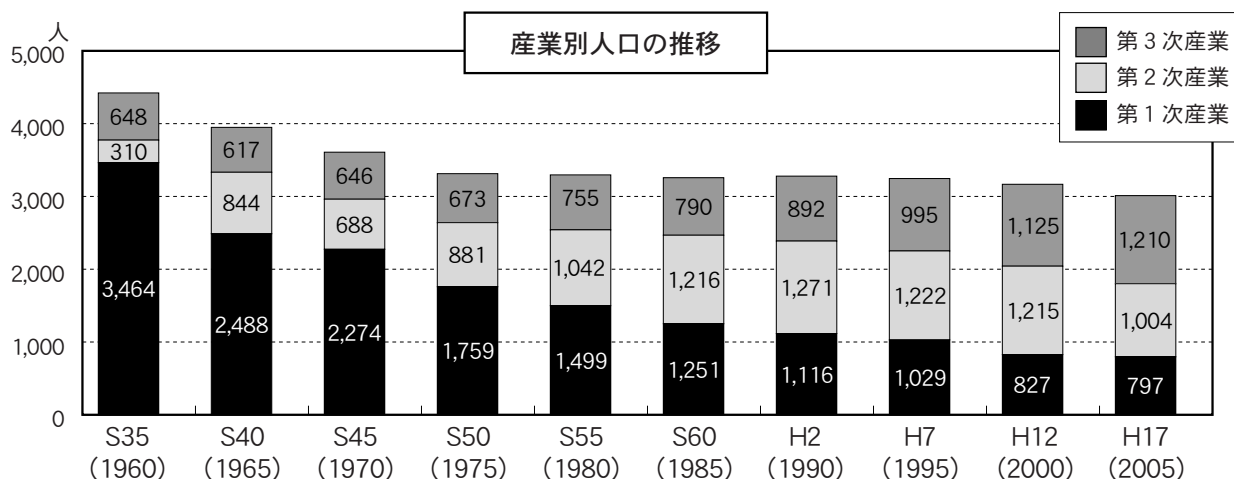


○産業別就業者数

単位：人

年 産業別	S35 (1960)	S40 (1965)	S45 (1970)	S50 (1975)	S55 (1980)	S60 (1985)	H2 (1990)	H7 (1995)	H12 (2000)	H17 (2005)
第1次産業	3,464	2,488	2,274	1,759	1,499	1,251	1,116	1,029	827	797
第2次産業	310	844	688	881	1,042	1,216	1,271	1,222	1,215	1,004
第3次産業	648	617	646	673	755	790	892	995	1,125	1,210
分類不能	1		3	10	1	1	9			3
合計	4,423	3,949	3,611	3,323	3,297	3,258	3,288	3,246	3,167	3,014

(資料) 国勢調査



○産業別就業者数の内訳

単位：人

産業別	総数	男	女	
第一次	農業	793	379	414
	林業	4	4	—
	漁業	—	—	—
第二次	鉱業	1	1	—
	建設業	335	294	41
	製造業	668	391	277
第三次	卸・小売・飲食業	317	151	166
	金融・保険	29	14	15
	運輸通信業	79	70	9
	電気ガス水道業	16	16	—
	サービス業	679	258	421
	不動産業	6	3	3
	公務	84	67	17
分類不能の産業	3	2	1	
総数	3,014	1,650	1,364	

(資料) 平成17年国勢調査

○従業上の地位別就業者数

単位：人

区分	男	女	総数	100分比
雇用者	1,067	950	2,017	66.9%
役員	85	18	103	3.4%
雇人のある業主	68	12	80	2.7%
雇人のない業主	374	51	425	14.1%
家族従業者	53	331	384	12.7%
家庭内職者	3	2	5	0.2%
総数	1,650	1,364	3,014	100%

(資料) 平成17年国勢調査

産 業

農 林 業

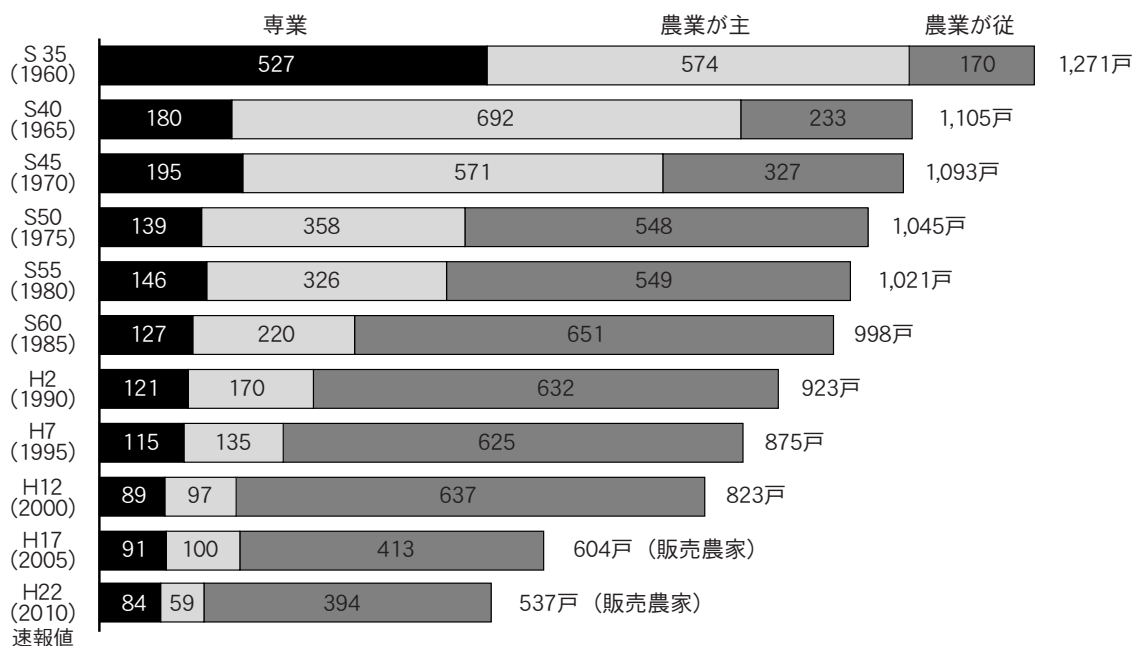
○総農家数

(戸)

年 次	区 分	農 家 数				
		総 数	専 業	兼 業		自給的農家
				第1種(農業が主)	第2種(農業が従)	
平成17年(2005)		786	91	100	413	182
平成22年(2010) 速報値		747	84	59	394	210

(資料) 農林業センサス

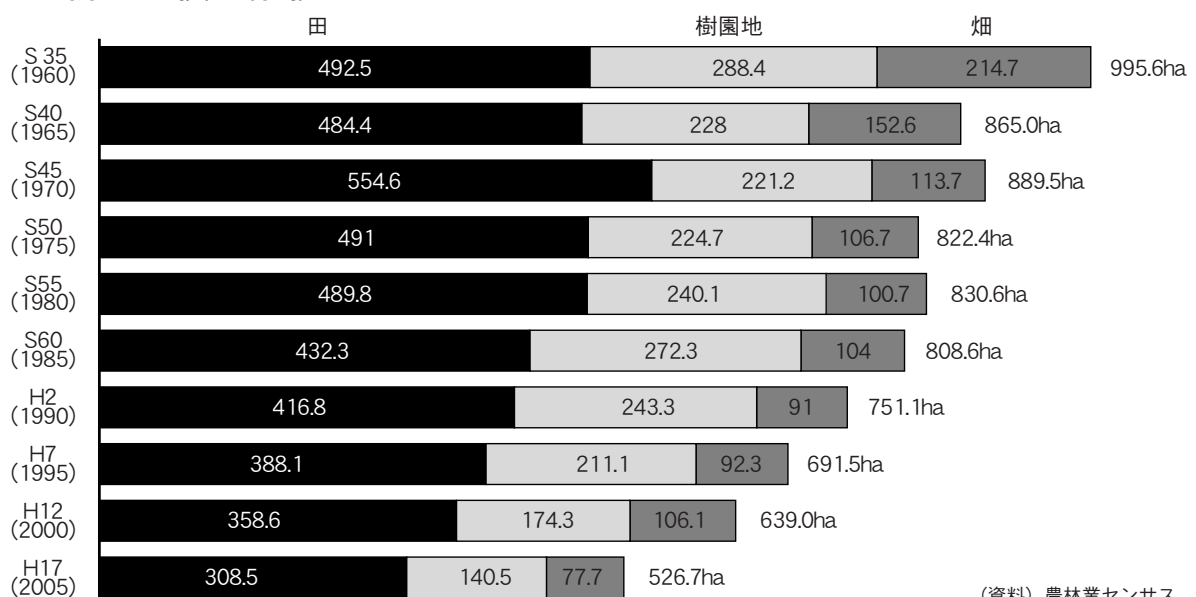
○専業・兼業別農家数の推移



※H17年調査から自給的農家について実査を行わず、販売農家のみとなった。

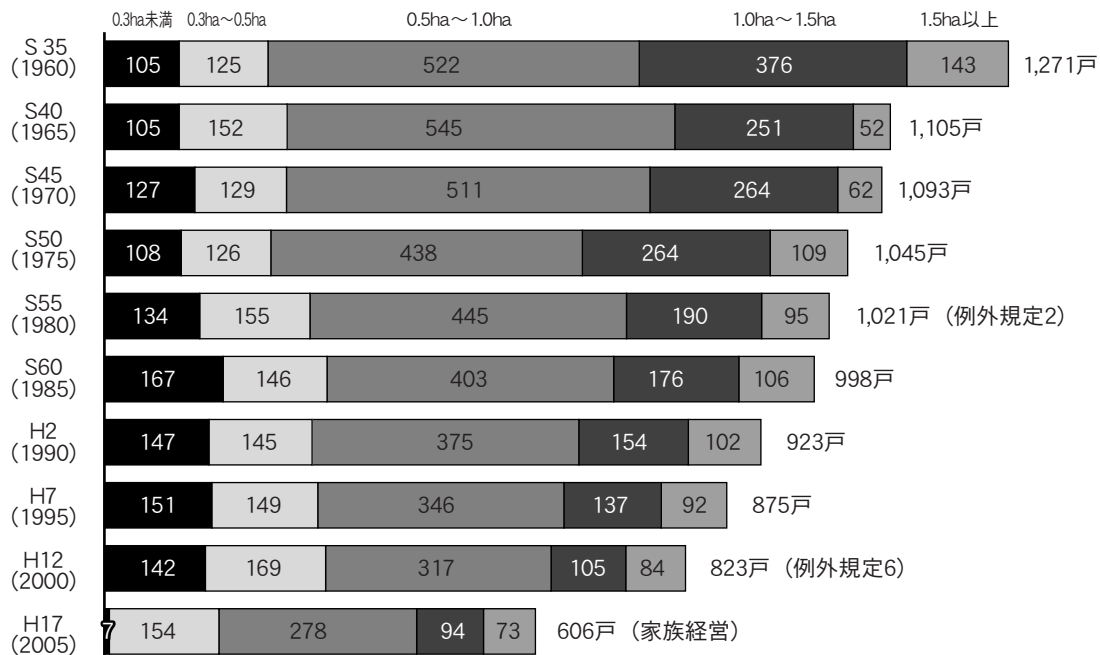
(資料) 農林業センサス

○経営耕地面積の推移



(資料) 農林業センサス

○経営耕地面積規模別農家数の推移



※H17年調査から経営耕地面積30a以上、若しくは販売額50万円以上等一定の外形基準を満たす農家となった。

(資料) 農林業センサス

○農業産出額

単位：1,000万円

年次	区分 総産出額	作物									養蚕	畜産	加工 農作物	栽培 きのこ
		米	麦類	穀類 豆類	いも 類	野菜	果実	花き	工芸 農作物	種苗 その他				
平成14年	201	42	1	0	1	22	50	13	1	11	—	8	4	48
平成15年	194	43	0	1	1	29	44	13	1	6	—	4	5	47
平成16年	185	40	0	1	1	38	37	13	1	8	—	3	4	39
平成17年	180	39	0	0	1	34	44	12	X	X	—	3	5	34
平成18年	183	36	0	1	1	38	43	11	X	X	—	3	4	39

※長野農林統計協会解散に伴い平成19年以降のデータはなし。

(各年2月1日現在)

(資料) 農林業市町村別統計書

○家畜・家きん

年次	区分	乳用牛		肉用牛		豚		採卵鶏	
		飼養戸数	飼養頭数	飼養戸数	飼養頭数	飼養戸数	飼養頭数	飼養戸数	飼養羽数
平成15年		0	X	0	10	0	X	—	—
平成16年		0	X	0	20	0	X	—	—
平成17年		1	X	2	X	1	X	—	—
平成18年		1	X	2	X	1	X	—	—
平成19年		—	X	2	X	1	X	—	—

※長野農林統計協会解散に伴い平成20年以降のデータはなし。

(各年2月1日現在)

(資料) 農林業市町村別統計書

○林野面積

単位：ha

保有形態別		立 木 地			竹 林	その他	合 計	
		人工林	天然林	計				
総 計		2,767	2,918	5,685	73	98	5,856	
国 有 林		618	424	1,042	—	—	1,042	
民	公有林	中川村有林	355	138	493	1	13	507
		飯島町有林	27	5	32	—	—	32
		小 計	382	143	525	1	13	539
有 林	私 有 林	区 有 林	28	39	67	—	1	68
		集 落 ・ 共 有	42	40	82	—	3	85
		会 社 ・ 社 寺 有 林	28	64	92	2	2	96
		団 体	466	145	611	—	7	618
		個 人	1,203	2,063	3,266	70	72	3,408
		小 計	1,767	2,351	4,118	72	85	4,275
合 計		2,149	2,494	4,643	73	98	4,814	

第12期伊那谷地域森林計画（平成20年4月1日現在）

事業所・商工業

○事業所(民・公営)

産業大分類	事業所数	従 業 者 数					民 営		国・公共・地方公共団体	
		総数	個人業主	家族従業者	役員	雇用者	事業所数	従業者数	事業所数	従業者数
総 数	220	1,530	97	34	152	1,247	195	1,299	25	231
農 林 水 産 業	11	224	X	X	X	X	11	224	—	—
鉱 業	2	12	X	X	X	X	2	12	—	—
建 設 業	48	259	X	X	X	X	48	259	—	—
製 造 業	32	333	X	X	X	X	32	333	—	—
卸売業・小売業	40	159	X	X	X	X	39	153	1	6
金融業・保険業	1	8	X	X	X	X	1	8	—	—
不 動 産 業	—	—	X	X	X	X	—	—	—	—
運 輸 通 信 業	3	12	X	X	X	X	3	12	—	—
電 気 ガ ス 水 道 業	1	6	X	X	X	X	—	—	1	6
サ ー ビ ス 業	76	426	X	X	X	X	59	298	17	128
公 務	6	91	—	—	—	—	—	—	6	91

※サービス業には飲食宿泊業・医療福祉・教育学習支援・複合サービス業を含む（資料）平成18年事業所・企業統計調査

○工 業

年次及び産業別	事業所数					従業員数 (人)	製造品出荷額等 (万円)	
	総数	組織別		規模別				
		法人	個人	4～29人	30人以上			
平成 17 年	17	14	3	15	2	333	450,727	
平成 18 年	18	15	3	15	2	320	477,458	
平成 19 年	15	13	2	13	2	300	470,134	
平成 20 年	14	13	1	11	3	296	401,999	
平成 21 年	13	13	—	10	3	297	343,396	
内 訳	食 料	2	2	—	1	1	X	X
	飲 料	1	1	—	1	—	X	X
	織 維	1	1	—	1	—	X	X
	木 材	1	1	—	1	—	X	X
	家 具	—	—	—	—	—	X	X
	印 刷	1	1	—	1	—	X	X
	プラスチック	1	1	—	—	1	X	X
	窯 業	—	—	—	—	—	X	X
	金 属	1	1	—	1	—	X	X
	機 械	—	—	—	—	—	X	X
	電 子	—	—	—	—	—	X	X
	電 気	4	4	—	4	—	32	28,583
	輸 送	1	1	—	—	1	X	X
そ の 他	—	—	—	—	—	X	X	

※従業者 4 人以上の事業所

(資料) 工業統計調査

○商 業

年次及産業数		商店数	従業員数 (人)	年間商品 販売額(万円)
平成 9 年		50	147	269,068
平成 11 年		42	131	235,330
平成 14 年		39	136	177,431
平成 16 年		37	191	157,460
平成 19 年		36	153	209,070
内 訳	一 般 卸 売 業	3	X	X
	織物・衣服・身の回り品小売業	3	X	X
	飲 食 料 品 小 売 業	13	67	109,802
	自 動 車 ・ 自 転 車 小 売 業	5	23	24,335
	家 具 ・ 建 具 ・ 什 器 小 売 業	2	X	X
	そ の 他 の 小 売 業	10	23	55,561

(資料) 商業統計調査

福祉・保健

○生活保護

生活保護世帯数	年度	総世帯実数	生活	住宅	教育	介護扶助	医療	出産	一時	葬祭	施設事務費	生活保護開廃件数	
												開始	廃止
	平成17年度	7	7	4	—	—	6	—	—	—	1	0	0
	平成18年度	7	7	4	—	—	6	—	—	—	1	0	0
	平成19年度	8	7	4	—	—	6	—	3	—	1	2	1
	平成20年度	6	6	4	—	—	4	—	5	—	1	0	1
	平成21年度	6	6	3	—	—	3	—	0	—	1	1	1

生活扶助費	年度	扶助費総額(千円)	全体に占める割合(%)									
			生活	住宅	教育	介護扶助	医療	出産	一時	葬祭	施設事務費	
	平成17年度	4,907	53.0	10.5	—	—	4.4	—	—	—	—	32.1
	平成18年度	4,619	51.9	9.7	—	—	4.3	—	—	—	—	34.2
	平成19年度	4,044	62.6	16.5	—	—	2.9	—	0.7	—	—	17.3
	平成20年度	5,254	56.9	10.5	—	—	1.7	—	0.1	—	—	30.8
	平成21年度	4,644	55.2	9.2	—	—	0.4	—	0	—	—	35.2

(資料) 保健福祉課

○民生児童委員

単位：人

年度	総数	男	女
平成17年度	16	9	7
平成18年度	16	9	7
平成19年度	16	9	7
平成20年度	16	9	7
平成21年度	16	9	7

(各年とも10月1日基準日) (資料) 保健福祉課

○一般共同募金

単位：円

年度	目標額	実績額
平成17年度	1,100,000	1,356,875
平成18年度	1,200,000	1,370,240
平成19年度	1,220,000	1,380,585
平成20年度	1,338,000	1,393,379
平成21年度	1,343,000	1,331,114

(資料) 中川村社会福祉協議会

○保育所

区分 年度	保育所数	入所率 (対定員) %	措置人員(人)					入所定員 (人)
			総数	5歳児	4歳児	3歳児	3歳未満児	
平成18年度	2	98.0	147	50	36	40	21	150
平成19年度	2	96.7	145	38	42	42	23	
平成20年度	2	98.7	148	43	43	38	24	
平成21年度	2	100.7	151	44	37	48	22	
平成22年度	2	110.0	165	38	48	46	33	

(資料) 福祉行政報告(10月1日現在)

○つどいの広場「バンビーニ」

※平成18年10月開所

区分 年度	登録家庭数			登録児童数			延利用保護者数			延利用児童数		
	村内	村外	計	村内	村外	計	村内	村外	計	村内	村外	計
平成18年度	54	56	110	68	76	144	522	615	1,137	685	765	1,450
平成19年度	76	142	218	118	212	330	1,840	1,217	3,057	2,325	1,486	3,811
平成20年度	71	127	198	116	194	310	1,760	1,160	2,920	2,458	1,497	3,955
平成21年度	66	78	144	110	125	235	1,437	624	2,061	2,128	822	2,950

(資料) 保健福祉課

○児童クラブ

※平成14年4月1日開所

区分 年度	通常利用 (年間52日以上利用児童)		臨時利用 (年間52日未満利用児童)		合 計			
	実利用者数	延利用日数	実利用者数	延利用日数	実利用者数	実利用児童内訳		延利用日数
						東小	西小	
平成17年度	24	4,364	41	998	65	12	53	5,362
平成18年度	34	5,582	35	544	69	20	49	6,126
平成19年度	28	4,719	29	563	57	16	41	5,282
平成20年度	40	6,051	30	894	70	23	47	6,945
平成21年度	43	6,363	44	751	87	24	63	7,114

(資料) 保健福祉課

○国民健康保険

単位：人・千円・件・%

区分 年度	年間平均被保険者数	国保加入率	一般（老人を除く）及び退職者										老人	
			療養の給付		療養費		高額療養費		その他保険給付 出産育児一時金		葬祭費		老人保健拠出金 (医療費分)	
			件数	金額	件数	金額	件数	金額	件数	金額	件数	金額	平均人数	金額
平成17年度	2,057	37.3	16,364	211,860	685	4,610	214	20,275	10	3,000	43	1,290	668	69,649
平成18年度	2,040	37.6	17,010	213,124	616	3,903	228	22,094	4	1,300	37	1,110	646	76,879
平成19年度	1,970	36.5	17,202	206,143	628	4,525	178	14,938	2	700	61	1,830	607	68,652
平成20年度	1,365	30.3	17,567	228,861	688	5,245	353	21,491	7	2,450	11	330	619	6,236
平成21年度	1,391	31.0	19,229	235,304	600	4,900	366	19,529	7	2,940	8	240	605	5,939

※平成20年度より国保加入率は75歳未満に対する加入率 (資料) 国民健康保険年報

○介護保険

単位：人・千円・件・%

区分 年度	第1号被保険者			第2号 認定者数	費用総額		介護保険給付費		高額介護サービス費		国保連 審査件数	居宅 サービス 利用率
	被保険者数	介護・支援 認定者数	出現率		居宅 サービス費等	施設 サービス費	件数	金額	件数	金額		
平成17年度	1,485	238	16.0	1	199,886	210,248	7,493	374,610	384	2,811	7,413	72.30
平成18年度	1,512	226	16.0	5	220,570	194,645	7,531	377,893	456	4,435	6,784	68.30
平成19年度	1,529	215	15.0	5	240,732	165,598	6,736	384,555	448	3,800	6,664	68.55
平成20年度	1,554	208	13.4	4	234,929	167,334	7,291	384,951	473	4,168	6,515	69.27
平成21年度	1,555	220	14.1	4	244,156	146,878	7,055	370,019	525	4,907	6,344	73.00

(資料) 介護保険事業状況報告年報

○後期高齢者医療

単位：人・件・千円

区分 年度	平均対象人員	療養の給付		療養費の支給		高額療養費 金額	一人当りの医療費		
		件数	金額	件数	金額		県内順位 県内市町村数	医療費額 (円)	県平均 (円)
平成20年度	878	17,996	519,444	331	4,958	3,214	$\frac{57}{81}$	597,270	655,279
平成21年度	887	21,776	644,013	421	6,702	5,188	$\frac{28}{80}$	733,614	745,140

(資料) 長野県後期高齢者医療広域連合

○国民年金・被保険者数

単位：人・％

区分 年度	被 保 険 者 数					総人口に 対する比率
	総 数	適 用 別			3号被保険者	
		第1号	任意			
平成17年度	1,026	711	6	309	18.6	
平成18年度	991	679	2	310	18.3	
平成19年度	938	628	3	307	17.4	
平成20年度	919	620	3	296	17.1	
平成21年度	929	642	5	282	17.6	

(資料) 社会保険事業年報

○拠出制年金

単位：件・千円

区分 年度	総 数		老 齢 ・ 通 算 老 齢		障 害	
	件 数	金 額	件 数	金 額	件 数	金 額
平成17年度	457	200,755	453	197,180	4	3,575
平成18年度	423	185,132	419	181,568	4	3,564
平成19年度	390	170,828	386	167,264	4	3,564
平成20年度	360	157,719	356	154,155	4	3,564
平成21年度	331	144,667	327	141,103	4	3,564

(資料) 社会保険事業年報

○福祉年金

単位：件・千円

区分 年度	老 齢 福 祉	
	件 数	金 額
平成17年度	5	1,397
平成18年度	2	438
平成19年度	1	32
平成20年度	0	0
平成21年度	0	0

(資料) 社会保険事業年報

○基礎年金

単位：件・千円

区分 年度	総 数		老 齢 基 礎		障 害 基 礎		遺 族 基 礎		寡 婦	
	件 数	金 額	件 数	金 額	件 数	金 額	件 数	金 額	件 数	金 額
平成17年度	1,005	736,398	929	673,913	55	46,538	17	14,095	4	1,852
平成18年度	1,084	789,684	1,000	722,107	56	47,417	23	17,720	5	2,440
平成19年度	1,141	831,848	1,055	762,425	57	48,741	23	17,720	6	2,962
平成20年度	1,216	883,576	1,125	811,156	57	49,167	28	20,291	6	2,962
平成21年度	1,284	934,086	1,187	856,373	60	51,939	32	23,351	5	2,423

(資料) 社会保険事業年報

○医療関係従事者数

() は複業者

区分 年次	医師	歯科 医師	薬剤師	助産師	保健師	看護師	准 看護師	はり師	灸師	マッサージ師	柔道 整復師	総数
平成18年	2	1	1	—	3	4	4	1	(1)	(1)	1	17(2)
平成19年	2	1	1	—	3	4	4	1	(1)	(1)	1	17(2)
平成20年	3	1	1	—	4	4	4	1	(1)	(1)	1	19(2)
平成21年	3	1	2	—	4	4	4	1	(1)	(1)	1	20(2)
平成22年	3	1	2	—	4	4	3	1	(1)	(1)	1	19(2)

(各年10月1日現在)

○医療施設

区分 年次	診療所			接骨院	薬局
	一般	歯科	病床数		
平成18年	2	1	—	1	1
平成19年	2	1	—	1	1
平成20年	2	1	—	1	1
平成21年	2	1	—	1	2
平成22年	2	1	—	1	2

(各年10月1日現在)

○死因別死亡者数

単位：人

区分 年次	死亡総数	中枢神経系の 血管損傷	心臓疾患	悪性新生物	老衰	不慮の事故	その他
平成16年	60	5	13	16	2	0	24
平成17年	63	12	11	15	4	1	20
平成18年	49	8	4	14	4	1	18
平成19年	65	11	12	17	1	4	20
平成20年	61	12	12	15	3	0	19

(各年10月1日現在)

生活環境

○道路延長

単位：km

区分 年度	総数	国道	県道	村道
平成17年度	272.5	6.2	35.5	230.8
平成18年度	272.6	6.2	35.6	230.8
平成19年度	274.8	6.2	35.6	233.0
平成20年度	274.1	6.2	34.1	233.8
平成21年度	274.4	6.2	34.0	234.2

(各年年度末)

○通 信

郵便局数	ポスト数			電話回線	
	内 訳				
	大草	葛島	片桐		
2	21	7	5	9	1,924

(資料) 中川郵便局／NTT東日本長野支店
(平成22年3月末現在)

○自動車保有台数

単位：台

区分 年次	自動車						小型 二輪	その他の諸車	
	乗用車	トラック	バス	軽自動車		軽二輪		原付 自転車	その他
				乗用	貨物				
平成18年3月末	2,098	370	15	1,052	1,451	88	87	679	626
平成19年3月末	2,039	344	16	1,051	1,445	87	87	679	626
平成20年3月末	1,987	332	14	1,103	1,441	86	82	633	621
平成21年3月末	1,966	315	14	1,162	1,430	88	84	575	619
平成22年3月末	1,958	312	15	1,176	1,406	90	84	537	603

(資料) 長野県保有自動車実勢表・軽自動車は住民税務課

OCATV

事業主体	開始年月日	施設名	事業内容	委託先	加入世帯数	
中川村	平成17年 4月1日	中川村地域 情報システム	音声告知放送・IP有線 電話、自主放送・TV、 FM再送信、気象情報、 インターネットサービス	(株)エコー シティ駒ケ岳	IP有線	CATV
					1,541	1,467

(平成22年12月末現在)
(資料) エコーシティ駒ケ岳

○所有別世帯数

区 分	住 宅 に 住 む 一 般 世 帯						その他の 一般世帯
	総数	持ち家	公営借家	民営借家	給与住宅	間借	
世 帯 数 (世帯)	1,520	1,365	83	37	30	5	6
1人当たり延べ面積 (㎡)	46.0	47.5	22.8	35.9	32.2	25.5	—

(資料) 平成17年国勢調査

○家 屋

固定資産台帳登載	課 税 対 象 家 屋					非課税家屋
	総数	住宅	店舗・事務所	工場・倉庫	その他	
棟 数	4,878	1,853	102	770	2,153	167
床 面 積 (㎡)	506,114	270,779	16,129	114,449	104,757	63,703
評 価 総 額 (千円)	8,506,091	5,611,120	694,990	1,548,496	651,485	—
㎡ 当り評価額 (円)	16,807	20,722	43,039	13,530	6,219	—

(平成22年1月1日現在)
(資料) 平成22年度概要調書

○ごみ処理 (年間収集処理量)

単位: kg

区分 年度	燃えるゴミ			不燃ゴミ				リサイクル				
	計画収集	直接搬入	計	金属類	ガラス類 その他	取り灰	その他 廃プラ	容リプラ	ペット ボトル	びん	スチール缶	アルミ缶
平成17年度	344,540	75,310	419,850	5,190	21,500	0	26,790	61,100	7,480	27,921	6,720	2,930
平成18年度	351,930	72,740	424,670	5,320	21,740	0	28,440	62,150	7,860	26,670	6,580	2,950
平成19年度	349,680	68,470	418,150	5,190	21,650	0	30,480	60,750	8,890	27,262	6,100	2,790
平成20年度	343,610	66,750	410,360	4,540	18,520	0	28,380	59,330	8,140	26,242	5,590	2,990
平成21年度	336,070	66,010	402,080	4,420	18,100	0	25,480	60,700	7,730	25,990	5,320	2,800

区分 年度	有害ゴミ		粗大ゴミ	資源ゴミ						合計
	蛍光管	乾電池		新聞	雑誌	ダンボール	古着	紙バック	計	
平成17年度	510	1,290	7,370	65,560	56,930	18,420	5,360	143	146,413	735,064
平成18年度	770	1,370	7,180	68,260	56,410	17,590	4,430	143	146,833	742,533
平成19年度	510	1,100	4,480	49,280	42,150	17,560	4,190	171	113,351	700,703
平成20年度	480	1,470	2,770	41,640	40,380	17,180	3,940	144	103,284	672,096
平成21年度	490	2,060	2,010	43,320	35,090	17,010	4,390	107	99,917	657,097

※平成15年4月からゴミ処理費用の有料化実施。びん・缶・有害ゴミの分別収集開始。

○水 道

単位：人・m³・%

年度	区分	上 水 道			1日平均配水量	普及率
		箇所数	給水人口	年間総配水量		
平成17年度		1	5,401	556,506	1,525	98.0
平成18年度		1	5,320	527,076	1,444	98.0
平成19年度		1	5,296	536,472	1,466	98.0
平成20年度		1	5,260	541,125	1,483	98.1
平成21年度		1	5,241	533,677	1,462	98.1

○公共下水道・農業集落排水

区 分		年 度	公共下水道				
			平成17年度	平成18年度	平成19年度	平成20年度	平成21年度
行政区内人口 (A)	(人)		5,450	5,427	5,347	5,296	5,288
全体計画人口	(人)		3,500	3,500	3,500	3,500	3,500
現在処理区域内人口 (B)	(人)		2,916	2,996	2,993	2,907	2,965
現在水洗化人口 (C)	(人)		1,936	2,147	2,249	2,288	2,380
普及率 (B/A)	(%)		53.5	55.2	55.9	54.9	56.1
水洗化率 (C/B)	(%)		66.4	71.7	75.1	78.7	80.3
処理場数			2	2	2	2	2
年間処理水量	千m ³		168	211	219	223	226

区 分		年 度	農業集落排水				
			平成17年度	平成18年度	平成19年度	平成20年度	平成21年度
行政区内人口 (A)	(人)		5,450	5,427	5,347	5,296	5,288
全体計画人口	(人)		1,790	1,790	1,790	1,790	1,790
現在処理区域内人口 (B)	(人)		1,421	1,409	1,398	1,390	1,391
現在水洗化人口 (C)	(人)		993	1,103	1,123	1,132	1,135
普及率 (B/A)	(%)		26.1	26.0	26.1	26.2	26.3
水洗化率 (C/B)	(%)		69.9	78.3	80.3	81.4	81.6
処理場数			4	4	4	4	4
年間処理水量	千m ³		79	89	93	93	91

○し尿処理 (年間収集処理量)

単位：kl

年度	区分	生し尿	浄化槽汚泥	家庭雑排水汚泥	合 計
平成18年度	1,901	285	69	2,255	
平成19年度	1,569	280	36	1,885	
平成20年度	1,210	226	52	1,488	
平成21年度	874	307	40	1,221	

※家庭雑排水汚泥は、クリーンセンター閉鎖に伴い、H14年10月から伊南衛生センターで処理

○合併浄化槽

単位：基

区分	年度	平成16年度	平成17年度	平成18年度	平成19年度	平成20年度	平成21年度
合併浄化槽設置数	年度基数	18	10	5	9	7	3
	累計	169	179	184	193	194	196

教育・文化

○小学校

(各年とも5月1日現在)

区分 年次	学校数	学級数	教員数			職員数 (本務)	児童数			入学者数
			総数	本務	兼務		総数	男	女	
平成18年度	2	16	28	26	2	5	306	163	143	33
平成19年度	2	15	25	24	1	6	286	152	134	50
平成20年度	2	15	25	25	0	7	268	143	125	38
平成21年度	2	16	27	27	0	6	260	134	126	44
平成22年度	2	16	25	25	0	6	260	138	122	44

(資料) 学校基本調査

○中学校

(各年とも5月1日現在)

区分 年次	学校数	学級数	教員数			職員数 (本務)	生徒数			前年度 卒業者 数	上級学 校進学 者数	入学者 数
			総数	本務	兼務		総数	男	女			
平成18年度	1	8	18	18	0	5	206	90	116	79	78	57
平成19年度	1	8	18	18	0	5	194	94	100	77	77	65
平成20年度	1	8	17	17	0	4	185	96	89	72	72	60
平成21年度	1	8	17	17	0	4	176	88	88	58	58	43
平成22年度	1	8	17	17	0	4	152	75	77	67	67	44

(資料) 学校基本調査

○公民館

区分 年度	本館	分館	各種学級受講生				
			幼児 すこやか学級	小学生 ふるさと教室	成人 セミナー	福寿学級	その他
平成18年度	1	18	38組	13人	83人	123人	260人
平成19年度	1	18	34組	18人	90人	108人	264人
平成20年度	1	18	49組	8人	160人	91人	292人
平成21年度	1	18	42組	18人	130人	84人	328人
平成22年度	1	18	43組	7人	234人	74人	357人

(資料) 中川村公民館

○図書館

区分 年度	図書冊数 (冊)	貸出図書延 数(冊)	貸出人員数 (人)
平成17年度	48,560	43,194	14,193
平成18年度	50,162	39,044	11,827
平成19年度	52,247	39,534	11,468
平成20年度	54,331	39,060	11,382
平成21年度	55,323	40,532	11,530

(資料) 中川村図書館

○社会教育施設利用状況

年度	中川文化センター		社会体育施設（中学生含む）		その他(NVサウンド・創作館・茶室)	
	利用回数	利用人数	利用回数	利用人数	利用回数	利用人数
平成17年度	1,392	23,101	3,115	68,372	341	4,898
平成18年度	1,465	25,457	3,188	64,701	387	5,228
平成19年度	1,535	24,812	3,052	59,739	496	5,221
平成20年度	1,417	20,959	2,944	70,336	413	4,502
平成21年度	1,416	22,321	3,009	67,215	349	3,811

○文化施設利用状況

単位：人

年度	歴史民俗資料館	アンフォルメル 中川村美術館	銀河ドーム
平成17年度	163	346	649
平成18年度	187	505	677
平成19年度	430	391	629
平成20年度	612	668	577
平成21年度	466	433	413

交通・防災

○消防力及び火災発生状況

年次	区分	団 数	分 団 数	団 員 数	消 防 職 員 数	消 防 車	積 載 車	小 型 動 力 ポン プ	火災発生件数			り 災 世 帯 数	焼 損 棟 数	焼 損 面 積		損 害 見 積 額 (千円)	死 傷 者	
									建 物	林 野	そ の 他			建 物 (㎡)	林 野 (a)		総 額	死 者
平成17年		1	3	181	0	1	10	2	0	0	2	0	0	0	0	35	0	1
平成18年		1	3	175	0	1	10	2	3	0	2	3	4	215	0	9,454	0	0
平成19年		1	2	175	0	1	10	2	0	0	3	0	0	0	0	70	0	0
平成20年		1	2	164	0	0	9	2	2	3	3	2	2	36	0.3	1,242	0	0
平成21年		1	2	184	0	0	9	2	1	0	2	1	1	1	0	26	0	0

(資料) 火災発生状況は伊南行政組合消防本部南消防署

○救急車出動件数

単位：件

年次	区分	総 数	火 災	水 難	交 通	労 災	運 動	一 般	加 害	自 損	急 病	そ の 他
平成17年		156	1	0	11	3	4	23	0	2	100	12
平成18年		176	0	0	17	6	3	34	0	0	98	18
平成19年		178	0	0	10	2	1	32	2	1	122	8
平成20年		160	0	0	10	1	0	24	1	1	106	17
平成21年		161	2	0	14	1	2	21	1	5	105	10

(資料) 伊南行政組合消防本部南消防署

○交通事故

年次	区分	件数 (件)	死者 (人)	負傷者 (人)
平成17年		14	0	19
平成18年		15	1	20
平成19年		11	0	15
平成20年		18	0	22
平成21年		14	0	15

(資料) 伊南行政組合消防本部南消防署

行・財政

○議 会

区分 年次	議員 定数	議員 現在数	議会招集回数		会期 日数	議決 件数	議案提出者内訳		議決内容				請願・ 陳情件 数
			定例	臨時			村長	議員	原案可決	修正可決	否決	継続審査	
平成17年	16	16	4	3	49	108	92	17	108				17
平成18年	10	10	4	2	44	108	93	15	108				19
平成19年	10	10	4	1	41	94	79	15	94				17
平成20年	10	10	4	1	40	96	84	12	94			2	16
平成21年	10	10	4	3	44	117	102	15	116		1		18

○職員数

()は兼務職員

区分 年度	総 計	村長の事務局				議 会 議 務 局	選 管 委 員 会 事 務 局	挙 理 委 員 会 事 務 局	監 査 委 員 会 事 務 局	農 業 委 員 会 事 務 局	教 育 委 員 会 の 職 員	企 業 職 員	消 防 職 員	そ の 他
		計	内 部 部 局	保 育 所 職 員	そ の 他 の 福 祉 施 設									
平成18年度	89	64	45	16	3	2	(2)	(1)	(2)	13	3	—	7	
平成19年度	87	64	46	15	3	2	(2)	(1)	(2)	13	2	—	6	
平成20年度	82	61	47	12	2	2	(2)	(1)	(2)	10	2	—	7	
平成21年度	82	61	47	12	2	2	(2)	(1)	(2)	10	2	—	7	
平成22年度	81	60	47	12	1	2	(2)	(1)	(2)	9	2	—	8	

※教育委員会の職員には教育長含む

(各年度とも4月1日現在)

(資料) 地方公共団体定員管理調査

○選 挙

区分 年月日	選挙名	当日有権者数 (人)			投票者数 (人)			投票率 (%)		
		男	女	総数	男	女	総数	男	女	総数
平成16. 7. 11	参議院議員通常選挙(県)	2,080	2,269	4,349	1,514	1,591	3,105	72.29	70.12	71.40
17. 4. 24	中川村長選挙	2,058	2,236	4,294	1,767	1,925	3,692	85.86	86.09	85.98
17. 9. 11	衆議院議員総選挙(小)	2,084	2,262	4,346	1,700	1,819	3,519	81.57	80.42	80.97
18. 8. 6	長野県知事選挙	2,073	2,261	4,334	1,806	1,972	3,778	87.12	87.22	87.17
18. 8. 6	中川村議会議員一般選挙	2,073	2,255	4,328	1,805	1,963	3,768	87.07	87.05	87.06
19. 4. 8	長野県議会議員一般選挙	2,048	2,238	4,286	1,478	1,584	3,062	72.17	70.78	71.44
19. 7. 29	参議院議員通常選挙(県)	2,055	2,255	4,310	1,588	1,708	3,296	77.27	75.74	76.47
21. 4. 19	中川村長選挙	2,039	2,191	4,230	1,724	1,886	3,610	84.55	86.08	85.34
21. 8. 30	衆議院議員総選挙(小)	2,057	2,215	4,272	1,754	1,878	3,632	85.27	84.79	85.02
22. 7. 11	参議院議員通常選挙(県)	2,062	2,207	4,269	1,542	1,626	3,168	74.78	73.67	74.21
22. 8. 8	長野県知事選挙	2,057	2,190	4,247	1,352	1,449	2,801	65.73	66.16	65.95
22. 8. 8	中川村議会議員一般選挙	(無投票)								

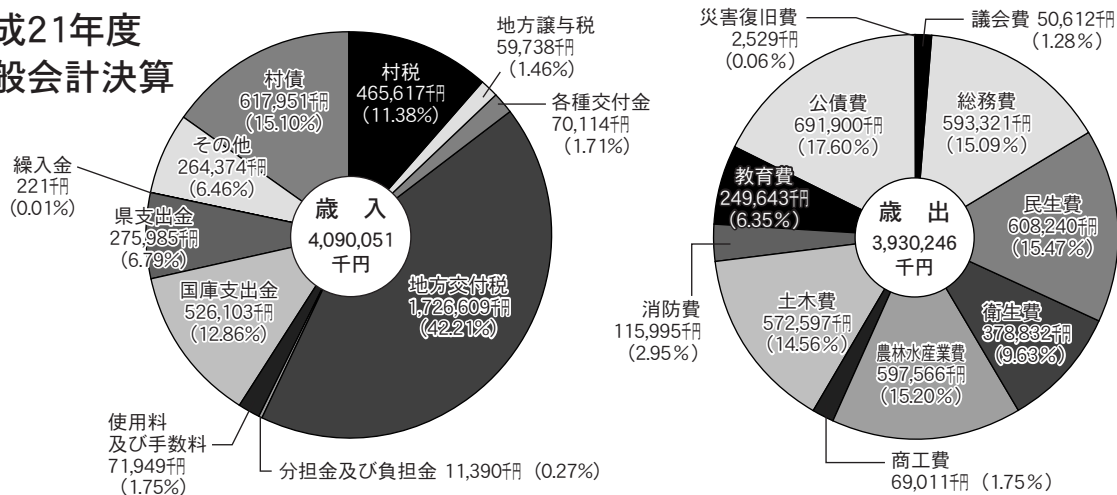
中川村選挙管理委員会

○住民投票

区分 年月日	住民投票名	投票資格者数 (人)			投票者数 (人)			投票率 (%)		
		男	女	総数	男	女	総数	男	女	総数
平成17.2.27	中川村の合併についての村民の意思を問う住民投票	2,146	2,329	4,475	1,753	1,875	3,628	81.69	80.51	81.07

中川村選挙管理委員会

○平成21年度 一般会計決算



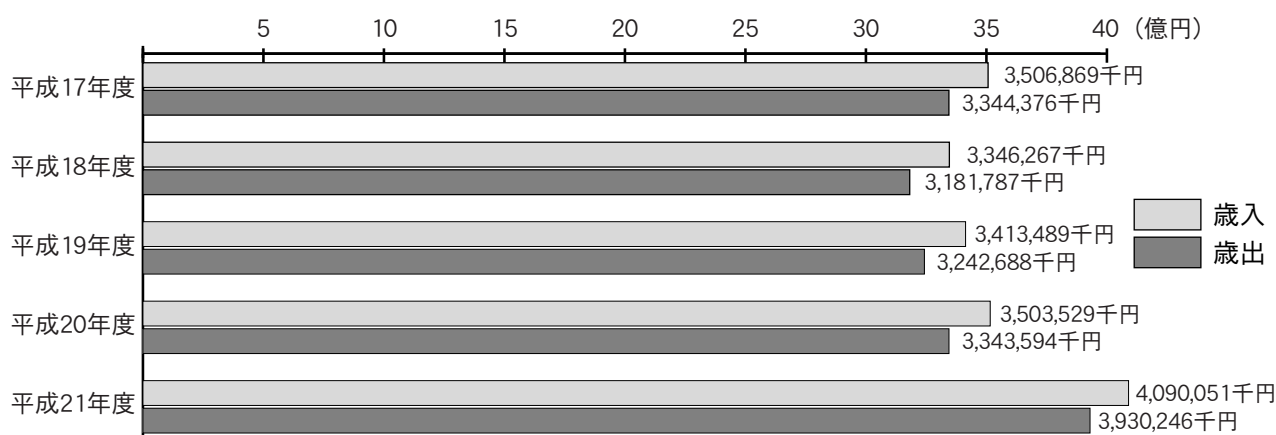
○一般会計決算額

単位：千円

区 分		平成17年度	平成18年度	平成19年度	平成20年度	平成21年度
歳 入	村 税	430,296	419,322	477,689	489,098	465,617
	地 方 譲 与 税	85,537	108,458	65,348	63,327	59,738
	各 種 交 付 金	93,053	89,255	80,243	76,453	70,114
	地 方 交 付 税	1,696,101	1,654,801	1,733,246	1,753,198	1,726,609
	分 担 金 及 び 負 担 金	12,273	10,980	12,636	11,114	11,390
	使 用 料 及 び 手 数 料	71,983	73,461	73,948	73,685	71,949
	国 庫 支 出 金	125,653	124,429	88,201	183,877	526,103
	県 支 出 金	279,744	246,288	188,753	118,600	275,985
	繰 入 金	9,023	173	2,811	117,482	221
	そ の 他	297,106	263,950	270,494	252,816	264,374
	村 債	406,100	355,150	420,120	363,879	617,951
歳 入 合 計 A	3,506,869	3,346,267	3,413,489	3,503,529	4,090,051	
歳 出	議 会 費	67,717	56,414	49,990	51,084	50,612
	総 務 費	476,862	423,024	494,085	576,037	593,321
	民 生 費	538,547	579,380	578,106	622,283	608,240
	衛 生 費	130,354	155,806	148,944	152,219	378,832
	農 林 水 産 業 費	417,576	318,308	308,455	332,157	597,566
	商 工 費	38,063	37,233	46,188	51,554	69,011
	土 木 費	397,879	334,956	379,288	413,332	572,597
	消 防 費	119,081	108,477	102,949	102,912	115,995
	教 育 費	401,698	316,474	404,322	249,834	249,643
	公 債 費	709,005	679,056	667,374	786,661	691,900
災 害 復 旧 費	47,594	172,659	62,987	5,521	2,529	
歳 出 合 計 B	3,344,376	3,181,787	3,242,688	3,343,594	3,930,246	
歳入歳出差引額 C (A - B)	162,493	164,480	170,801	159,935	159,805	
翌年度に繰り越すべき財源 D	7,293	4,884	6,719	1,292	17,772	
実質収支額 C - D	155,200	159,596	164,082	158,643	142,033	

(資料) 地方財政状況調査

○財 政 一般会計決算額の推移



○財政指数

区分 年度	基準財政 需要額 (千円)	基準財政 収入額 (千円)	財政力指数 (%)	標準財政 規模(千円)	経常収支 比率(%)	実質公債費 比率(%)	起債制限 比率(%)
平成17年度	2,220,289	473,627	0.233	2,209,908	78.5	17.7	13.7
平成18年度	2,054,726	495,018	0.234	2,182,669	79.0	20.5	13.2
平成19年度	2,110,304	503,412	0.236	2,252,527	89.6	19.3	11.1
平成20年度	2,131,276	500,284	0.238	2,361,013	87.9	17.9	9.6
平成21年度	2,095,855	501,720	0.238	2,386,532	82.4	15.3	7.1

○特別会計・企業会計歳出決算額

単位：千円

区分		年度	平成17年度	平成18年度	平成19年度	平成20年度	平成21年度
特別会計	国民健康保険		366,636	396,063	396,469	428,471	421,777
	介護保険事業		391,387	408,957	420,083	446,533	426,982
	後期高齢者医療		—	—	—	36,939	38,842
	老人保健医療		581,763	614,793	586,299	59,751	3,419
	公共下水道事業		318,861	252,769	245,487	235,361	231,188
	農業集落排水事業		157,900	153,299	148,576	148,788	146,152
企業会計	水道事業		118,358	124,991	120,542	116,701	283,676

※水道事業は、収益的支出と資本的支出の合計額

○村債現在高

(上段) 金額：千円 (下段) 割合：%

区分 年度	総額	一般公共 事業債	一般単独事 業債	公営 住宅債	教育債	災害 復旧債	過疎対策 事業債	公有林 事業債	臨時財政 対策債	その他
平成17年度	4,530,122	386,879	704,265	15,283	167,174	35,465	2,272,242	69,855	781,073	97,886
	100.0	8.5	15.5	0.3	3.7	0.9	50.2	1.5	17.2	2.2
平成18年度	4,281,155	302,840	536,352	12,108	201,523	39,459	2,137,852	66,107	895,088	89,826
	100.0	7.1	12.5	0.3	4.7	0.9	49.9	1.6	20.9	2.1
平成19年度	4,101,327	231,622	396,889	9,942	191,041	32,446	2,114,100	63,053	983,692	78,542
	100.0	5.6	9.7	0.2	4.7	0.8	51.5	1.5	24.0	2.0
平成20年度	3,737,827	178,840	239,530	7,655	100,001	27,573	2,001,873	59,442	1,055,160	67,753
	100.0	4.8	6.4	0.2	2.7	0.7	53.6	1.6	28.2	1.8
平成21年度	3,716,706	127,184	197,444	5,240	111,103	20,570	2,142,196	54,629	1,000,331	58,009
	100.0	3.4	5.3	0.1	3.0	0.6	57.6	1.5	26.9	1.6

(一般会計分)

○村有財産

区分 年度	基金 (千円) (一般会計分)	土地 (㎡)	建物 (㎡)	山林 (ha)	出資による権利 (千円)
平成17年度	1,063,470	12,739,567	63,134	1,130	69,605
平成18年度	1,082,884	12,739,755	63,037	1,130	69,605
平成19年度	1,179,462	12,740,325	62,913	1,129	69,655
平成20年度	1,152,319	12,779,233	62,661	1,132	70,455
平成21年度	1,246,970	12,782,582	64,499	1,132	70,455

○村 税

税区分	科目別	納税義務者数 (人)	収入済額 (千円)			徴収率 (%)		
			現年度分	滞納繰越分	合計	現年度分	滞納繰越分	合計
普通税	村民税	2,738	205,061	458	205,519	99.1	13.8	97.8
	個人分	2,626	191,729	458	192,187	99.1	14.4	97.8
	法人分	112	13,332	0	13,332	98.6	0.0	97.5
	固定資産税	2,356	225,086	1,759	226,845	98.9	17.9	95.5
	純固定資産税	2,353	220,148	1,759	221,907	98.9	17.9	95.4
	土地		39,797	414	40,211	98.5	25.0	95.6
	家屋		113,472	1,296	114,768	98.4	17.8	93.6
	償却資産		66,879	49	66,928	99.9	5.4	98.6
	交付金・納付金	3	4,938		4,938	100.0		100.0
	軽自動車税	2,090	15,848	22	15,870	99.9	10.1	98.7
村たばこ税	2	17,171		17,171	100.0		100.0	
目的税	入湯税	1,352	212		212	100.0		100.0
合計		8,538	463,378	2,239	465,617	99.1	16.7	96.8
国民健康保険税		738	113,117	1,205	114,322	98.3	27.0	95.6

(平成21年度)

○村民税（個人）事業種目別課税額

(上段) 金額：千円 (下段) 割合：%

年度	区分	総額	農業	給与	営業	その他の所得	その他
平成17年度		118,489	1,072	104,789	6,882	5,668	78
		(100.0)	(0.9)	(88.4)	(5.8)	(4.8)	(0.1)
平成18年度		128,464	2,441	102,001	5,652	16,957	1,413
		(100.0)	(1.9)	(79.4)	(4.4)	(13.2)	(1.1)
平成19年度		197,258	1,192	172,506	8,755	14,691	114
		(100.0)	(0.6)	(87.5)	(4.4)	(7.4)	(0.1)
平成20年度		201,238	1,920	176,501	9,285	13,421	111
		(100.0)	(1.0)	(87.7)	(4.6)	(6.6)	(0.1)
平成21年度		187,689	1,943	165,915	7,634	12,083	114
		(100.0)	(1.0)	(88.4)	(4.1)	(6.4)	(0.1)

○統計から見た村民生活

世帯人口	出生	死亡	転入		
1世帯当り3.3人	月に2.5人	月に5.4人	月に12.2人		
転出	婚姻	議会議員	村の職員		
月に12人	月に1.8人	村民534人に1人	村民66人に1人		
消防団員	耕地	一般会計		村税	
	販売農家1戸当り	1世帯当り	村民1人当り	1世帯当り	村民1人当り
村民29人に1人	87.2 a (2005年農林業センサス)	1,959,647円 (H22当初予算)	581,913円 (H22当初予算)	279,521円 (H22当初予算)	83,003円 (H22当初予算)

中川村は「日本で最も美しい村」連合に加盟しています

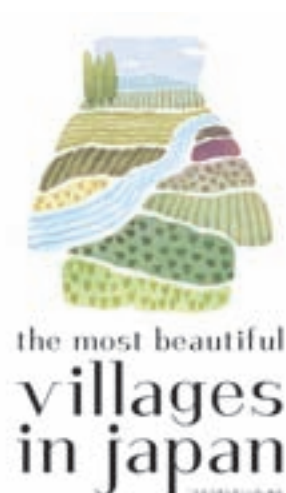
平成20年10月徳島県上勝町で開催された「日本で最も美しい村」連合定期総会において、加盟が承認されました。

「日本で最も美しい村」連合とは、フランスの「最も美しい村」活動を手本に「小さくても素晴らしい地域資源を持つ町や村が自らの地域に誇りを持ち、住民によるまちづくり活動を展開することで地域の活性化を図る」ことを目的とするNPO（特定非営利活動）法人で、平成22年9月現在、全国の39町村、地域が加盟しています。

中川村は、陣馬形山からの景観、段丘と里山、四徳地区と四徳川の景観、特に日本アルプスの山々を一望できる陣馬形山からの景観の質の高さが大変素晴らしいと評価されました。

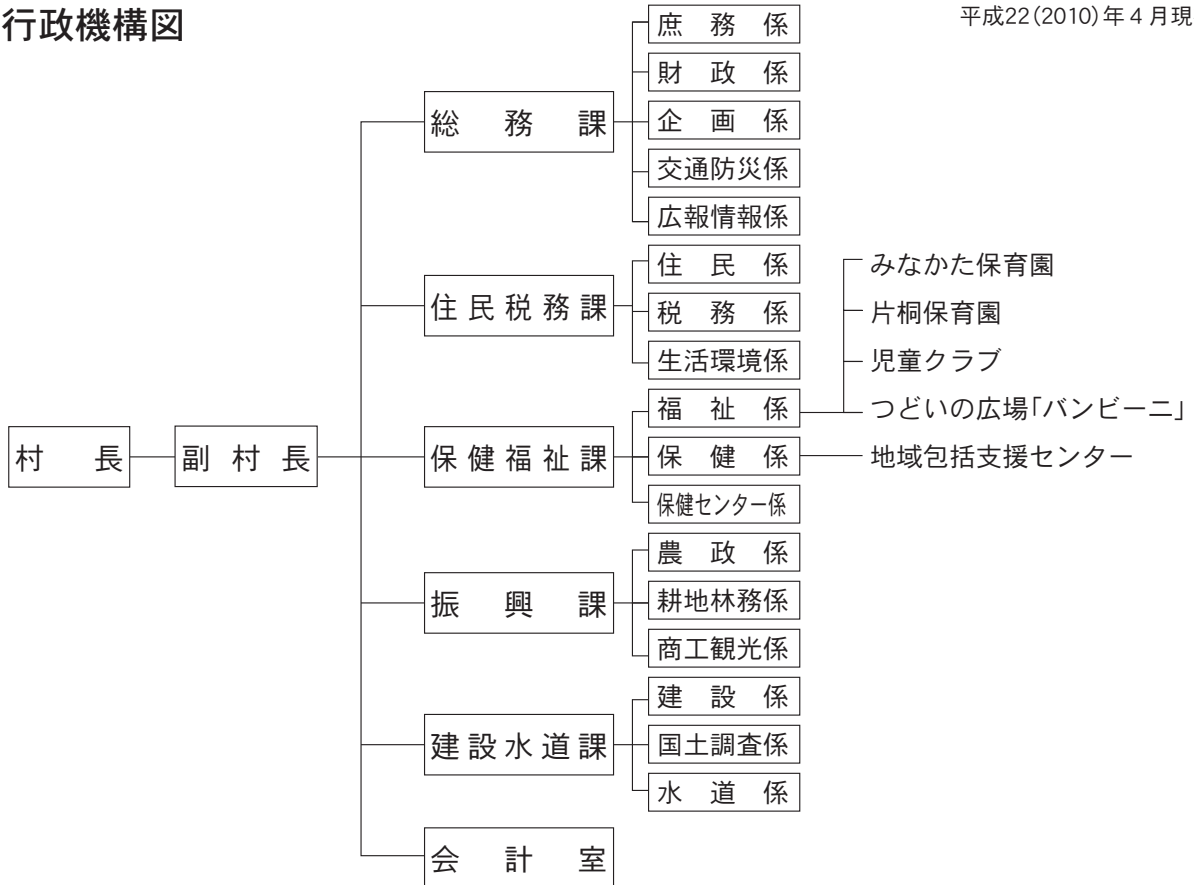


(陣馬形山頂から中央アルプスを望む)

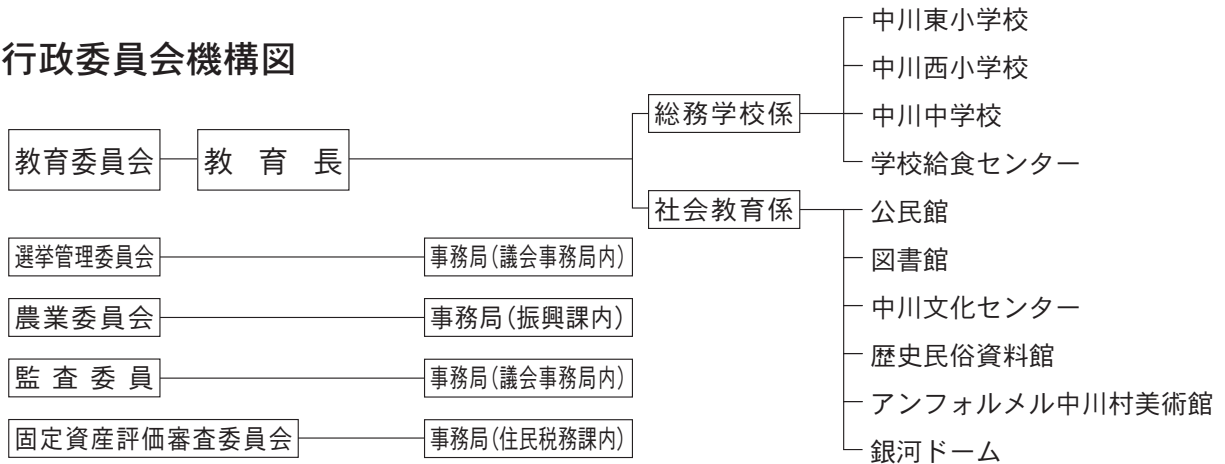


○行政機構図

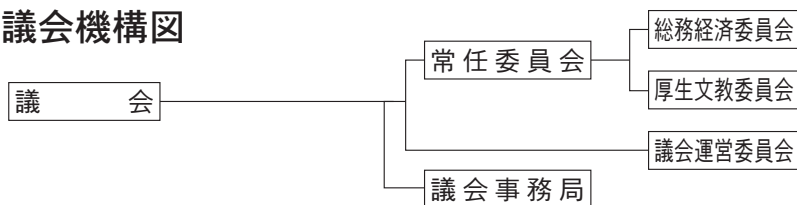
平成22(2010)年4月現在



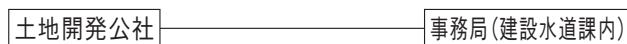
○行政委員会機構図



○議会機構図



○その他



観光と文化財

(観光)

- 陣馬形山 山頂(1,445m)からは、眼下に伊那谷が天竜川に沿って広がり、目の前に雄大な中央アルプスから南アルプス、天気がよく空気が澄んでいれば北アルプスまで一望できる。まさに360°のパノラマが楽しめる。
- 小 洪 峡 紅葉とダム湖(小洪ダム:高さ105m)に映る景観が素晴らしくツーリングやドライブコースとして最適。ダム湖周辺には小洪釣堀場やオートキャンプ場、四徳森林体験館オートキャンプ場、陣馬形山等の観光スポットが多い。また、高台には四徳鉱泉から導水した小洪湖温泉がある。
- 坂 戸 峡 天竜川を望む景勝地。清流にかかる坂戸橋は昭和7年(1932)完成の美しいアーチ橋で、平成22年国の登録有形文化財とされた。
- 桑 原 の 滝 桑原の滝は伊那谷で屈指の名瀑である。距離300m(標高差80m)の間に、一の滝、二の滝、三の滝という落差10m以上の3つの大滝と数個の小滝が連続してある。平成19年に一の滝への遊歩道が整備された。
- 望 岳 荘 中央アルプスを望む公共の宿。入浴、宿泊、食事を楽しめ、ハチ博物館も併設され、特に大展望風呂からの中央アルプスの山並みは絶景。
- ハ チ 博 物 館 望岳荘に併設する。ハチの生態、人間との関係、特色ある地域文化を紹介する博物館。ハチ研究者富永朝和氏の作品全長4m10cmの巣と、世界最巨の胴回り6m60cmのハチの巣、鐘撞堂(かねつきどう)は必見。

(文化財)

- 中川村歴史民俗資料館 昭和56年(1981)に建設され、館内には民俗、歴史、考古資料等多数が展示されている。また、屋外には弥生時代中期初頭の住居が復元されている。
- 船山城跡(出丸) 源為基を祖とする片切氏の居城で、出丸は中川村に、本丸、二の丸は松川町にある。出丸は、天竜川を眼下に望み、田島から葛島地区まで一望できる段丘上にある。天然の地形を活かした構造は中世の築城であることを示している。天正10年(1582)、織田信忠によって落城し、以後廃城となった。昭和55年(1980)長野県史跡に指定された。
- 石 神 の 松 天竜川釜ヶ淵を望む大草三共の石神橋西下にあり、樹齢400年近くと推定される。形は臥竜の勢いを示し四方をへいげいする趣がある。天竜川の水難除けの祈禱をした山伏が死に先立ち、水神に手植えの松を手向けたものと伝えられている。
- 中 西 の 桜 片桐中央にあるアズマヒガンで、太さ6.45m、高さ23mの老樹。阿部清明の植えたものと伝えられている。
- 実 際 寺 の 雲 板 嘉慶2年(1388)正月11日と銘があり、この種の文化財の中では県内最古のものとして、昭和40年(1965)長野県教育委員会から県宝に指定された。用途は、合図や集合解散の知らせの時に叩いたものである。
- 大 草 城 址 公 園 南北朝時代、大鹿村大河原に入った南朝の後醍醐天皇の第8皇子宗良親王(むねよししんのう)を守護した大河原城主香坂高宗の拠点であり、香坂氏代々の居城であったと伝えられる、郭、堀などを残す中規模な平山城である。一部発掘調査され、遺物は歴史民俗資料館に展示保管してある。現在は城址公園として整備され、桜の名所となっている。
- 銭 不 動 別名澄月寺と称し、銭集落の北方にあったが山崩れのため埋没、その後この地が光を放つので掘ってみると不動尊の木像が現れたので現在地に安置したとされる。かつては、馬の守護神として信仰が厚く、伊那谷各地から人馬の参詣があったが、現在は堂宇だけがその面影を留めている。毎年5月には曹洞宗常泉寺の末寺として、例祭が行なわれる。
- 六 万 部 古 墳 片桐中央の矢村沢川右岸にある二基からなる7世紀頃の古墳群である。東塚古墳は発掘調査され、直径14m、高さ3.5mに復元されている。主体部は横穴式石室で、墳丘のほぼ中央にある。石室内からは人骨、直刀、金銅装柄頭、金環、馬具、土師器、須恵器などが出土している。遺物は歴史民俗資料館に展示保管してある。

主要施設・機関の名称と位置

◇役場 [住所] [電話]
中川村役場 大草4,045番地1 88-3001

◇学校施設

中川東小学校 大草4,023番地 88-3011
中川西小学校 片桐4,262番地 88-3045
中川中学校 片桐4,580番地 88-3070
学校給食センター 片桐4,580番地 88-3046

◇教育・文化施設

中川村公民館 片桐4,757番地 88-1005
中川文化センター 片桐4,757番地 88-1005
中川村図書館 片桐4,757番地 88-1005
中川村歴史民俗資料館 片桐4,725番地
アンフォルメル中川村美術館 大草2,124番地
N V サウンドホール 大草3,773番地5
高齢者創作館 片桐4,735番地
銀河ドーム 大草4,474番地4

[問い合わせ先]
中川文化センター
88-1005

◇体育施設

社会体育館 片桐4,748番地
武道館 片桐4,724番地
テニスコート 片桐4,724番地
村民グラウンド 片桐4,686番地
サンアリーナ 片桐4,711番地
弓道場 片桐4,724番地

[問い合わせ先]
中川文化センター
88-1005

◇保育所

みなかた保育所 大草4,607番地 88-2104
片桐保育所 片桐4,268番地 88-2564

◇福祉・保健施設 [住所] [電話]

保健センター 大草4,038番地3 88-3001
中川村社会福祉協議会 大草4,038番地1 88-3552
在宅介護支援センター 大草4,038番地1 88-3552
いわゆり荘 大草4,038番地1 88-3552
高齢者憩いの家 大草4,489番地
片桐診療所 片桐3956番地3 88-2512
介護予防センター西館 片桐4,341番地 88-2501
中川村児童クラブ 片桐4,341番地 88-2501
つどいの広場「バンビーニ」 片桐3,969番地 88-3201

◇産業・観光

地場センター情報発信スペース 片桐3,969番地 [問い合わせ先]
役場振興課
88-3001
農産加工施設「つくっちゃオ」 片桐3,919番地 88-3983
望岳荘 大草4,489番地 88-2033

◇公園

大草城址公園 大草5,024番地
天の中川河川公園 片桐3,970番地
葛島山村広場「かつらの丘」 葛島2,137番地1 88-3450

[問い合わせ先]
役場建設水道課
88-3001

◇その他

駒ヶ根警察署大草警察官駐在所 大草4,509番地 88-2031
駒ヶ根警察署片桐警察官駐在所 片桐3,862番地1 88-2517
国土交通省中部地方整備局 大草6,884番地19 88-3729
天竜川ダム統合管理事務所
中川郵便局 大草4,630番地 88-2630
田島郵便局 片桐3,853番地 88-2631
中川村商工会 大草4,033番地1 88-2073
上伊那農業協同組合中川支所 大草4,074番地 88-3006
アルプス中央信用金庫中川支店 片桐4,080番地1 88-3333
中川観光開発株式会社 大草4,489番地 88-2033
J R 伊那田島駅 片桐西ヶ原
中部電力南向発電所 葛島939番地

平成22年度(2010)村勢要覧 なかがわ

平成23(2011)年3月発行

編集／ 中川村役場議会事務局
発行／ 中川村役場
〒399-3892 長野県上伊那郡中川村大草4045-1
TEL 0265-88-3001 FAX 0265-88-3890
E-mail gikai@vill.nagano-nakagawa.lg.jp
URL http://www.vill.nakagawa.nagano.jp
印刷／ 龍共印刷株式会社



村木「ひのき」

四季を通じて緑で地域を涵養し、
すくすくとまっすぐに伸び、発展
する村の将来を象徴しています。

(昭和53(1978)年7月4日制定)



村花「うちょうらん」

花弁と花の色に独特の趣(おもむ
き)があり、人の和と自然の美し
さを表しています。

(昭和53(1978)年7月4日制定)

中川村歌

米山 園枝 / 作詞
戸枝ひろし / 補作詞
宇田とおる / 作曲

一 朝夕に 仰ぎ親しむ 駒の頂

ああ あの雪の 白さに映えて

中川 中川 わがふるさとの

かがやく未来

日本の屋根に 虹を呼ぶ

二 緑濃き 村を流れる 清き天竜

ああ 野に山に めぐみはゆたか

中川 中川 わがふるさとの

産業文化

坂戸の花と 咲ききそう

三 陣馬形 姿やさしく 共にほほえみ

ああ 励みあう 理想はひとつ

中川 中川 わがふるさとよ

平和な自治の

ほまれを永久に 継ぎゆかむ

